

Diagnostics statistiques des Projets Locaux de Prévention (par zone de proximité)

ZP du Calaisis

Diagnostics statistiques des Projets Locaux de Prévention (par zone de proximité)

ZP du Calaisis

Gilles Poirier, Statisticien-chargé d'études

Olivier Lacoste, Directeur

ORS Nord - Pas-de-Calais, Loos

ZP du Calaisis

Les points essentiels

- Un territoire de densité rurale regroupant 20% de la population du territoire de santé
- Une évolution démographique positive du fait d'un mouvement naturel plus élevé que la région
- Un niveau de diplôme et une structure socioprofessionnelle globalement proches de ceux de la région
- Une situation vis-à-vis de l'emploi marquant un certain dynamisme, en particulier chez les hommes, avec toutefois un taux de chômage féminin plus élevé qu'en région
- Une surmortalité à tous âges toutes causes de décès et par tumeurs globalement comparable à celle de la région, avec néanmoins une situation moins dégradée en ce qui concerne les maladies respiratoires et plus dégradée dans le domaine des maladies de l'appareil circulatoire

Caractéristiques démographiques

Population et densité du territoire

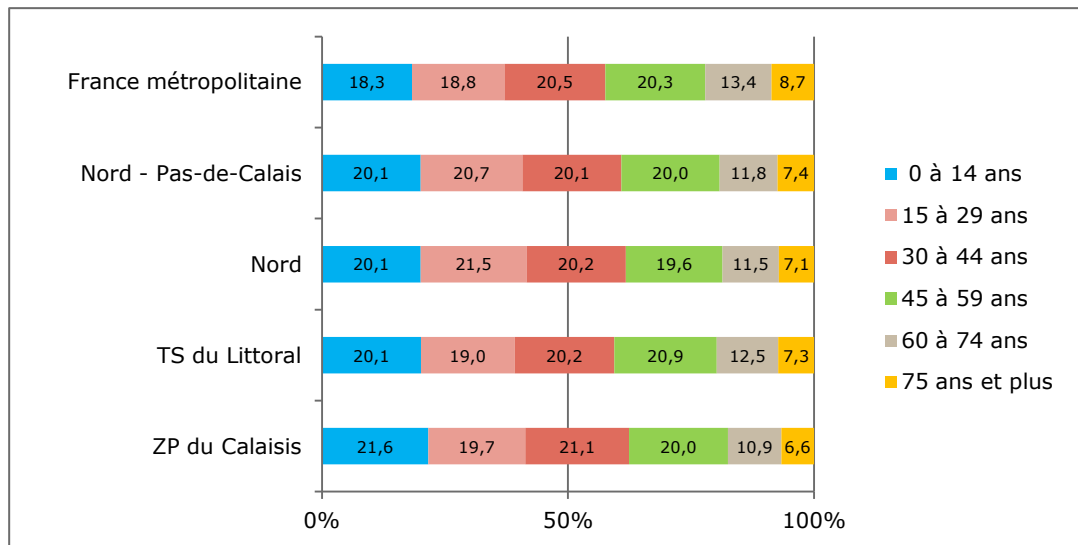
Les 159 778 habitants qui composent la zone de proximité de Calais représentent près de 20% du territoire de santé. Malgré la commune de Calais, la densité de ce territoire demeure très rurale.

POPULATION, DENSITÉ	ZP du Calaisis	TS du Littoral	Nord	Pas-de-Calais	Nord - Pas-de-Calais	France métropolitaine
Population au RP 2008	159 778	808 490	2 564 959	1 459 531	4 024 490	62 134 866
Pourcentage de la population	-	19,8	6,2	10,9	4,0	0,3
Densité de population (hab/km²) en 2008	237	196	447	219	324	114

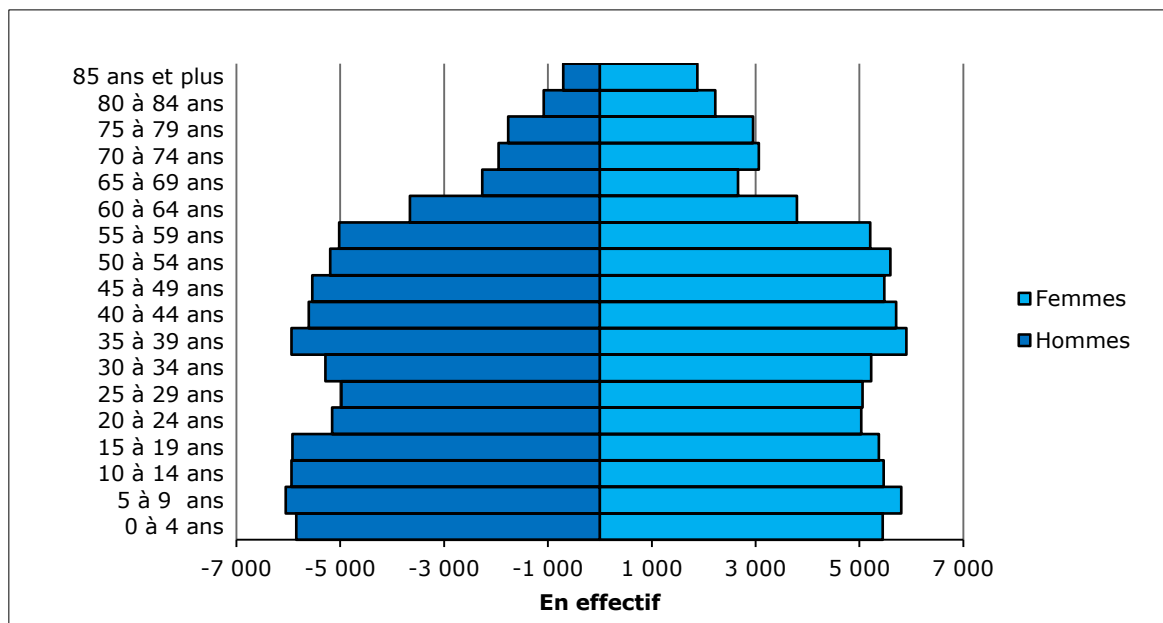
Source : INSEE Recensement de la population 2008. Traitement ORS Nord - Pas-de-Calais.

Répartition de la population par âge et sexe

La population semble un peu plus jeune que la moyenne régionale. Les 60-74 ans ainsi que les 75 ans ou plus sont légèrement sous-représentés par rapport à la région et au territoire de santé alors qu'au contraire, les moins de 14 ans le sont légèrement plus.



Source : INSEE Recensement de la population 2008. Traitement ORS Nord - Pas-de-Calais.



Source : INSEE Recensement de la population 2008. Traitement ORS Nord - Pas-de-Calais.

Évolution de la population depuis 1999

L'évolution de la population est positive et dépasse celle du territoire de santé et de la région, et ce grâce à un accroissement naturel nettement plus élevé permettant de limiter les effets du déficit migratoire.

ÉVOLUTION DE LA POPULATION ENTRE 1999 ET 2008	ZP du Calais	TS du Littoral	Nord	Pas-de-Calais	Nord - Pas-de- Calais	France métropolitaine
Taux annuel moyen de variation de la population (en %)	0,25	0,05	0,05	0,14	0,08	0,67
Taux de variation annuel dû au mouvement naturel (en %)	0,65	0,47	0,57	0,39	0,50	0,40
Taux de variation annuel dû au mouvement migratoire (en %)	-0,40	-0,42	-0,52	-0,25	-0,42	0,26

Source : INSEE Recensement de la population 2008. Traitement ORS Nord - Pas-de-Calais.

Natalité et fécondité

Comme nous pouvions nous y attendre, la fécondité dans ce territoire dépasse de près de 4 points celle observée dans le territoire de santé et dans la région en général.

NATALITÉ, FÉCONDITÉ	ZP du Calais	TS du Littoral	Nord	Pas-de-Calais	Nord - Pas-de- Calais	France métropolitaine
Naissances vivantes domiciliées en 2007	2 437	10 810	36 531	19 668	56 199	784 538
Taux de fécondité annuel entre 1999 et 2008 (pour 1 000 femmes de 15-49 ans)	59,8	56,3	56,9	56,4	56,7	53,5
Part des naissances 2007 de mères âgées de moins de 18 ans (en %)	1,4	1,3	1,0	1,3	1,1	0,5

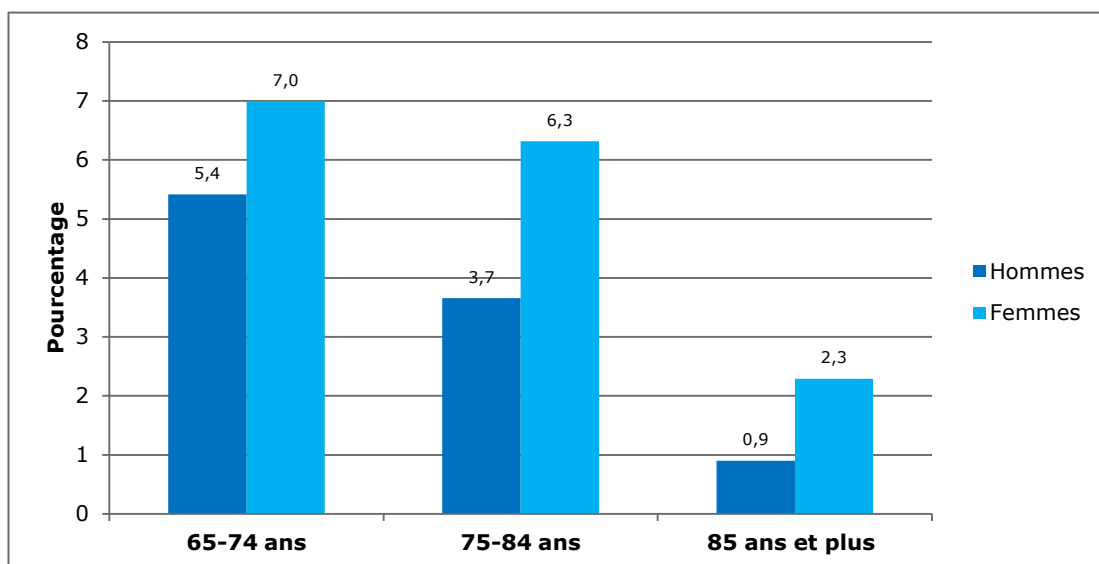
Source : INSEE Recensement de la population 2008. Traitement ORS Nord - Pas-de-Calais.

Viellissement des personnes âgées

Comme attendu, l'indice de vieillissement est bas puisque la population est plus jeune. Il dépasse notamment de près de 9 points l'indice de vieillissement du territoire de santé et de la région. En revanche, l'indice de grand vieillissement est identique au niveau régional.

VIEILLISSEMENT	ZP du Calais	TS du Littoral	Nord	Pas-de-Calais	Nord - Pas-de- Calais	France métropolitaine
Indice de vieillissement en 2008 (en %)	44,8	54,3	51,0	56,8	53,1	67,9
Indice de grand vieillissement en 2008 (en %)	40,1	37,4	39,7	40,5	40,0	43,3
Part des hommes âgés dans la population totale masculine en 2008 (en %)						
65-74 ans	5,4	6,6	6,1	6,5	6,2	7,6
75-84 ans	3,7	4,3	4,1	4,5	4,2	5,2
85 ans et plus	0,9	0,9	0,9	1,0	0,9	1,4
Part des femmes âgées dans la population totale féminine en 2008 (en %)						
65-74 ans	7,0	8,2	7,4	8,1	7,7	8,4
75-84 ans	6,3	6,8	6,9	7,5	7,1	7,5
85 ans et plus	2,3	2,4	2,3	2,6	2,4	3,1

Source : INSEE Recensement de la population 2008. Traitement ORS Nord - Pas-de-Calais.



Source : INSEE Recensement de la population 2008. Traitement ORS Nord - Pas-de-Calais.

Structure familiale

La part des ménages constitués d'une personne seule reste relativement proche du niveau régional. Même constat pour ce qui est de la fréquence des familles constituées de femmes seules avec enfant(s).

MÉNAGE, FAMILLE	ZP du Calais	TS du Littoral	Nord	Pas-de-Calais	Nord - Pas-de-Calais	France métropolitaine
Ménages d'un homme seul en 2008						
Effectifs	6 823	34 797	124 327	59 052	183 379	3 686 186
%	10,8	10,7	12,0	10,2	11,3	13,9
Ménages d'une femme seule en 2008						
Effectifs	10 336	55 908	197 934	103 008	300 943	5 227 945
%	16,4	17,3	19,1	17,7	18,6	19,6
Familles constituées d'un homme seul avec enfant(s) en 2008						
Effectifs	845	4 297	15 210	8 257	23 467	373 803
%	1,9	1,9	2,2	2,0	2,1	2,2
Familles constituées d'une femme seule avec enfant(s) en 2008						
Effectifs	5 723	27 452	92 172	49 142	141 314	1 944 573
%	12,8	12,0	13,3	12,0	12,8	11,3

Source : INSEE Recensement de la population 2008. Traitement ORS Nord - Pas-de-Calais.

Caractéristiques socioéconomiques

Niveau d'étude

La structure de la population selon le niveau d'étude atteint se rapproche globalement de celle du territoire de santé. Par rapport à la région, la fréquence des personnes ayant atteint un niveau d'étude supérieur est inférieure de près de 4 points du niveau régional et de 8 points du niveau national.

NIVEAU D'ÉTUDE	ZP du Calais	TS du Littoral	Nord	Pas-de-Calais	Nord - Pas-de-Calais	France métropolitaine
Pourcentage de la population non scolarisée sans diplôme ou de niveau d'étude primaire en 2008 ⁽¹⁾	35,0	35,6	33,5	35,7	34,3	30,2
Pourcentage de la population non scolarisée de niveau d'étude secondaire en 2008 ⁽²⁾	49,5	47,8	45,0	48,4	46,3	46,0
Pourcentage de la population non scolarisée de niveau d'étude supérieur en 2008 ⁽³⁾	15,5	16,6	21,5	15,9	19,4	23,8

Source : INSEE Recensement de la population 2008. Traitement ORS Nord - Pas-de-Calais.

Population de 15 ans ou + titulaire : (1) d'aucun diplôme ou du certificat d'études primaires ; (2) du BEPC, brevet des collèges, d'un CAP ou d'un BEP, d'un baccalauréat ou d'un brevet professionnel ; (3) d'un diplôme de niv BAC + 2 ou supérieur.

Professions et catégories socioprofessionnelles (PCS)

De même que pour le niveau d'étude, la structure socioprofessionnelle de la population est pratiquement identique à celle du territoire de santé. En revanche par rapport à la moyenne régionale, la fréquence de la population dont la personne de référence appartient aux PCS favorisées est moins élevée au profit des PCS moyennes qui y sont plus représentées.

PROFESSIONS ET CATÉGORIES SOCIOPROFESSIONNELLES	ZP du Calais	TS du Littoral	Nord	Pas-de-Calais	Nord - Pas-de-Calais	France métropolitaine
Population des ménages dont la personne de référence appartient aux PCS défavorisées en 2008⁽¹⁾						
Effectifs	70 932	357 965	1 033 907	667 518	1 701 425	21 618 797
%	47,7	47,7	44,3	49,6	46,2	37,5
Population des ménages dont la personne de référence appartient aux PCS moyennes en 2008⁽²⁾						
Effectifs	34 160	166 287	456 963	285 543	742 506	13 688 105
%	23,0	22,2	19,6	21,2	20,2	23,8
Population des ménages dont la personne de référence appartient aux PCS favorisées en 2008⁽³⁾						
Effectifs	43 605	226 080	845 604	392 559	1 238 163	22 296 656
%	29,3	30,1	36,2	29,2	33,6	38,7

Source : INSEE Recensement de la population 2008. Traitement ORS Nord - Pas-de-Calais.

(1) catégorie des ouvriers et inactifs ; (2) catégorie des employés, artisans, commerçants et agriculteurs ; (3) catégorie des cadres moyens, des cadres supérieurs et enseignants.

Situation vis-à-vis de l'emploi

Le taux d'activité masculin est soutenu et dépasse le niveau régional et national témoignant ainsi d'un certain dynamisme du littoral. Chez les femmes, le taux d'activité est identique au niveau régional mais en revanche inférieur de 4 points au niveau national. En outre, par rapport à la région, le chômage touche plus spécifiquement les femmes dont le taux de chômage est par ailleurs nettement supérieur au niveau national.

ACTIVITÉ, CHÔMAGE	ZP du Calaisis	TS du Littoral	Nord	Pas-de-Calais	Nord - Pas-de-Calais	France métropolitaine
Taux d'activité en 2008 (en %)						
Hommes	65,5	63,2	63,5	62,9	63,3	62,8
Femmes	48,3	47,6	49,4	46,4	48,3	52,5
Taux de chômage en 2008 (en %)						
Hommes	15,1	12,9	14,4	13,5	14,1	10,1
Femmes	19,7	17,1	15,5	16,4	15,8	12,1

Source : INSEE Recensement de la population 2008. Traitement ORS Nord - Pas-de-Calais.

Revenus fiscaux et minima sociaux

La part des ménages non imposables est un peu plus élevée que dans la région (+2,2 points). Le nombre de personnes couvertes par le RSA est en proportion un peu plus élevé dans la zone de proximité que dans la région. Néanmoins il y est deux fois plus élevé qu'en France métropolitaine (12,9% versus 6,1%) témoignant ainsi d'une situation socioéconomique difficile.

REVENUS FISCAUX, MINIMA SOCIAUX	ZP du Calaisis	TS du Littoral	Nord	Pas-de-Calais	Nord - Pas-de-Calais	France métropolitaine
Nombre de foyers fiscaux en 2009⁽¹⁾	85 974	443 632	1 399 616	801 029	2 200 645	35 410 885
Part des foyers fiscaux non imposables en 2009 (en %)⁽¹⁾	55,5	54,1	51,7	56,0	53,3	45,7
Revenu net imposable moyen par foyer fiscal en 2009 (en Euros)⁽¹⁾	18 910	19 813	20 786	19 058	20 157	23 433
Pourcentage de la population couverte par le RSA de droit commun versable au 31/12/2010⁽²⁾	12,9	10,3	11,1	10,9	11,0	6,1
Répartition des allocataires par tranche du poids des prestations dans le revenu disponible des allocataires au 31/12/2010⁽²⁾						
100 % des ressources brutes déclarées + prestations	22,3	19,0	22,6	20,6	21,9	17,5
75 à 99 % des ressources brutes déclarées + prestations	5,2	5,1	5,2	5,1	5,2	4,7
50 à 74 % des ressources brutes déclarées + prestations	6,6	7,2	7,9	7,1	7,6	7,0
25 à 49 % des ressources brutes déclarées + prestations	19,3	20,1	18,5	20,0	19,0	17,9
Moins de 25 % des ressources brutes déclarées + prestations	46,6	48,6	45,8	47,3	46,3	53,0

Source : INSEE Recensement de la population 2008. Traitement ORS Nord - Pas-de-Calais.

(1) Source : IRCOM 2010. Traitement ORS Nord - Pas-de-Calais.

(2) Source : CAF/FNORS au 31/12/2010.

Situation vis-à-vis du logement

Les propriétaires de leur logement sont nombreux. Leur proportion est identique au niveau national et à celui du territoire de santé et légèrement supérieure au niveau régional. La part des allocataires percevant une allocation logement demeure plus élevée qu'en France métropolitaine mais de même ampleur qu'en région. Notons la plus faible proportion d'enfants susceptibles d'être exposés à des logements contenant de la peinture au plomb en raison, en général, de la construction plus récente des logements qui caractérise le littoral.

LOGEMENT	ZP du Calais	TS du Littoral	Nord	Pas-de-Calais	Nord - Pas-de-Calais	France métropolitaine
Pourcentage de la pop dont la personne de référence est propriétaire en 2008	60,9	60,3	59,2	59,3	59,2	60,8
Pourcentage de la pop dont la personne de référence est locataire en 2008	37,3	38,2	39,1	38,1	38,7	36,8
Pourcentage de la pop dont la personne de référence est logée gratuitement en 2008	1,8	1,5	1,7	2,7	2,1	2,5
Allocataires percevant l'APL, l'ALS ou l'ALF en 2011⁽¹⁾						
Effectifs	18 299	86 494	300 572	152 221	452 793	5 824 263
%	58,1	57,3	57,9	56,6	57,5	54,1
Nombre moyen de personnes par pièce en 2008	0,57	0,55	0,56	0,55	0,55	0,57
Pourcentage d'enfants de moins de 7 ans vivant dans un logement achevé avant 1949	21,9	22,7	38,3	31,6	35,9	24,8

Source : INSEE Recensement de la population 2008. Traitement ORS Nord - Pas-de-Calais.

(1) Source : CAF/FNORS au 31/12/2010. Aide personnalisée au logement (APL), Aide au logement familial (ALF), Aide au logement social (ALS).

Densité de population : La densité de population rapporte le nombre de personnes d'une zone géographique sur la surface de cette même zone. Cet indicateur est estimé en nombre d'habitants par km².

Taux de variation annuel de la population : Cet indicateur représente la variation annuelle moyenne de l'effectif de la population entre deux recensements.

Taux de variation annuel dû au mouvement naturel : Ce taux représente la variation annuelle moyenne de l'effectif de la population due au solde naturel entre deux recensements. Le solde naturel est la différence entre le nombre de naissances et le nombre de décès enregistrés durant la période, ici entre les recensements de 1999 et 2008.

Taux de variation annuel dû au mouvement migratoire : Il s'agit, avec cet indicateur, de mesurer la variation annuelle moyenne de l'effectif de la population due au solde migratoire entre deux recensements. Ce solde migratoire correspond en fait au solde apparent des entrées et sorties déduit de la différence entre la variation de la population globale et l'excédent naturel.

Taux de fécondité annuel : Le taux de fécondité est le nombre de naissances vivantes de la période rapporté au nombre moyen de femmes en âge de procréer de cette période, c'est-à-dire celles âgées de 15 à 50 ans.

Indice de vieillissement : L'indice de vieillissement correspond au nombre de personnes âgées de 65 ans et plus pour 100 personnes âgées de moins de 20 ans. Si l'indice de vieillissement indique un ratio supérieur à 100, la population des 65 ans et plus est supérieure à celle des moins de 20 ans. Plus le ratio est élevé, plus le vieillissement est important.

Indice de grand vieillissement : L'indice de grand vieillissement correspond au nombre de personnes âgées de 80 ans et plus pour 100 personnes âgées de 65 à 79 ans.

Pourcentage d'enfants de moins de 7 ans vivant dans un logement construit avant 1949 : Cet indicateur mesure la part des enfants de moins de 7 ans vivant dans des logements susceptibles de contenir des peintures au plomb.

Pourcentage de la population couverte par le RSA de droit commun versable : Nombre de personnes couvertes par le RSA de droit commun versable rapporté à la population totale recensée en 2008 (en %).

Le RSA est constitué du RSA socle, du RSA socle et activité, et du RSA activité seul. Dans ces trois cas de figure, le RSA (socle, socle et activité, ou activité seul) est majoré lorsque le foyer se trouve en situation d'isolement, avec enfant(s) à naître ou à charge.

Répartition des allocataires par tranche du poids des prestations dans le revenu disponible des allocataires :

Le poids des prestations est défini par la formule suivante : montant des prestations familiales du mois d'observation / (revenu + prestations familiales). Les montants des compléments mode de garde sont exclus. La prime naissance/adoption est prise pour 1/9^{ème}, l'ARS est prise pour 1/12^{ème}.

Les variables « poids des prestations » portent sur un champ restreint. En effet, compte tenu de la méconnaissance par les CAF des ressources disponibles (revenus propres et/ou prestations) de certaines catégories de bénéficiaires, les catégories suivantes ont été exclues :

- les étudiants qui apparaissent très souvent dans les fichiers des CAF avec des revenus nuls ce qui ne reflète pas la réalité, et leur situation « financière » ;
- les familles où soit l'allocataire, soit le conjoint est âgé d'au moins 65 ans ;
- les allocataires des régimes spéciaux dont toutes les prestations dont ils sont bénéficiaires ne sont pas versées par les CAF, mais par un autre organisme débiteur ;
- les handicapés hébergés en maisons d'accueil spécialisées ou hospitalisés, pouvant déclarer des ressources faibles (voire nulles) et de ce fait être considérés comme des allocataires « à bas revenus » alors que leurs frais (hébergement, soin, nourriture) sont directement pris en charge par l'assurance maladie.

Pourcentage d'allocataires percevant l'APL, l'ALS ou l'ALF en 2011 : Nombre d'allocataires percevant l'APL, l'ALS ou l'ALF en 2011 rapporté au total des allocataires de 2011 (en %).

Taux d'activité : Le taux d'activité correspond au nombre d'actifs pour 100 personnes âgées de 15 ans et plus.

Taux de chômage : Le taux de chômage correspond au nombre de chômeurs pour 100 actifs. Dans le recensement, les actifs regroupent les actifs occupés et les chômeurs.

État de santé : mortalité

Mortalité générale, prématurée, évitable

Par rapport à la mortalité nationale, la surmortalité de la zone de proximité du Calaisis avoisine celle observée sur le plan régional c'est-à-dire de +27% à tous âges et de +35% avant 65 ans. Même constat en ce qui concerne la mortalité liée aux comportements à risque individuel, à la prise en charge par le système de soins, à l'alcoolisme ou au tabagisme.

ICM 2005 - 2008 Mortalité générale, prématurée, évitable, mortalité liée au tabac et à la consommation de boissons alcoolisées		ZP du Calaisis	TS du Littoral	Nord	Pas-de-Calais	Nord - Pas-de-Calais
Mortalité tous âges toutes causes	Hommes	132	133	129	135	131
	Femmes	122	123	122	125	123
	Ensemble	127	128	126	130	127
Mortalité prématurée toutes causes	Hommes	140	143	136	148	140
	Femmes	123	127	130	134	131
	Ensemble	135	138	134	143	137
Mortalité prématurée évitable en réduisant les comportements à risque ⁽¹⁾	Hommes	150	157	143	166	152
	Femmes	135	135	139	150	143
	Ensemble	146	152	142	163	150
Mortalité prématurée évitable par des actions sur le système de soins ⁽²⁾	Hommes	127	137	139	137	139
	Femmes	128	136	131	136	133
	Ensemble	127	136	135	137	136
Mortalité tous âges liée au tabagisme ⁽³⁾	Hommes	146	141	139	144	141
	Femmes	127	125	121	124	122
	Ensemble	138	134	132	136	133
Mortalité prématurée liée au tabagisme	Hommes	155	157	151	163	155
	Femmes	116	113	115	116	115
	Ensemble	146	147	143	154	147
Mortalité tous âges liée à l'alcoolisme ⁽⁴⁾	Hommes	204	190	183	197	189
	Femmes	213	205	235	244	238
	Ensemble	206	194	196	208	201
Mortalité prématurée liée à l'alcoolisme	Hommes	214	201	194	220	204
	Femmes	259	251	265	301	278
	Ensemble	224	212	210	237	220

Source : INSERM Centre d'épidémiologie sur les causes médicales de décès-CépiDC. Traitement ORS Nord - Pas-de-Calais.

(1) : Sida, cancers des VADS (lèvres, cavité buccale, pharynx, larynx, œsophage), cancers de la trachée, des bronches et du poumon, psychose alcoolique et alcoolisme, cirrhose alcoolique ou sans précision du foie, accidents de la circulation, chutes accidentelles, suicides.

(2) : Typhoïde, tuberculose, tétanos, cancer de la peau, cancer du sein, cancers de l'utérus, maladie de Hodgkin, leucémie, cardiopathies rhumatismales, maladies hypertensives, cardiopathies ischémiques, maladies vasculaires cérébrales, grippe, asthme, ulcère digestif, mortalité maternelle.

(3) : Tumeurs malignes des lèvres, de la cavité buccale et du pharynx, tumeur maligne de l'œsophage, tumeur maligne du larynx, tumeurs malignes de la trachée, des bronches et du poumon, cardiopathies ischémiques, maladies vasculaires cérébrales, bronchite chronique et maladies pulmonaires obstructives.

(4) : Tumeur maligne de l'œsophage, tumeur maligne du larynx, psychose alcoolique et alcoolisme, cirrhose alcoolique ou s.p. du foie.

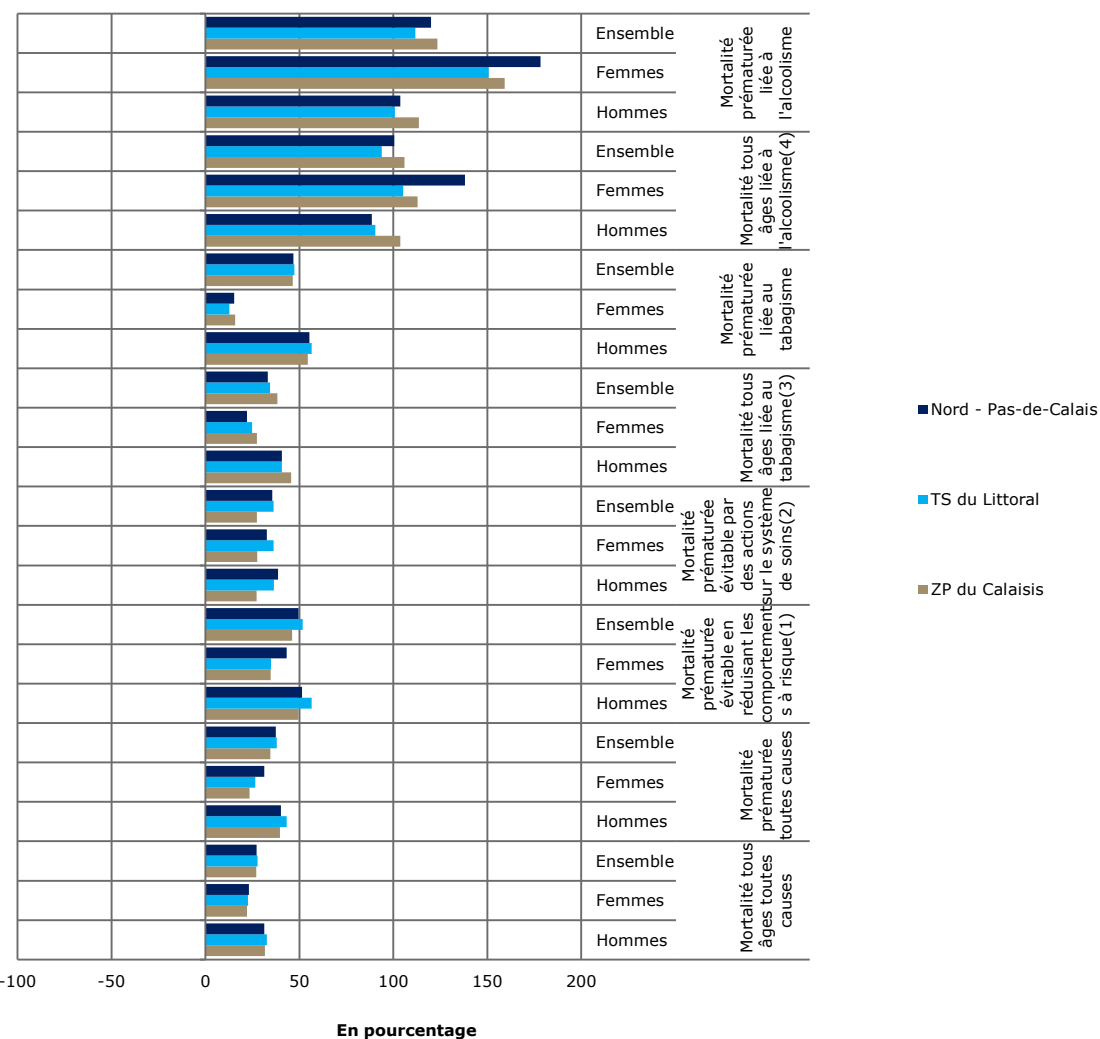
Lecture de l'Indice Comparatif de Mortalité (ICM)

Dans ces tableaux, les inégalités de mortalité sont présentées au moyen d'Indices Comparatifs de Mortalité (ICM) calculés par standardisation indirecte sur l'âge. La mortalité relative à une même cause de décès d'une population définie par une zone géographique infra-régionale (contrat local de santé, zone de proximité, communauté d'agglomération, pays...) est ainsi implicitement comparée à la mortalité de la population française métropolitaine en éliminant l'effet de la structure par âge.

Concrètement, un ICM de valeur 130 décrit une mortalité supérieure de 30 % à celle de la France tandis qu'un ICM de valeur 80 indique une mortalité inférieure de 20 % à celle de la France.

Les ICM dont les valeurs n'indiquent pas de différence significative par rapport à la mortalité nationale apparaissent en italique rouge. Par ailleurs, lorsque les effectifs de décès sont inférieurs à dix, l'information n'est plus indiquée dans les tableaux statistiques.

Situation par rapport à la mortalité nationale (générale, prématurée, évitable...)



Source : INSERM Centre d'épidémiologie sur les causes médicales de décès-CépiDC. Traitement ORS Nord - Pas-de-Calais.

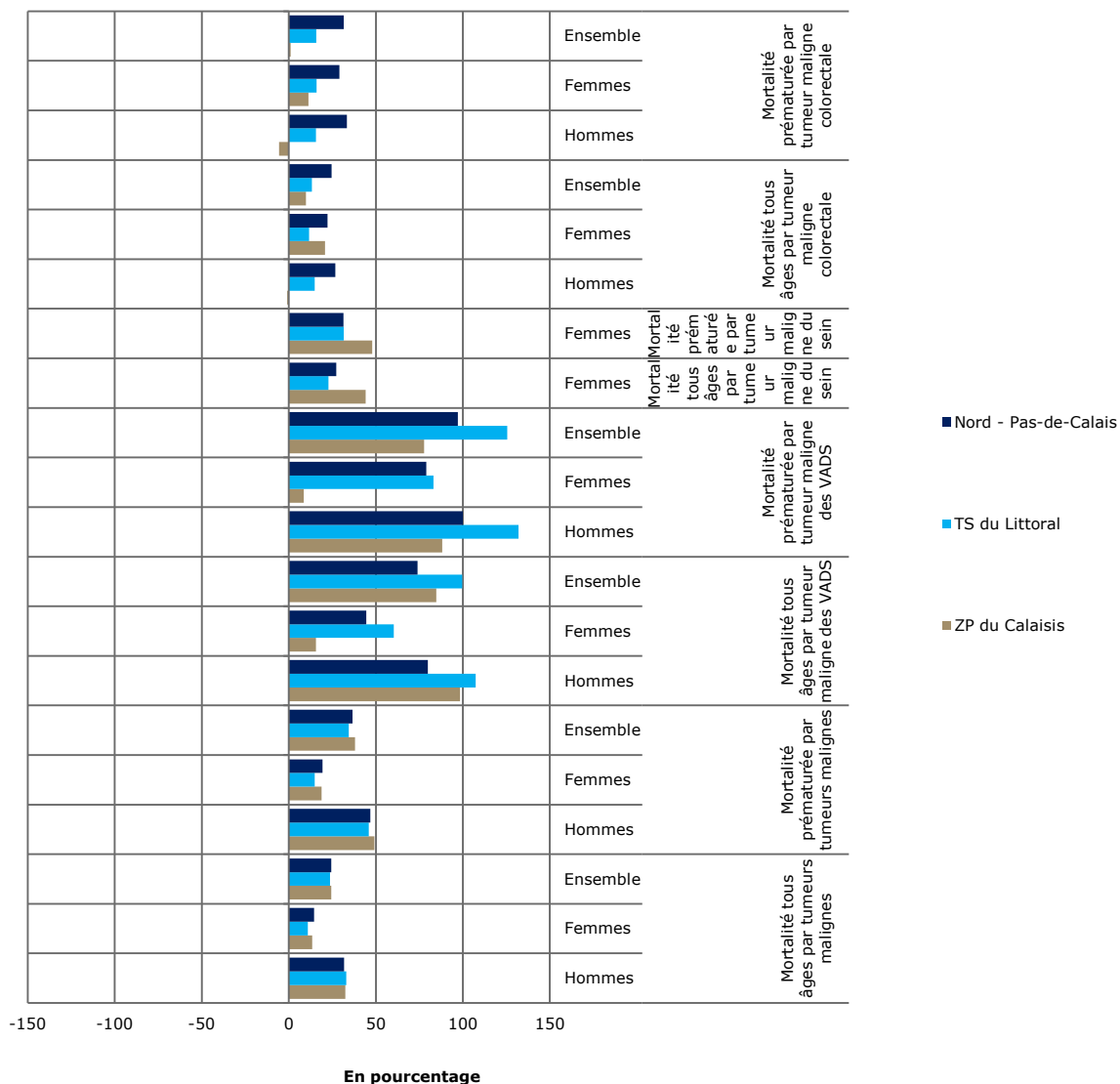
Mortalité par tumeurs

Même constat que précédemment pour ce qui est de l'ensemble des tumeurs. La surmortalité tous âges par VADS est de +85% ; elle est de +48% s'agissant de la mortalité prématurée par tumeurs malignes du sein chez les femmes. Ces chiffres ne sont pas comparables aux données régionales du fait du faible nombre de décès dans cette zone de proximité.

ICM par tumeurs malignes 2005 - 2008		ZP du Calaisis	TS du Littoral	Nord	Pas-de-Calais	Nord - Pas-de-Calais
Mortalité tous âges par tumeurs malignes	Hommes	133	133	130	135	132
	Femmes	114	111	115	115	115
	Ensemble	124	124	123	126	124
Mortalité prématurée par tumeurs malignes	Hommes	149	146	142	154	147
	Femmes	119	115	118	122	119
	Ensemble	138	135	133	142	137
Mortalité tous âges par tumeur maligne des VADS	Hommes	198	207	179	182	180
	Femmes	116	160	149	137	145
	Ensemble	185	200	174	175	174
Mortalité prématurée par tumeur maligne des VADS	Hommes	188	232	195	209	200
	Femmes	109	183	178	181	179
	Ensemble	178	226	192	205	197
Mortalité tous âges par tumeur maligne du sein	Femmes	144	123	127	127	127
Mortalité prématurée par tumeur maligne du sein	Femmes	148	132	130	134	131
Mortalité tous âges par tumeur maligne colorectale	Hommes	99	115	129	124	127
	Femmes	121	112	124	119	122
	Ensemble	110	113	127	122	125
Mortalité prématurée par tumeur maligne colorectale	Hommes	95	116	142	120	133
	Femmes	111	116	131	126	129
	Ensemble	101	116	137	122	132

Source : INSERM Centre d'épidémiologie sur les causes médicales de décès-CépiDC. Traitement ORS Nord - Pas-de-Calais.

Situation par rapport à la mortalité nationale par tumeurs malignes



Source : INSERM Centre d'épidémiologie sur les causes médicales de décès-CépiDC. Traitement ORS Nord - Pas-de-Calais.

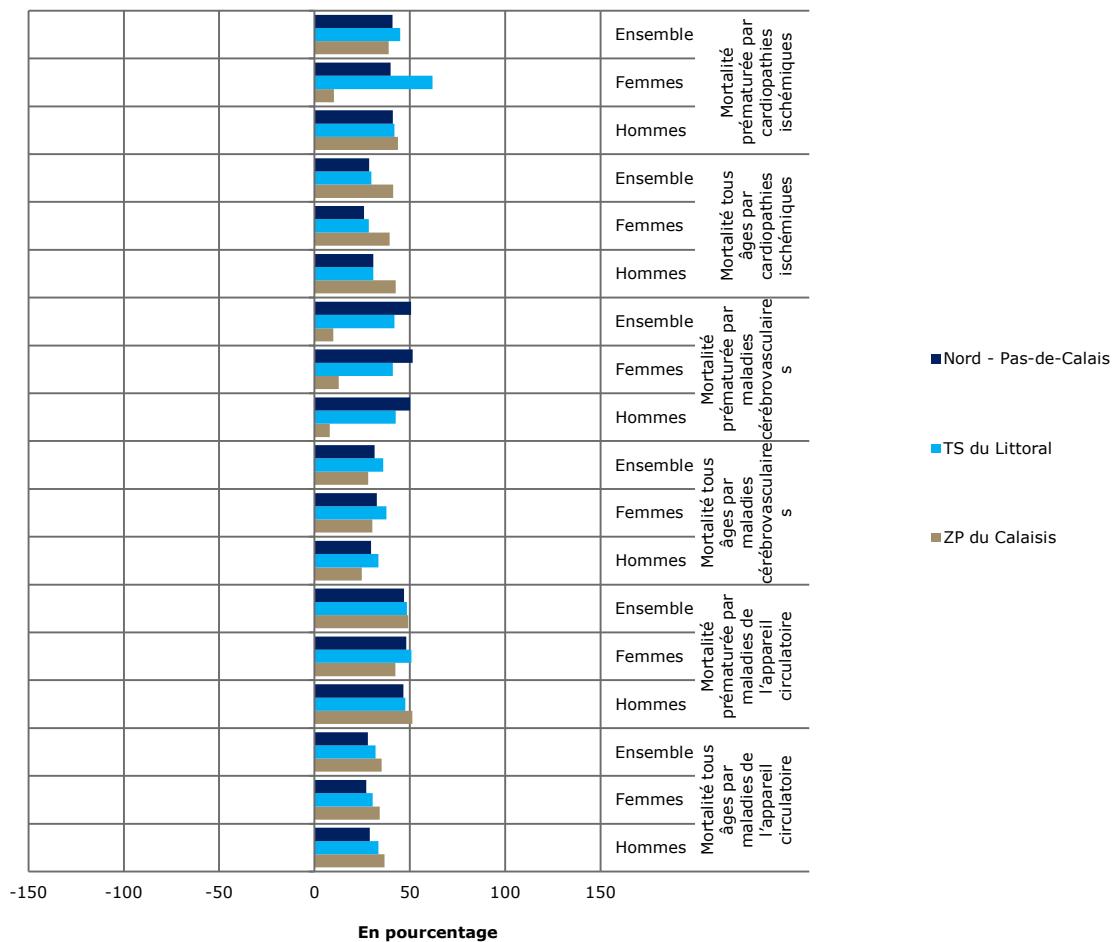
Mortalité par maladies de l'appareil circulatoire

La surmortalité tous âges par maladies de l'appareil circulatoire de la zone de proximité et du territoire de santé apparaît plus marquée que dans la région.

ICM par maladies de l'appareil circulatoire 2005-2008		ZP du Calais	TS du Littoral	Nord	Pas-de-Calais	Nord - Pas-de-Calais
Mortalité tous âges par maladies de l'appareil circulatoire	Hommes	137	134	128	131	129
	Femmes	134	131	125	131	127
	Ensemble	135	132	126	131	128
Mortalité prématurée par maladies de l'appareil circulatoire	Hommes	151	148	144	151	147
	Femmes	142	151	147	151	148
	Ensemble	149	149	145	151	147
Mortalité tous âges par maladies cérébrovasculaires	Hommes	125	134	132	125	130
	Femmes	130	138	129	139	133
	Ensemble	128	136	130	133	132
Mortalité prématurée par maladies cérébrovasculaires	Hommes	108	143	157	138	150
	Femmes	113	141	147	159	152
	Ensemble	110	142	154	146	151
Mortalité tous âges par cardiopathies ischémiques	Hommes	143	131	127	136	131
	Femmes	140	129	125	128	126
	Ensemble	141	130	126	133	129
Mortalité prématurée par cardiopathies ischémiques	Hommes	144	142	138	147	141
	Femmes	110	162	133	152	140
	Ensemble	139	145	137	148	141

Source : INSERM Centre d'épidémiologie sur les causes médicales de décès-CépiDC. Traitement ORS Nord - Pas-de-Calais.

Situation par rapport à la mortalité nationale par maladies de l'appareil circulatoire



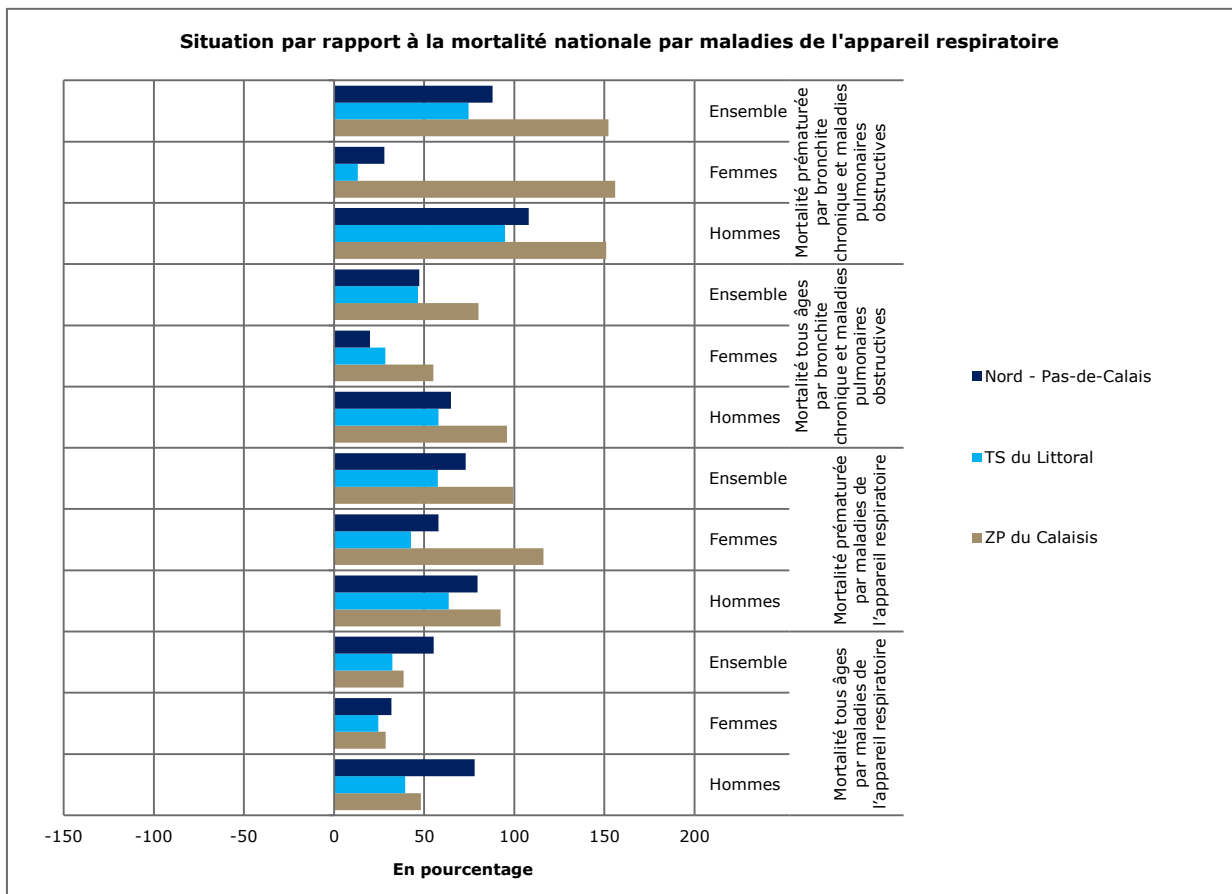
Source : INSERM Centre d'épidémiologie sur les causes médicales de décès-CépiDC. Traitement ORS Nord - Pas-de-Calais.

Mortalité par maladies de l'appareil respiratoire

En restant prudent sur l'interprétation des résultats, la surmortalité tous âges par maladies de l'appareil respiratoire semble moins prononcée dans la zone de proximité et dans le territoire de santé qu'au sein de la région. Elle est particulièrement élevée chez les femmes de moins de 65 ans (+116%). En revanche, en restant également prudent, la surmortalité tous âges par BPCO apparaît plus élevée dans la zone de proximité que dans la région.

ICM par maladies de l'appareil respiratoire 2005-2008		ZP du Calais	TS du Littoral	Nord	Pas-de-Calais	Nord - Pas-de-Calais
Mortalité tous âges par maladies de l'appareil respiratoire	Hommes	148	140	168	194	178
	Femmes	129	125	134	129	132
	Ensemble	139	132	151	162	155
Mortalité prématurée par maladies de l'appareil respiratoire	Hommes	192	164	181	177	180
	Femmes	216	143	162	152	158
	Ensemble	199	158	175	170	173
Mortalité tous âges par bronchite chronique et maladies pulmonaires obstructives	Hommes	196	158	163	168	165
	Femmes	155	128	121	118	120
	Ensemble	180	147	147	148	147
Mortalité prématurée par bronchite chronique et maladies pulmonaires obstructives	Hommes	251	195	212	201	208
	Femmes	256	113	131	122	128
	Ensemble	252	175	192	182	188

Source : INSERM Centre d'épidémiologie sur les causes médicales de décès-CépiDC. Traitement ORS Nord - Pas-de-Calais.



Source : INSERM Centre d'épidémiologie sur les causes médicales de décès-CépiDC. Traitement ORS Nord - Pas-de-Calais.

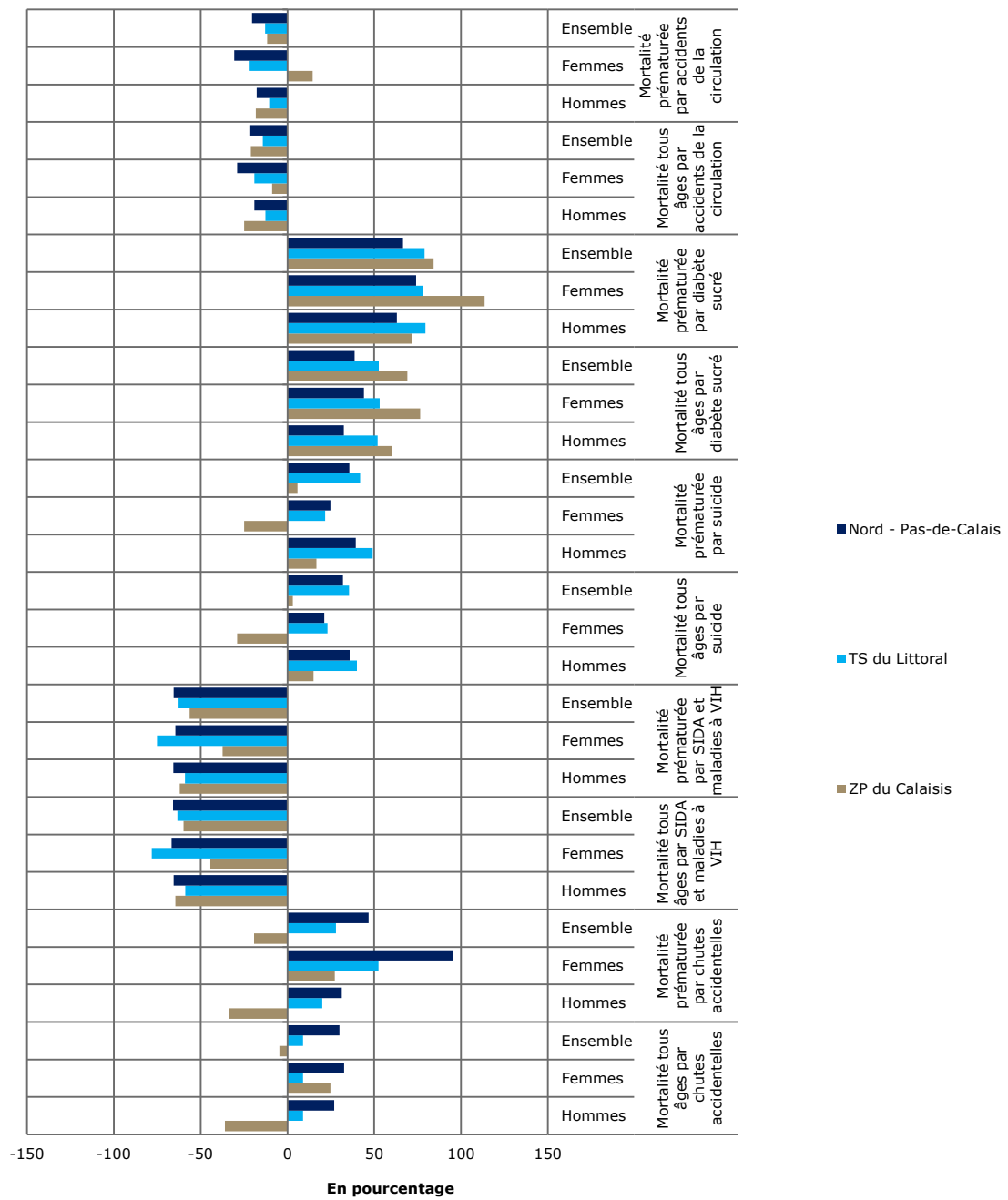
Autres causes de mortalité

Les effectifs de décès sont faibles et peu d'indices de mortalité sont significatifs. À signaler toutefois la forte surmortalité tous âges par diabète qui dépasse le niveau régional.

ICM 2005-2008 (Autres causes de décès)		ZP du Calais	TS du Littoral	Nord	Pas-de-Calais	Nord - Pas-de-Calais
Mortalité tous âges par chutes accidentelles	Hommes	64	109	134	116	127
	Femmes	125	109	149	106	133
	Ensemble	95	109	142	111	130
Mortalité prématurée par chutes accidentelles	Hommes	66	120	134	127	131
	Femmes	127	153	207	176	196
	Ensemble	81	128	152	139	147
Mortalité tous âges par SIDA et maladies à VIH	Hommes	35	41	40	25	34
	Femmes	56	22	42	18	33
	Ensemble	40	37	40	23	34
Mortalité prématurée par SIDA et maladies à VIH	Hommes	38	41	38	27	34
	Femmes	63	25	44	21	36
	Ensemble	44	37	40	26	35
Mortalité tous âges par suicide	Hommes	115	140	126	154	136
	Femmes	71	123	117	128	121
	Ensemble	103	136	123	147	132
Mortalité prématurée par suicide	Hommes	117	149	129	158	139
	Femmes	75	122	122	130	125
	Ensemble	106	142	127	151	136
Mortalité tous âges par diabète sucré	Hommes	160	152	135	128	133
	Femmes	177	153	140	150	144
	Ensemble	169	153	138	140	139
Mortalité prématurée par diabète sucré	Hommes	172	180	161	167	163
	Femmes	214	178	172	178	174
	Ensemble	184	179	164	170	167
Mortalité tous âges par accidents de la circulation	Hommes	75	87	69	103	81
	Femmes	91	81	63	85	71
	Ensemble	79	86	67	99	79
Mortalité prématurée par accidents de la circulation	Hommes	82	90	67	110	82
	Femmes	115	78	58	90	69
	Ensemble	88	87	66	106	80

Source : INSERM Centre d'épidémiologie sur les causes médicales de décès-CépiDC. Traitement ORS Nord - Pas-de-Calais.

Situation par rapport à la mortalité nationale (Autres causes)



Source : INSERM Centre d'épidémiologie sur les causes médicales de décès-CépiDC. Traitement ORS Nord - Pas-de-Calais.

Annexe 1 : Effectifs des décès cumulés 2005-2008

Décès cumulés 2005 - 2008 Mortalité générale, prématurée, évitable, mortalité liée au tabac et à la consommation de boissons alcoolisées		ZP du Calais	TS du Littoral	Nord	Pas-de-Calais	Nord - Pas-de-Calais	France métropolitaine
Mortalité tous âges toutes causes	Hommes	2 774	15 447	45 323	28 796	74 119	1 070 467
	Femmes	2 504	13 748	41 947	26 935	68 882	1 018 281
	Ensemble	5 278	29 195	87 270	55 731	143 001	2 088 748
Mortalité prématurée toutes causes	Hommes	1 013	5 451	15 530	9 913	25 443	291 772
	Femmes	411	2 216	6 999	4 174	11 173	135 543
	Ensemble	1 424	7 667	22 529	14 087	36 616	427 315
Mortalité prématurée évitable en réduisant les comportements à risque	Hommes	409	2 240	6 154	4 211	10 365	109 461
	Femmes	107	561	1 786	1 109	2 895	32 050
	Ensemble	516	2 801	7 940	5 320	13 260	141 511
Mortalité prématurée évitable par des actions sur le système de soins	Hommes	101	575	1 739	1 019	2 758	32 469
	Femmes	100	567	1 654	1 007	2 661	32 340
	Ensemble	201	1 142	3 393	2 026	5 419	64 809
Mortalité tous âges liée au tabagisme	Hommes	821	4 439	13 071	8 324	21 395	286 984
	Femmes	485	2 601	7 726	5 013	12 739	189 454
	Ensemble	1 306	7 040	20 797	13 337	34 134	476 438
Mortalité prématurée liée au tabagisme	Hommes	292	1 583	4 476	2 906	7 382	77 976
	Femmes	58	301	928	552	1 480	20 708
	Ensemble	350	1 884	5 404	3 458	8 862	98 684
Mortalité tous âges liée à l'alcoolisme	Hommes	217	1 115	3 180	2 073	5 253	48 261
	Femmes	71	372	1 294	811	2 105	14 544
	Ensemble	288	1 487	4 474	2 884	7 358	62 805
Mortalité prématurée liée à l'alcoolisme	Hommes	147	733	2 091	1 414	3 505	27 916
	Femmes	49	252	807	537	1 344	7 774
	Ensemble	196	985	2 898	1 951	4 849	35 690

Source : INSERM Centre d'épidémiologie sur les causes médicales de décès-CépiDC. Traitement ORS Nord - Pas-de-Calais.

Décès par tumeurs malignes cumulés 2005 - 2008		ZP du Calais	TS du Littoral	Nord	Pas-de-Calais	Nord - Pas-de-Calais	France métropolitaine
Mortalité tous âges par tumeurs malignes	Hommes	942	5 305	15 464	9 823	25 287	354 545
	Femmes	596	3 186	10 088	6 246	16 334	242 966
	Ensemble	1 538	8 491	25 552	16 069	41 621	597 511
Mortalité prématurée par tumeurs malignes	Hommes	395	2 067	5 936	3 847	9 783	109 403
	Femmes	182	937	2 919	1 762	4 681	63 374
	Ensemble	577	3 004	8 855	5 609	14 464	172 777
Mortalité tous âges par tumeur maligne des VADS	Hommes		451	1 148	711	1 859	18 055
	Femmes		68	193	108	301	3 490
	Ensemble	87	519	1 341	819	2 160	21 545
Mortalité prématurée par tumeur maligne des VADS	Hommes		303	747	481	1 228	9 998
	Femmes		36	106	63	169	1 518
	Ensemble	50	339	853	544	1 397	11 516
Mortalité tous âges par tumeur maligne du sein	Femmes	145	674	2 133	1 309	3 442	45 625
	Mortalité prématurée par tumeur maligne du sein	Femmes	60	284	849	514	1 363
Mortalité tous âges par tumeur maligne colorectale	Hommes	67	439	1 473	871	2 344	34 987
	Femmes	79	400	1 366	822	2 188	31 206
	Ensemble	146	839	2 839	1 693	4 532	66 193
Mortalité prématurée par tumeur maligne colorectale	Hommes	17	112	403	203	606	7 528
	Femmes	13	73	248	141	389	4 914
	Ensemble	30	185	651	344	995	12 442

Source : INSERM Centre d'épidémiologie sur les causes médicales de décès-CépiDC. Traitement ORS Nord - Pas-de-Calais.

Décès par maladies de l'appareil circulatoire cumulés 2005-2008		ZP du Calais	TS du Littoral	Nord	Pas-de-Calais	Nord - Pas-de-Calais	France métropolitaine
Mortalité tous âges par maladies de l'appareil circulatoire	Hommes	694	3 781	10 899	6 843	17 742	273 114
	Femmes	809	4 318	12 636	8 429	21 065	311 813
	Ensemble	1 503	8 099	23 535	15 272	38 807	584 927
Mortalité prématurée par maladies de l'appareil circulatoire	Hommes	157	815	2 354	1 463	3 817	42 568
	Femmes	49	276	818	490	1 308	14 248
	Ensemble	206	1 091	3 172	1 953	5 125	56 816
Mortalité tous âges par maladies cérébrovasculaires	Hommes	127	759	2 265	1 323	3 588	55 008
	Femmes	193	1 118	3 212	2 201	5 413	75 321
	Ensemble	320	1 877	5 477	3 524	9 001	130 329
Mortalité prématurée par maladies cérébrovasculaires	Hommes	19	133	435	227	662	7 202
	Femmes	11	73	232	146	378	4 021
	Ensemble	30	206	667	373	1 040	11 223
Mortalité tous âges par cardiopathies ischémiques	Hommes	238	1 219	3 556	2 343	5 899	87 502
	Femmes	182	920	2 734	1 790	4 524	66 884
	Ensemble	420	2 139	6 290	4 133	10 423	154 386
Mortalité prématurée par cardiopathies ischémiques	Hommes		321	916	585	1 501	17 418
	Femmes		63	156	105	261	3 036
	Ensemble	69	384	1 072	690	1 762	20 454

Source : INSERM Centre d'épidémiologie sur les causes médicales de décès-CépiDC. Traitement ORS Nord - Pas-de-Calais.

Décès par maladies de l'appareil respiratoire cumulés 2005-2008		ZP du Calais	TS du Littoral	Nord	Pas-de-Calais	Nord - Pas-de-Calais	France métropolitaine
Mortalité tous âges par maladies de l'appareil respiratoire	Hommes	183	962	3 502	2 482	5 984	68 303
	Femmes	153	813	2 664	1 636	4 300	61 810
	Ensemble	336	1 775	6 166	4 118	10 284	130 113
Mortalité prématurée par maladies de l'appareil respiratoire	Hommes	34	154	505	293	798	7 282
	Femmes	16	56	194	106	300	3 049
	Ensemble	50	210	699	399	1 098	10 331
Mortalité tous âges par bronchite chronique et maladies pulmonaires obstructives	Hommes	91	413	1 283	816	2 099	25 452
	Femmes	46	209	605	376	981	14 873
	Ensemble	137	622	1 888	1 192	3 080	40 325
Mortalité prématurée par bronchite chronique et maladies pulmonaires obstructives	Hommes		63	201	114	315	2 526
	Femmes		12	42	23	65	833
	Ensemble	20	75	243	137	380	3 359

Source : INSERM Centre d'épidémiologie sur les causes médicales de décès-CépiDC. Traitement ORS Nord - Pas-de-Calais.

ICM 2005-2008 (Autres causes de décès)		ZP du Calais	TS du Littoral	Nord	Pas-de-Calais	Nord - Pas-de-Calais	France métropolitaine
Mortalité tous âges par chutes accidentelles	Hommes	13	121	450	236	686	10 362
	Femmes	27	129	541	244	785	11 004
	Ensemble	40	250	991	480	1 471	21 366
Mortalité prématurée par chutes accidentelles	Hommes		47	159	88	247	2 991
	Femmes		19	79	39	118	965
	Ensemble		66	238	127	365	3 956
Mortalité tous âges par SIDA et maladies à VIH	Hommes			35		48	2 247
	Femmes			12		15	714
	Ensemble		14	47	16	63	2 961
Mortalité prématurée par SIDA et maladies à VIH	Hommes			31		44	2 040
	Femmes			11		14	620
	Ensemble		13	42	16	58	2 660
Mortalité tous âges par suicide	Hommes	83	527	1 454	1 041	2 495	30 349
	Femmes	19	173	513	326	839	11 105
	Ensemble	102	700	1 967	1 367	3 334	41 454
Mortalité prématurée par suicide	Hommes	66	427	1 144	806	1 950	21 797
	Femmes	15	125	391	238	629	7 897
	Ensemble	81	552	1 535	1 044	2 579	29 694
Mortalité tous âges par diabète sucré	Hommes	64	341	910	532	1 442	21 039
	Femmes	83	395	1 113	753	1 866	23 279
	Ensemble	147	736	2 023	1 285	3 308	44 318
Mortalité prématurée par diabète sucré	Hommes		84	222	137	359	3 635
	Femmes		36	105	64	169	1 582
	Ensemble	23	120	327	201	528	5 217
Mortalité tous âges par accidents de la circulation	Hommes	26	153	392	326	718	13 673
	Femmes	10	46	116	89	205	4 467
	Ensemble	36	199	508	415	923	18 140
Mortalité prématurée par accidents de la circulation	Hommes		136	337	299	636	11 477
	Femmes		31	76	64	140	3 004
	Ensemble	34	167	413	363	776	14 481

Source : INSERM Centre d'épidémiologie sur les causes médicales de décès-CépiDC. Traitement ORS Nord - Pas-de-Calais.

Juin 2012



Observatoire Régional de la Santé Nord - Pas-de-Calais

235 avenue de la Recherche
CS 50086 59373 Loos cedex

Tél. : +33 (0)3 20 15 49 20

Fax : +33 (0)3 20 15 10 46

www.orsnpdc.org



L'ORS est membre du GIE
Groupement Régional de Promotion de la Santé