

Les pharmaciens

LA SITUATION DE LA REGION

Une offre légèrement déficitaire au 1^{er} janvier 2006

En 2006, la région Nord – Pas-de-Calais représente 6,1 % des pharmaciens du territoire métropolitain pour 6,6 % de la population ; soit un déficit proportionnel d'environ 346 praticiens. Comparativement, chaque pharmacien du Nord – Pas-de-Calais doit potentiellement prendre en charge 72 personnes de plus que la moyenne française. C'est mieux qu'en 2002 où ce surplus était d'environ 115 personnes ; ce qui traduit une augmentation légèrement plus rapide du nombre de praticiens dans la région par rapport au territoire métropolitain.

En France, la profession est relativement jeune et plus encore dans la région puisque la part des moins de 40 ans représente presque le double de celle des plus de 55 ans. Avec un indice de renouvellement à 0,55, le nombre de départs à la retraite prévu en 2006 (151 praticiens environ à 5 ans, 456 environ à 10 ans) est donc couvert par le nombre d'entrées des jeunes pharmaciens dans la profession.

Conclusion : une desserte régionale légèrement inférieure à la moyenne française et une augmentation à peine plus importante du nombre de praticiens depuis 2002. Une profession qui n'est pas menacée par la difficulté à renouveler les praticiens partant à la retraite.

Tableau 96 : Pharmaciens – Evolution 2002-2006

	Nombre de pharmaciens en 2002	Nombre de pharmaciens en 2006	Evolution 2002-2006	Desserte 2002	Desserte 2006	Evolution 2002-2006 (nombre d'habitants par professionnel)
France métropolitaine	62 054	69 431	+ 11,9 %	961	881	- 80
Région Nord - Pas-de-Calais	3 735	4 243	+ 13,6 %	1 076	953	- 124

Source : Drees. Traitement ORS Nord - Pas-de-Calais.

Tableau 97 : Pharmaciens – Densité et desserte par région en 2006

Région	Nombre de pharmaciens en 2006	Population en 2006	Nombre de pharmaciens pour 100 000 habitants (densité)	Nombre d'habitants par pharmacien (desserte)
Limousin	1 049	725 000	144,7	691
Provence-Alpes-Côte d'Azur	6 383	4 781 000	133,5	749
Auvergne	1 749	1 334 000	131,1	763
Languedoc-Roussillon	3 294	2 520 000	130,7	765
Rhône-Alpes	7 291	6 005 000	121,4	824
Midi-Pyrénées	3 258	2 755 000	118,3	846
Corse	328	279 000	117,6	851
Bourgogne	1 886	1 624 000	116,1	861
Ile-de-France	13 295	11 491 000	115,7	864
Aquitaine	3 565	3 099 000	115,0	869
France métropolitaine	69 431	61 167 000	113,5	881
Poitou-Charentes	1 935	1 713 000	113,0	885
Centre	2 799	2 505 000	111,7	895
Champagne-Ardenne	1 479	1 339 000	110,5	905
Franche-Comté	1 255	1 146 000	109,5	913
Nord - Pas-de-Calais	4 243	4 043 000	104,9	953
Bretagne	3 178	3 081 000	103,1	969
Alsace	1 870	1 817 000	102,9	972
Haute-Normandie	1 836	1 811 000	101,4	986
Picardie	1 875	1 886 000	99,4	1 006
Pays de la Loire	3 283	3 426 000	95,8	1 044
Lorraine	2 235	2 339 000	95,6	1 047
Basse-Normandie	1 345	1 449 000	92,8	1 077

Source : Drees, Insee. Traitement ORS Nord - Pas-de-Calais.

Tableau 98 : Pharmaciens –Indice de renouvellement par région en 2006

Région	% des moins de 40 ans	% des plus de 55 ans	Indice de renouvellement
Haute-Normandie	34,4	17,8	0,52
Picardie	33,9	18,1	0,53
Nord - Pas-de-Calais	33,3	18,4	0,55
Lorraine	34,2	19,2	0,56
Basse-Normandie	30	17,9	0,60
Bretagne	28,7	17,3	0,60
Alsace	35,2	22,1	0,63
Franche-Comté	32,5	21,2	0,65
Pays de la Loire	29,1	19	0,65
Rhône-Alpes	29,3	19,4	0,66
Champagne-Ardenne	31,4	21,2	0,68
Bourgogne	30,2	21,8	0,72
Poitou-Charentes	26,6	20,1	0,76
France métropolitaine	27,8	21,9	0,79
Centre	28	22,8	0,81
Limousin	27	22,7	0,84
Auvergne	27,3	23,2	0,85
Languedoc-Roussillon	25,7	21,9	0,85
Aquitaine	24,1	21,8	0,90
Midi-Pyrénées	24,6	22,3	0,91
Ile-de-France	24,2	25,9	1,07
Provence-Alpes-Côte d'Azur	23,2	26	1,12
Corse	19,2	31,1	1,62

Note : les statistiques portant sur l'âge moyen ne sont pas accessibles pour les professions de santé (hors médecins) ni pour les médecins généralistes.

Source : Drees. Traitement ORS Nord – Pas-de-Calais.

ANALYSE INFRAREGIONALE

L'offre la mieux distribuée sur le territoire - Analyse régionale au 1^{er} janvier 2006

Tableau 99 : Pharmaciens – Répartition des professionnels du Nord – Pas-de-Calais par type de commune au 1^{er} janvier 2006

Type de commune	Nombre de communes	Population totale	% Population régionale	Nombre de pharmaciens	% de pharmaciens
Communes urbaines	311	3 030 680	75,0	2 630	80,6
Communes périurbaines	187	428 684	10,6	470	14,4
Communes à dominante rurale	56	117 676	2,9	164	5,0
Total	554	3 577 040	88,5	3 264	100,0

Source : Adeli, Drass NPdC ; Insee. Traitement ORS Nord – Pas-de-Calais.

Les pharmaciens sont présents dans 35,8 % des communes de la région (554 communes) ; 88,5 % de la population régionale peut donc compter sur la présence d'au moins un pharmacien sur le territoire de sa commune.

Même si les pharmaciens sont légèrement surreprésentés dans les communes urbaines (80,6 % pour 76,4 % de la population), leur répartition sur le territoire régional est celle qui se trouve le plus en concordance avec le lieu de résidence de la population. En effet, ils sont présents à hauteur de 14,4 % dans les communes périurbaines qui recensent 18,6 % de la population, et à hauteur de 5,0 % dans les communes rurales qui recensent également 5,0 % de la population. Par contre, l'offre est concentrée dans quelques communes (dans 187 communes périurbaines sur un total de 827 et dans 56 communes rurales sur un total de 348) ; ce qui dessert directement 35,2 % de la population des communes périurbaines et 58,0 % de la population des communes rurales.

Desserte par EPCI au 1^{er} janvier 2006

Tableau 100 : Pharmaciens – Densité et desserte par EPCI au 1^{er} janvier 2006

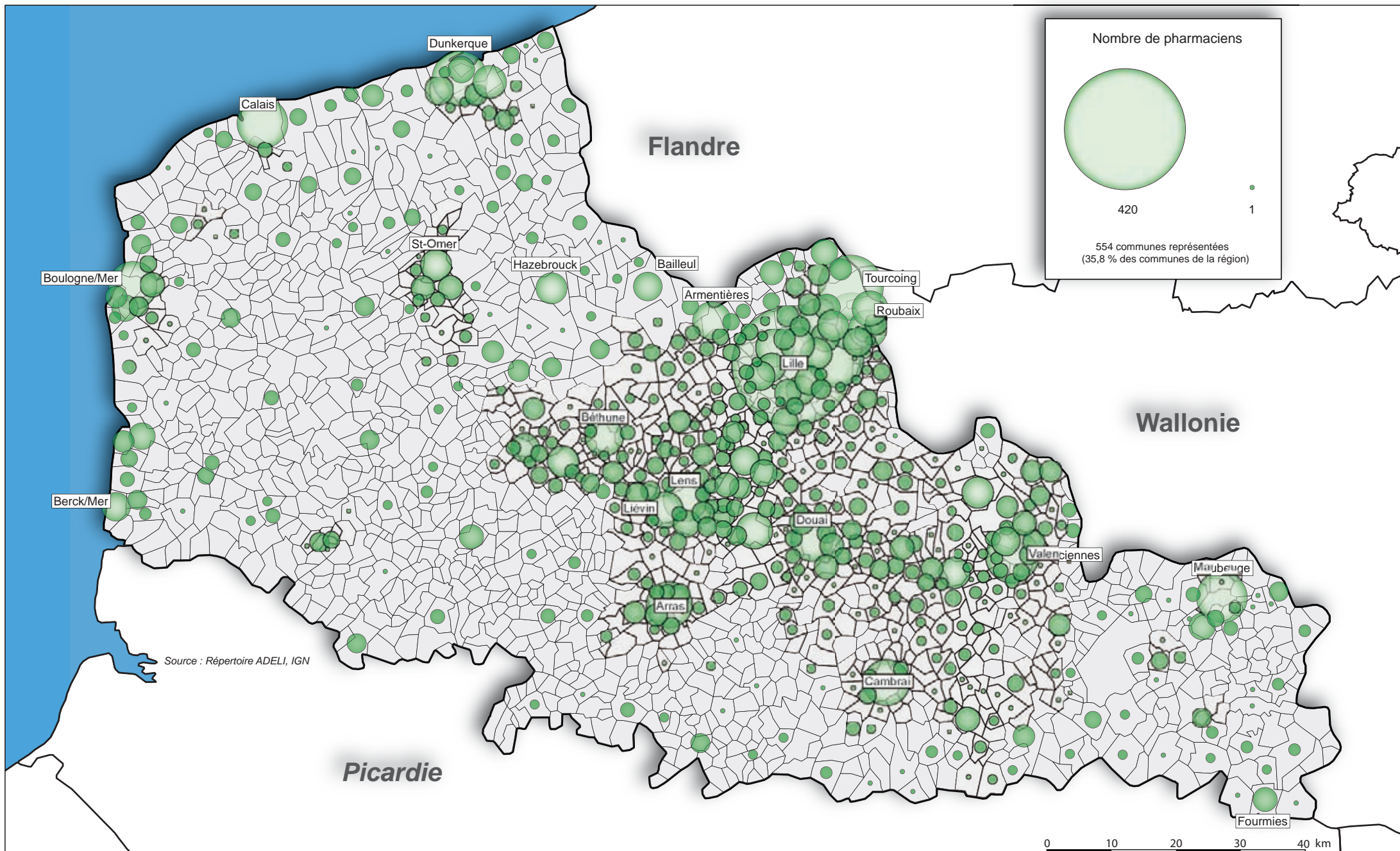
Nom	Nombre de pharmaciens pour 100 000 habitants (densité)	Nombre d'habitants par pharmacien (desserte)
C. A. de Cambrai	136,5	733
C. U. de Lille Métropole	129,2	774
C. U. d'Arras	128,3	779
Pays maritime et rural du Montreuillois	126,1	793
C. A. du Boulonnais	114,3	875
France métropolitaine	113,5	881
C. A. de Saint-Omer	109,1	917
C. A. de Valenciennes Métropole	108,8	919
Pays du Cambresis	107,5	931
C. A. de Maubeuge-Val de Sambre	107,0	934
Nord - Pas-de-Calais	104,9	953
Pays des Sept Vallées	103,9	962
Pays du Boulonnais	103,6	965
C. A. d'Hénin-Carvin	101,8	982
C. A. de Lens-Liévin	99,6	1 004
C. U. de Dunkerque Grand Littoral	99,0	1 010
C. A. du Douaisis	98,9	1 011
C. A. de la Porte du Hainaut	97,7	1 024
Pays de l'Artois	93,8	1 066
Pays des Moulins de Flandre	92,3	1 084
Pays de Saint-Omer	92,3	1 084
C. A. du Calaisis	92,2	1 084
Pays de Sambre-Avesnois	90,8	1 101
Pays du Coeur de Flandre	89,4	1 118
Pays du Ternois	88,7	1 128
C. A. de l'Artois	87,9	1 137
Pays du Calaisis	82,2	1 216

Source : Drees, Insee. Traitement ORS Nord - Pas-de-Calais.

Parmi les EPCI qui présentent des dessertes supérieures à la moyenne nationale, on relève la C. A. de Cambrai (1 pharmacien pour 733 habitants ; soit 148 personnes de moins à desservir), la C. U. de Lille Métropole (107 personnes de moins par pharmacien), celle d'Arras (102 personnes de moins), le Pays du Montreuillois (88 personnes de moins) et la C. A. du Boulonnais (6 personnes de moins). La Côte d'Opale se distingue une nouvelle fois par une offre satisfaisante au regard de la région puisque le Pays du Boulonnais présente également une desserte toute proche de la moyenne régionale. Les écarts inférieurs à la moyenne restent peu marqués pour la plupart des EPCI. Le Bassin minier présente une offre très légèrement inférieure à la moyenne régionale avec la desserte la plus faible pour la C. A. de la Porte du Hainaut (plus 74 habitants par pharmacien) et la plus forte pour la C. A. d'Hénin-Carvin (plus 29 habitants par pharmacien). On peut tout de même noter que le nord du littoral présente une offre sensiblement inférieure à la région avec 47 personnes de plus par pharmacien dans la C. U. de Dunkerque, 131 en plus dans la C. A. de Calais et 263 dans le Pays du Calaisis dont la desserte est la plus faible de la région.

Pharmaciens

Effectif par commune au 1er janvier 2006



Source : Répertoire ADELI, IGN

0 10 20 30 40 km

