

Diagnostics statistiques des Contrats Locaux de Santé

CLS de Tourcoing

Diagnostics statistiques des Contrats Locaux de Santé

CLS de Tourcoing

Gilles Poirier, Statisticien-chargé d'études

Olivier Lacoste, Directeur

ORS Nord – Pas-de-Calais, Loos

CLS de Tourcoing

Les points essentiels

- Population importante, dense, en diminution (l'accroissement naturel soutenu ne suffit pas à contrebalancer le très fort taux migratoire négatif) avec sur-représentation des moins de 29 ans aux dépens des plus de 65 ans (à mettre en regard d'un taux de fécondité élevé)
- Sur-représentation des femmes seules
- Bas niveau d'étude, niveau socioculturel bas, taux de chômage très élevé
- Propriétaires majoritaires
- Fait relativement rare, la somme des causes de décès entrant dans le groupe mortalité évitable relevant d'une action sur le système de soins est plus élevée, chez les hommes surtout
- Surmortalité très importante liée aux
 - cancers des voies aérodigestives supérieures chez tous
 - maladies cardio-circulatoires chez les hommes avant 65 ans
 - pathologies respiratoires chez les femmes avant 65 ans

Caractéristiques démographiques

Population et densité du territoire

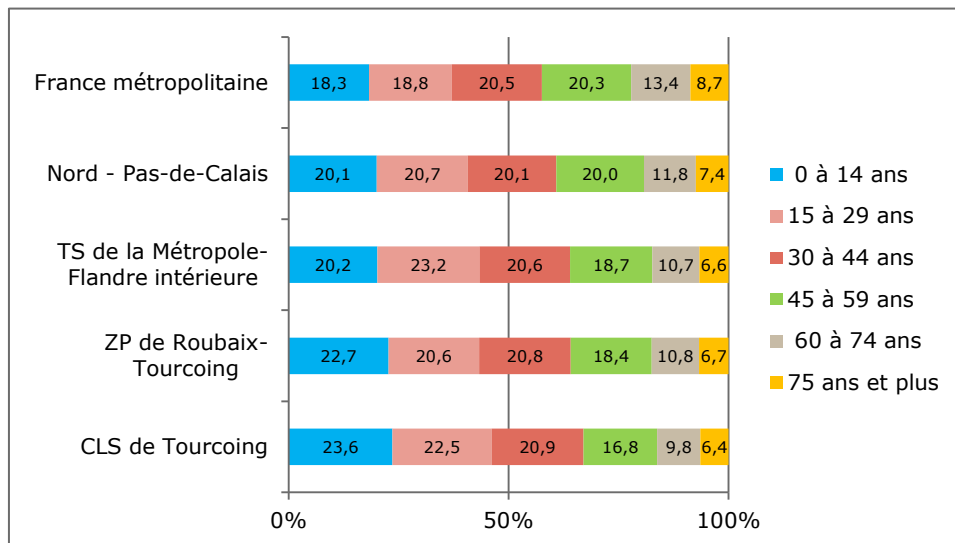
La population est élevée, la densité de population clairement urbaine. La commune de Tourcoing représente 22% de la zone de proximité et 7% du territoire de santé.

POPULATION, DENSITÉ	CLS de Tourcoing	ZP de Roubaix-Tourcoing	TS de la Métropole-Flandre intérieure	Nord - Pas-de-Calais	France métropolitaine
Population au RP 2008	92 614	421 570	1 319 462	4 024 490	62 134 866
Pourcentage de la population	-	22,0	7,0	2,3	0,1
Densité de population (hab/km²) en 2008	6 097	2 187	838	324	114

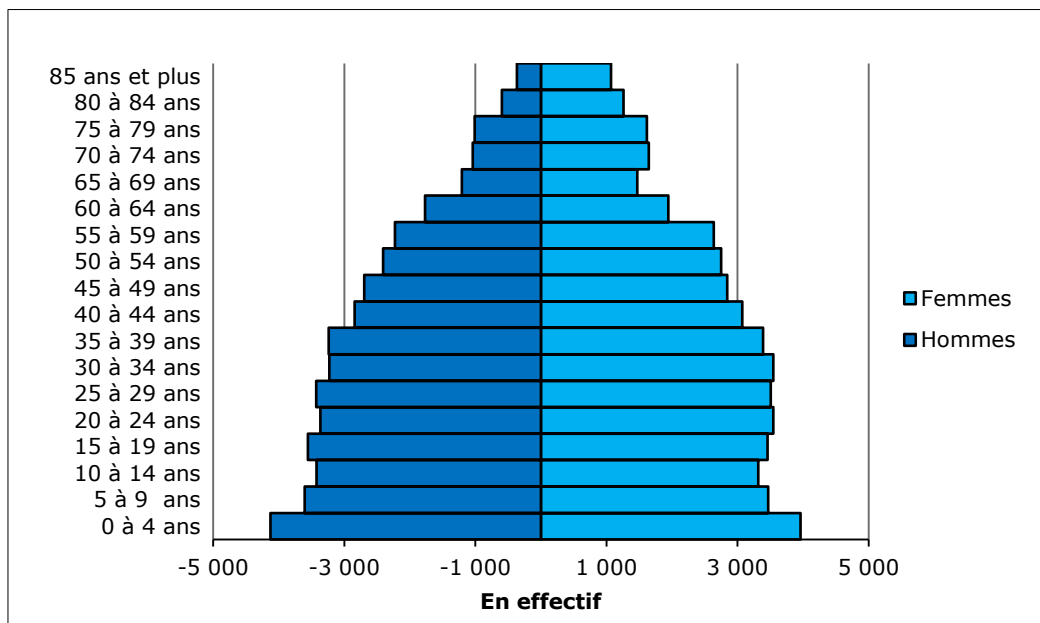
Source : INSEE Recensement de la population 2008. Traitement ORS Nord - Pas-de-Calais.

Répartition de la population par âge et sexe

Ce sont les plus jeunes, de 0 à 29 ans qui sont sur-représentés. Les plus âgés, au-delà de 60 ans emportent une fraction notablement plus faible que la région et la France.



Source : INSEE Recensement de la population 2008. Traitement ORS Nord - Pas-de-Calais.



Source : INSEE Recensement de la population 2008. Traitement ORS Nord - Pas-de-Calais.

Évolution de la population depuis 1999

L'évolution de la population a été négative. L'accroissement naturel a été soutenu mais n'a pas été suffisant pour stabiliser l'effectif de population. Le taux de variation migratoire négatif a été deux fois plus faible que celui de la région.

ÉVOLUTION DE LA POPULATION ENTRE 1999 ET 2008	CLS de Tourcoing	ZP de Roubaix- Tourcoing	TS de la Métropole- Flandre intérieure	Nord - Pas-de- Calais	France métropolitaine
Taux annuel moyen de variation de la population (en %)	-0,11	-0,05	0,18	0,08	0,67
Taux de variation annuel dû au mouvement naturel (en %)	0,95	0,80	0,73	0,50	0,40
Taux de variation annuel dû au mouvement migratoire (en %)	-1,06	-0,85	-0,55	-0,42	0,26

Source : INSEE Recensement de la population 2008. Traitement ORS Nord - Pas-de-Calais.

Natalité et fécondité

La fécondité est forte. Elle dépasse celle de la région et par conséquent celle de la France. A noter que la part des naissances de mères mineures est semblable au taux moyen régional.

NATALITÉ, FÉCONDITÉ	CLS de Tourcoing	ZP de Roubaix- Tourcoing	TS de la Métropole- Flandre intérieure	Nord - Pas-de- Calais	France métropolitaine
Naissances vivantes domiciliées en 2007	1 736	6 950	19 509	56 199	784 538
Taux de fécondité annuel entre 1999 et 2008 (pour 1 000 femmes de 15-49 ans)	67,3	63,6	57,5	56,7	53,5
Part des naissances 2007 de mères âgées de moins de 18 ans (en %)	1,2	0,8	0,8	1,1	0,5

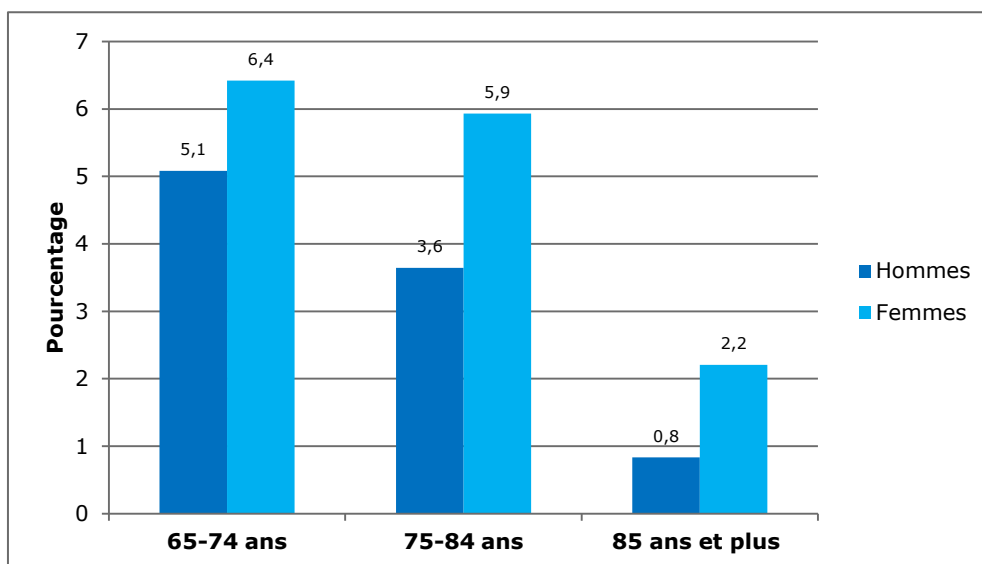
Source : INSEE Recensement de la population 2008. Traitement ORS Nord - Pas-de-Calais.

Vieillessement des personnes âgées

L'indice de vieillissement est très faible et l'indice de grand vieillissement est semblable à la valeur moyenne régionale.

VIEILLESSEMENT	CLS de Tourcoing	ZP de Roubaix- Tourcoing	TS de la Métropole- Flandre intérieure	Nord - Pas-de- Calais	France métropolitaine
Indice de vieillissement en 2008 (en %)	39,0	43,0	46,4	53,1	67,9
Indice de grand vieillissement en 2008 (en %)	41,3	41,0	40,9	40,0	43,3
Part des hommes âgés dans la population totale masculine en 2008 (en %)					
65-74 ans	5,1	5,7	5,7	6,2	7,6
75-84 ans	3,6	3,8	3,7	4,2	5,2
85 ans et plus	0,8	0,9	0,9	0,9	1,4
Part des femmes âgées dans la population totale féminine en 2008 (en %)					
65-74 ans	6,4	6,8	6,8	7,7	8,4
75-84 ans	5,9	6,3	6,3	7,1	7,5
85 ans et plus	2,2	2,3	2,2	2,4	3,1

Source : INSEE Recensement de la population 2008. Traitement ORS Nord - Pas-de-Calais.



Source : INSEE Recensement de la population 2008. Traitement ORS Nord - Pas-de-Calais.

Structure familiale

Les personnes seules sont présentes dans la même proportion que la région. Seules les femmes vivant isolées avec un enfant sont sensiblement sur-représentées.

MÉNAGE, FAMILLE	CLS de Tourcoing	ZP de Roubaix-Tourcoing	TS de la Métropole-Flandre intérieure	Nord - Pas-de-Calais	France métropolitaine
Ménages d'un homme seul en 2008					
Effectifs	4 280	16 959	70 971	183 379	3 686 186
%	11,9	10,5	13,1	11,3	13,9
Ménages d'une femme seule en 2008					
Effectifs	6 908	28 696	109 701	300 943	5 227 945
%	19,3	17,8	20,3	18,6	19,6
Familles constituées d'un homme seul avec enfant(s) en 2008					
Effectifs	583	2 718	7 928	23 467	373 803
%	2,4	2,4	2,3	2,1	2,2
Familles constituées d'une femme seule avec enfant(s) en 2008					
Effectifs	4 463	17 556	48 041	141 314	1 944 573
%	18,6	15,6	13,8	12,8	11,3

Source : INSEE Recensement de la population 2008. Traitement ORS Nord - Pas-de-Calais.

Caractéristiques socioéconomiques

Niveau d'étude

Le niveau de diplômes est bas. La part des personnes n'ayant atteint qu'un niveau d'étude primaire est supérieure à la moyenne régionale et donc à la moyenne française. Les deux autres groupes ayant atteint des niveaux d'étude plus élevés sont moins présents.

NIVEAU D'ÉTUDE	CLS de Tourcoing	ZP de Roubaix- Tourcoing	TS de la Métropole- Flandre intérieure	Nord - Pas-de- Calais	France métropolitaine
Pourcentage de la population non scolarisée sans diplôme ou de niveau d'étude primaire en 2008⁽¹⁾	39,6	36,4	31,5	34,3	30,2
Pourcentage de la population non scolarisée de niveau d'étude secondaire en 2008⁽²⁾	43,8	43,0	42,0	46,3	46,0
Pourcentage de la population non scolarisée de niveau d'étude supérieur en 2008⁽³⁾	16,6	20,5	26,6	19,4	23,8

Source : INSEE Recensement de la population 2008. Traitement ORS Nord - Pas-de-Calais.
Population de 15 ans ou + titulaire : (1) d'aucun diplôme ou du certificat d'études primaires ; (2) du BEPC, brevet des collèges, d'un CAP ou d'un BEP, d'un baccalauréat ou d'un brevet professionnel ; (3) d'un diplôme de niv BAC + 2 ou supérieur.

Professions et catégories socioprofessionnelles (PCS)

La part des professions et catégories sociales défavorisées est élevée de 6,5% au dessus de la moyenne de la région. Les catégories moyennes et supérieures sont, quant à elles, plus rares.

PROFESSIONS ET CATÉGORIES SOCIOPROFESSIONNELLES	CLS de Tourcoing	ZP de Roubaix- Tourcoing	TS de la Métropole- Flandre intérieure	Nord - Pas-de- Calais	France métropolitaine
Population des ménages dont la personne de référence appartient aux PCS défavorisées en 2008⁽¹⁾					
Effectifs	44 630	177 583	460 544	1 701 425	21 618 797
%	52,7	45,8	38,4	46,2	37,5
Population des ménages dont la personne de référence appartient aux PCS moyennes en 2008⁽²⁾					
Effectifs	16 768	74 691	241 150	742 506	13 688 105
%	19,8	19,3	20,1	20,2	23,8
Population des ménages dont la personne de référence appartient aux PCS favorisées en 2008⁽³⁾					
Effectifs	23 336	135 478	498 797	1 238 163	22 296 656
%	27,5	34,9	41,5	33,6	38,7

Source : INSEE Recensement de la population 2008. Traitement ORS Nord - Pas-de-Calais.
(1) catégorie des ouvriers et inactifs ; (2) catégorie des employés, artisans, commerçants et agriculteurs ; (3) catégorie des cadres moyens, des cadres supérieurs et enseignants.

Situation vis-à-vis de l'emploi

Les taux d'activité masculin et féminin sont soutenus. Le taux de chômage est, quant à lui, très fort. Il dépasse la moyenne régionale de plus de 5 points, tant chez les hommes que parmi les femmes.

ACTIVITÉ, CHÔMAGE	CLS de Tourcoing	ZP de Roubaix-Tourcoing	TS de la Métropole-Flandre intérieure	Nord - Pas-de-Calais	France métropolitaine
Taux d'activité en 2008 (en %)					
Hommes	66,2	64,6	64,3	63,3	62,8
Femmes	51,5	51,3	52,6	48,3	52,5
Taux de chômage en 2008 (en %)					
Hommes	20,1	17,2	13,9	14,1	10,1
Femmes	19,6	16,5	13,5	15,8	12,1

Source : INSEE Recensement de la population 2008. Traitement ORS Nord - Pas-de-Calais.

Revenus fiscaux et minima sociaux

Les revenus moyens sont plus faibles que ceux de la région de près de 15% et la part des foyers non imposables est élevée. Cependant la proportion d'allocataires dont les prestations sociales versées représentent la totalité de leurs revenus disponibles est, même si elle est plus élevée que la moyenne régionale, relativement modeste compte tenu des divers indicateurs sociaux. Cette part est de 25,0% contre une moyenne du Nord - Pas-de-Calais de 21,9%. De même la part des personnes couvertes par le RSA dépasse de 5 points le niveau régional (16,5% versus 11%).

REVENUS FISCAUX, MINIMA SOCIAUX	CLS de Tourcoing	ZP de Roubaix-Tourcoing	TS de la Métropole-Flandre intérieure	Nord - Pas-de-Calais	France métropolitaine
Nombre de foyers fiscaux en 2009⁽¹⁾	50 570	224 248	714 584	2 200 645	35 410 885
Part des foyers fiscaux non imposables en 2009 (en %)⁽¹⁾	57,8	52,5	47,7	53,3	45,7
Revenu net imposable moyen par foyer fiscal en 2009 (en Euros)⁽¹⁾	16 620	20 897	22 534	20 157	23 433
Pourcentage de la population couverte par le RSA de droit commun versable au 31/12/2010⁽²⁾	16,5	14,0	10,3	11,0	6,1
Répartition des allocataires par tranche du poids des prestations dans le revenu disponible des allocataires au 31/12/2010⁽²⁾					
100 % des ressources brutes déclarées + prestations	25,0	25,2	22,7	21,9	17,5
75 à 99 % des ressources brutes déclarées + prestations	5,1	5,0	4,9	5,2	4,7
50 à 74 % des ressources brutes déclarées + prestations	9,1	8,4	7,7	7,6	7,0
25 à 49 % des ressources brutes déclarées + prestations	19,3	18,4	17,7	19,0	17,9
Moins de 25 % des ressources brutes déclarées + prestations	41,5	43,0	47,0	46,3	53,0

Source : INSEE Recensement de la population 2008. Traitement ORS Nord - Pas-de-Calais.

(1) Source : IRCOM 2010. Traitement ORS Nord - Pas-de-Calais.

(2) Source : CAF/FNORS au 31/12/2010.

Situation vis-à-vis du logement

Fait notable, les propriétaires sont majoritaires, ils représentent 54,5% des ménages. Autre point à signaler, le pourcentage d'enfants de moins de 7 ans vivant dans un logement achevé avant 1949 est particulièrement élevé. Il est de 60,8% contre 35,9% dans la région et de 24,8% seulement en France métropolitaine.

LOGEMENT	CLS de Tourcoing	ZP de Roubaix-Tourcoing	TS de la Métropole-Flandre intérieure	Nord - Pas-de-Calais	France métropolitaine
Pourcentage de la pop dont la personne de référence est propriétaire en 2008	54,3	60,0	58,9	59,2	60,8
Pourcentage de la pop dont la personne de référence est locataire en 2008	44,7	39,0	39,6	38,7	36,8
Pourcentage de la pop dont la personne de référence est logée gratuitement en 2008	1,0	1,0	1,5	2,1	2,5
Allocataires percevant l'APL, l'ALS ou l'ALF en 2011 ⁽¹⁾					
Effectifs	13 257	50 383	162 874	452 793	5 824 263
%	61,4	56,6	58,2	57,5	54,1
Nombre moyen de personnes par pièce en 2008	0,59	0,58	0,56	0,55	0,57
Pourcentage d'enfants de moins de 7 ans vivant dans un logement achevé avant 1949	60,8	49,1	39,4	35,9	24,8

Source : INSEE Recensement de la population 2008. Traitement ORS Nord - Pas-de-Calais.

(1) Source : CAF/FNORS au 31/12/2010. Aide personnalisée au logement (APL), Aide au logement familial (ALF), Aide au logement social (ALS).

Densité de population : La densité de population rapporte le nombre de personnes d'une zone géographique sur la surface de cette même zone. Cet indicateur est estimé en nombre d'habitants par km².

Taux de variation annuel de la population : Cet indicateur représente la variation annuelle moyenne de l'effectif de la population entre deux recensements.

Taux de variation annuel dû au mouvement naturel : Ce taux représente la variation annuelle moyenne de l'effectif de la population due au solde naturel entre deux recensements. Le solde naturel est la différence entre le nombre de naissances et le nombre de décès enregistrés durant la période, ici entre les recensements de 1999 et 2008.

Taux de variation annuel dû au mouvement migratoire : Il s'agit, avec cet indicateur, de mesurer la variation annuelle moyenne de l'effectif de la population due au solde migratoire entre deux recensements. Ce solde migratoire correspond en fait au solde apparent des entrées et sorties déduit de la différence entre la variation de la population globale et l'excédent naturel.

Taux de fécondité annuel : Le taux de fécondité est le nombre de naissances vivantes de la période rapporté au nombre moyen de femmes en âge de procréer de cette période, c'est-à-dire celles âgées de 15 à 50 ans.

Indice de vieillissement : L'indice de vieillissement correspond au nombre de personnes âgées de 65 ans et plus pour 100 personnes âgées de moins de 20 ans. Si l'indice de vieillissement indique un ratio supérieur à 100, la population des 65 ans et plus est supérieure à celle des moins de 20 ans. Plus le ratio est élevé, plus le vieillissement est important.

Indice de grand vieillissement : L'indice de grand vieillissement correspond au nombre de personnes âgées de 80 ans et plus pour 100 personnes âgées de 65 à 79 ans.

Pourcentage d'enfants de moins de 7 ans vivant dans un logement construit avant 1949 : Cet indicateur mesure la part des enfants de moins de 7 ans vivant dans des logements susceptibles de contenir des peintures au plomb.

Pourcentage de la population couverte par le RSA de droit commun versable : Nombre de personnes couvertes par le RSA de droit commun versable rapporté à la population totale recensée en 2008 (en %).
Le RSA est constitué du RSA socle, du RSA socle et activité, et du RSA activité seul. Dans ces trois cas de figure, le RSA (socle, socle et activité, ou activité seul) est majoré lorsque le foyer se trouve en situation d'isolement, avec enfant(s) à naître ou à charge.

Répartition des allocataires par tranche du poids des prestations dans le revenu disponible des allocataires :
Le poids des prestations est défini par la formule suivante : montant des prestations familiales du mois d'observation / (revenu + prestations familiales). Les montants des compléments mode de garde sont exclus. La prime naissance/adoption est prise pour 1/9ème, l'ARS est prise pour 1/12ème.
Les variables « poids des prestations » portent sur un champ restreint. En effet, compte tenu de la méconnaissance par les CAF des ressources disponibles (revenus propres et/ou prestations) de certaines catégories de bénéficiaires, les catégories suivantes ont été exclues :
- les étudiants qui apparaissent très souvent dans les fichiers des CAF avec des revenus nuls ce qui ne reflète pas la réalité, et leur situation « financière » ;
- les familles où soit l'allocataire, soit le conjoint est âgé d'au moins 65 ans ;
- les allocataires des régimes spéciaux dont toutes les prestations dont ils sont bénéficiaires ne sont pas versées par les CAF, mais par un autre organisme débiteur ;
- les handicapés hébergés en maisons d'accueil spécialisées ou hospitalisés, pouvant déclarer des ressources faibles (voire nulles) et de ce fait être considérés comme des allocataires « à bas revenus » alors que leurs frais (hébergement, soin, nourriture) sont directement pris en charge par l'assurance maladie.

Pourcentage d'allocataires percevant l'APL, l'ALS ou l'ALF en 2011 : Nombre d'allocataires percevant l'APL, l'ALS ou l'ALF en 2011 rapporté au total des allocataires de 2011 (en %).

Taux d'activité : Le taux d'activité correspond au nombre d'actifs pour 100 personnes âgées de 15 ans et plus.
Taux de chômage : Le taux de chômage correspond au nombre de chômeurs pour 100 actifs. Dans le recensement, les actifs regroupent les actifs occupés et les chômeurs.

État de santé : mortalité

Mortalité générale, prématurée, évitable

L'état de santé apprécié au travers des indicateurs de mortalité est légèrement plus favorable que la moyenne régionale. La mortalité évitable relevant des comportements à risque (dont celle liée au tabagisme et, dans une moindre mesure compte tenu des petits effectifs, à une consommation immodérée d'alcool) est élevée mais est inférieure aux indices de la région. Fait relativement rare, la somme des causes de décès entrant dans le groupe mortalité évitable relevant d'une action sur le système de soins est, pour sa part, plus élevée, chez les hommes surtout. Le surcroît de mortalité y atteint 83% par rapport à l'indice moyen français.

ICM 2005 - 2008 Mortalité générale, prématurée, évitable, mortalité liée au tabac et à la consommation de boissons alcoolisées		CLS de Tourcoing	ZP de Roubaix-Tourcoing	TS de la Métropole-Flandre intérieure	Nord - Pas-de-Calais
Mortalité tous âges toutes causes	Hommes	136	127	121	131
	Femmes	106	115	115	123
	Ensemble	121	121	118	127
Mortalité prématurée toutes causes	Hommes	156	132	125	140
	Femmes	130	125	122	131
	Ensemble	147	130	124	137
Mortalité prématurée évitable en réduisant les comportements à risque⁽¹⁾	Hommes	156	134	130	152
	Femmes	108	124	132	143
	Ensemble	145	132	130	150
Mortalité prématurée évitable par des actions sur le système de soins⁽²⁾	Hommes	183	139	123	139
	Femmes	133	127	121	133
	Ensemble	157	132	122	136
Mortalité tous âges liée au tabagisme⁽³⁾	Hommes	154	144	131	141
	Femmes	105	117	117	122
	Ensemble	133	133	125	133
Mortalité prématurée liée au tabagisme	Hommes	191	151	137	155
	Femmes	96	112	112	115
	Ensemble	170	143	132	147
Mortalité tous âges liée à l'alcoolisme⁽⁴⁾	Hommes	180	175	168	189
	Femmes	196	214	218	238
	Ensemble	184	185	180	201
Mortalité prématurée liée à l'alcoolisme	Hommes	199	185	175	204
	Femmes	184	203	219	278
	Ensemble	196	189	185	220

Source : INSERM Centre d'épidémiologie sur les causes médicales de décès-CépiDC. Traitement ORS Nord - Pas-de-Calais.

(1) : Sida, cancers des VADS (lèvres, cavité buccale, pharynx, larynx, œsophage), cancers de la trachée, des bronches et du poumon, psychose alcoolique et alcoolisme, cirrhose alcoolique ou sans précision du foie, accidents de la circulation, chutes accidentelles, suicides.

(2) : Typhoïde, tuberculose, tétanos, cancer de la peau, cancer du sein, cancers de l'utérus, maladie de Hodgkin, leucémie, cardiopathies rhumatismales, maladies hypertensives, cardiopathies ischémiques, maladies vasculaires cérébrales, grippe, asthme, ulcère digestif, mortalité maternelle.

(3) : Tumeurs malignes des lèvres, de la cavité buccale et du pharynx, tumeur maligne de l'œsophage, tumeur maligne du larynx, tumeurs malignes de la trachée, des bronches et du poumon, cardiopathies ischémiques, maladies vasculaires cérébrales, bronchite chronique et maladies pulmonaires obstructives.

(4) : Tumeur maligne de l'œsophage, tumeur maligne du larynx, psychose alcoolique et alcoolisme, cirrhose alcoolique ou s.p. du foie.

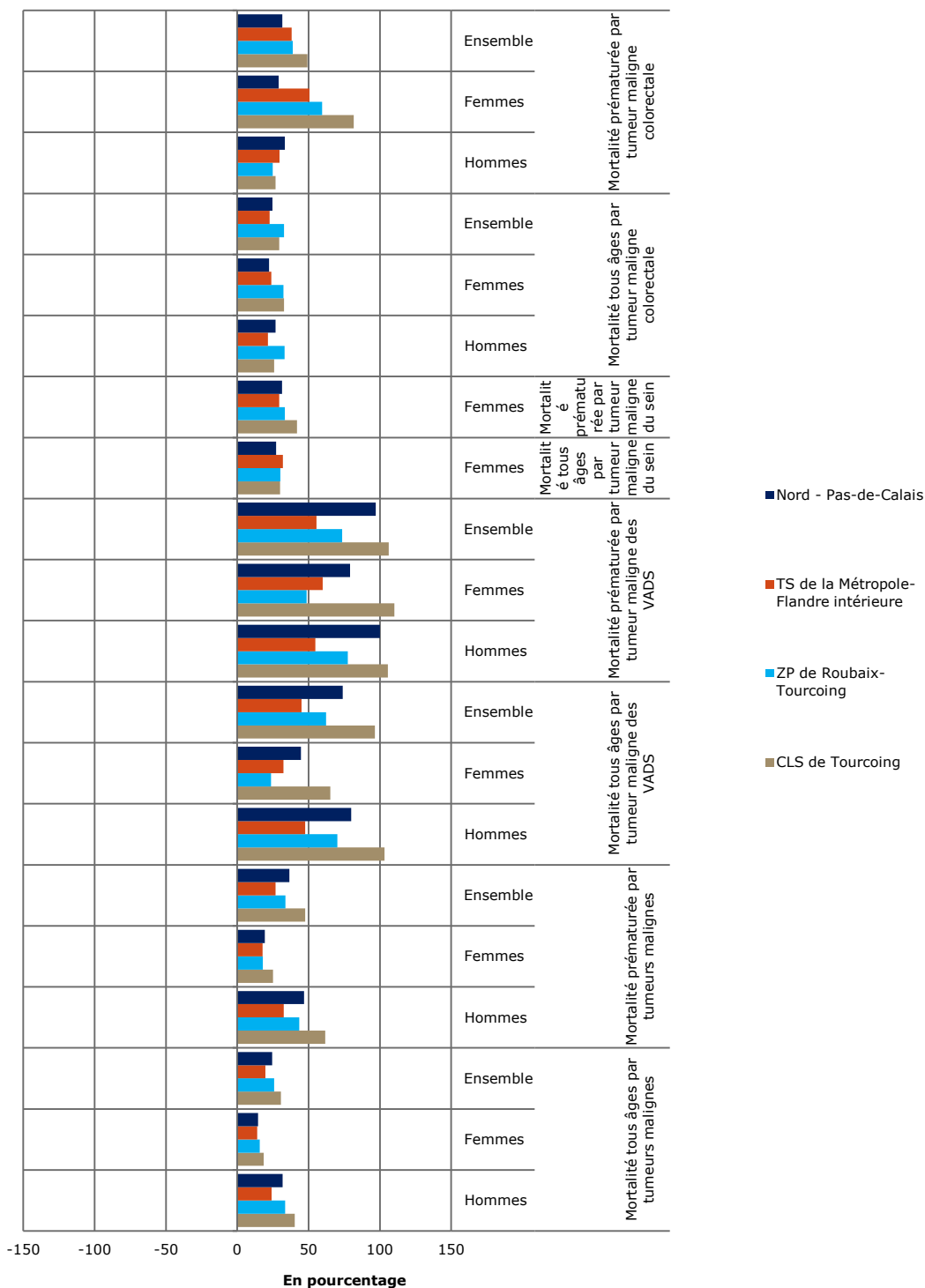
Mortalité par tumeurs

Les cancers sont responsables d'une surmortalité de la même ampleur que celle de la région. Ici encore, les tumeurs des voies aérodigestives supérieures sont très élevées. Elles atteignent deux fois la valeur nationale chez les hommes avant 65 ans et ce, quel que soit l'âge.

ICM par tumeurs malignes 2005 - 2008		CLS de Tourcoing	ZP de Roubaix- Tourcoing	TS de la Métropole- Flandre intérieure	Nord - Pas-de- Calais
Mortalité tous âges par tumeurs malignes	Hommes	140	134	124	132
	Femmes	119	116	114	115
	Ensemble	131	126	120	124
Mortalité prématurée par tumeurs malignes	Hommes	162	143	133	147
	Femmes	125	118	118	119
	Ensemble	148	134	127	137
Mortalité tous âges par tumeur maligne des VADS	Hommes	203	170	148	180
	Femmes	165	124	132	145
	Ensemble	197	162	145	174
Mortalité prématurée par tumeur maligne des VADS	Hommes	206	178	155	200
	Femmes	210	149	160	179
	Ensemble	206	174	156	197
Mortalité tous âges par tumeur maligne du sein	Femmes	130	130	132	127
Mortalité prématurée par tumeur maligne du sein	Femmes	142	133	129	131
Mortalité tous âges par tumeur maligne colorectale	Hommes	126	133	122	127
	Femmes	133	132	124	122
	Ensemble	129	133	123	125
Mortalité prématurée par tumeur maligne colorectale	Hommes	127	125	130	133
	Femmes	182	160	151	129
	Ensemble	149	139	138	132

Source : INSERM Centre d'épidémiologie sur les causes médicales de décès-CépiDC. Traitement ORS Nord - Pas-de-Calais.

Situation par rapport à la mortalité nationale par tumeurs malignes



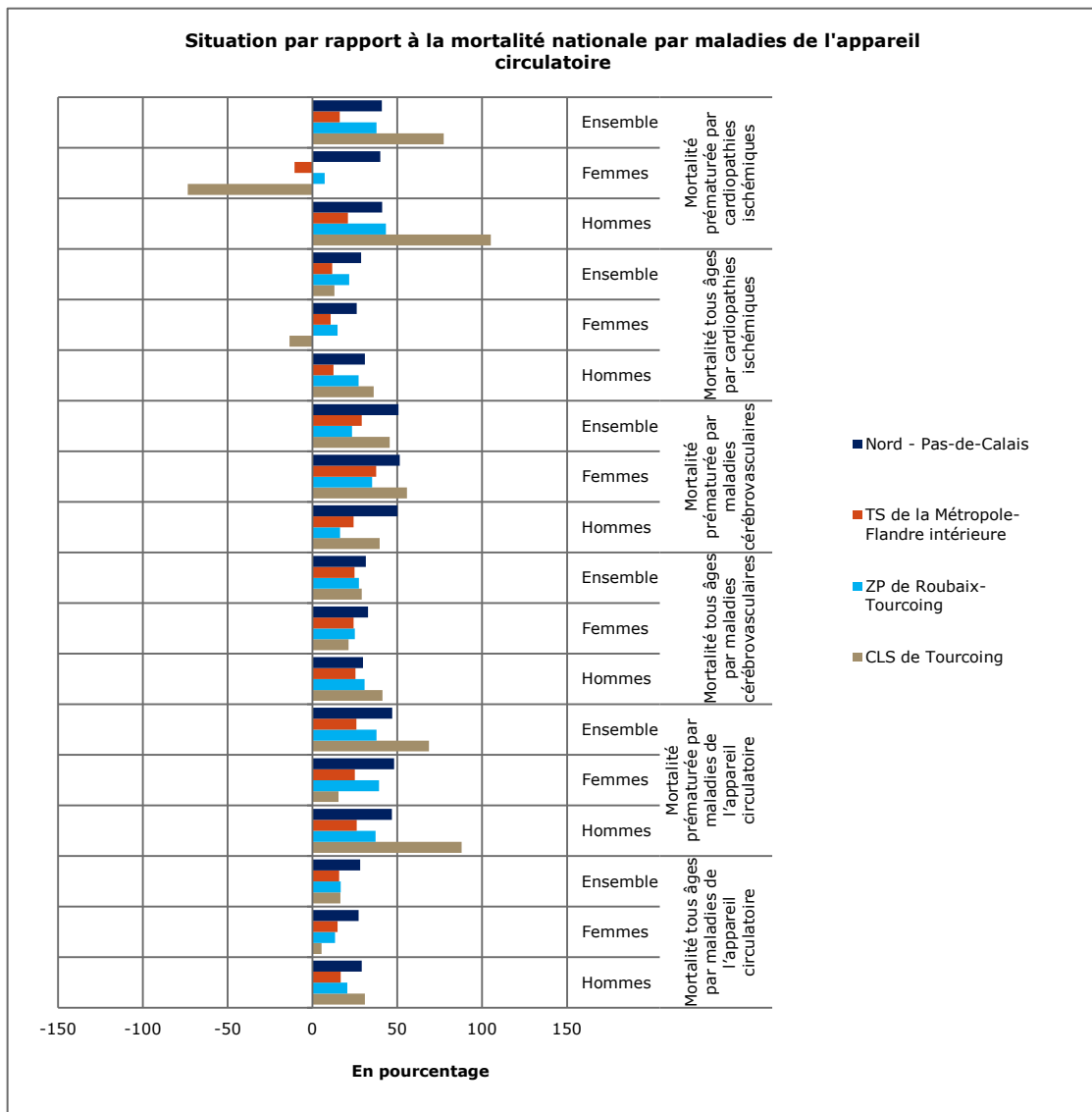
Source : INSERM Centre d'épidémiologie sur les causes médicales de décès-CépiDC. Traitement ORS Nord - Pas-de-Calais.

Mortalité par maladies de l'appareil circulatoire

Les cardiopathies ischémiques masculines sont vectrices d'une très forte surmortalité, atteignant avant 65 ans plus de deux fois la moyenne nationale et excédant de 50% la mortalité régionale.

ICM par maladies de l'appareil circulatoire 2005-2008		CLS de Tourcoing	ZP de Roubaix- Tourcoing	TS de la Métropole- Flandre intérieure	Nord - Pas-de- Calais
Mortalité tous âges par maladies de l'appareil circulatoire	Hommes	131	121	117	129
	Femmes	105	113	115	127
	Ensemble	116	117	116	128
Mortalité prématurée par maladies de l'appareil circulatoire	Hommes	188	137	126	147
	Femmes	115	139	125	148
	Ensemble	169	138	126	147
Mortalité tous âges par maladies cérébrovasculaires	Hommes	141	131	125	130
	Femmes	121	125	124	133
	Ensemble	129	127	125	132
Mortalité prématurée par maladies cérébrovasculaires	Hommes	140	116	124	150
	Femmes	156	135	138	152
	Ensemble	146	123	129	151
Mortalité tous âges par cardiopathies ischémiques	Hommes	136	127	112	131
	Femmes	86	115	111	126
	Ensemble	113	122	112	129
Mortalité prématurée par cardiopathies ischémiques	Hommes	205	143	121	141
	Femmes	27	107	89	140
	Ensemble	177	138	116	141

Source : INSERM Centre d'épidémiologie sur les causes médicales de décès-CépiDC. Traitement ORS Nord - Pas-de-Calais.



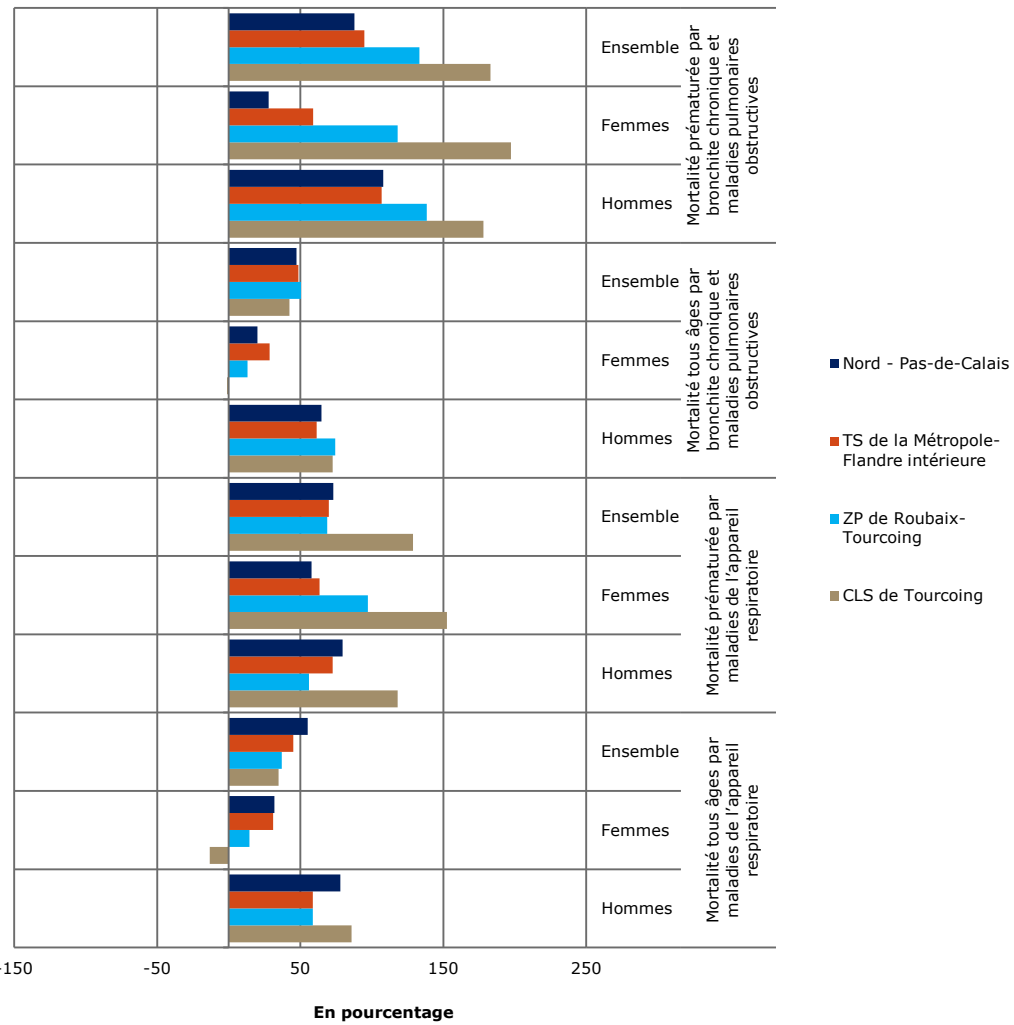
Mortalité par maladies de l'appareil respiratoire

Le point majeur réside dans la mortalité respiratoire prématurée des femmes, qui est de 153% au delà de la valeur moyenne française.

ICM par maladies de l'appareil respiratoire 2005-2008		CLS de Tourcoing	ZP de Roubaix-Tourcoing	TS de la Métropole-Flandre intérieure	Nord - Pas-de-Calais
Mortalité tous âges par maladies de l'appareil respiratoire	Hommes	186	159	159	178
	Femmes	87	115	131	132
	Ensemble	135	137	145	155
Mortalité prématurée par maladies de l'appareil respiratoire	Hommes	218	156	173	180
	Femmes	253	197	164	158
	Ensemble	229	169	170	173
Mortalité tous âges par bronchite chronique et maladies pulmonaires obstructives	Hommes	173	175	162	165
	Femmes	99	113	129	120
	Ensemble	143	151	149	147
Mortalité prématurée par bronchite chronique et maladies pulmonaires obstructives	Hommes	278	239	207	208
	Femmes	297	218	159	128
	Ensemble	283	233	195	188

Source : INSERM Centre d'épidémiologie sur les causes médicales de décès-CépiDC. Traitement ORS Nord - Pas-de-Calais.

Situation par rapport à la mortalité nationale par maladies de l'appareil respiratoire



Source : INSERM Centre d'épidémiologie sur les causes médicales de décès-CépiDC. Traitement ORS Nord - Pas-de-Calais.

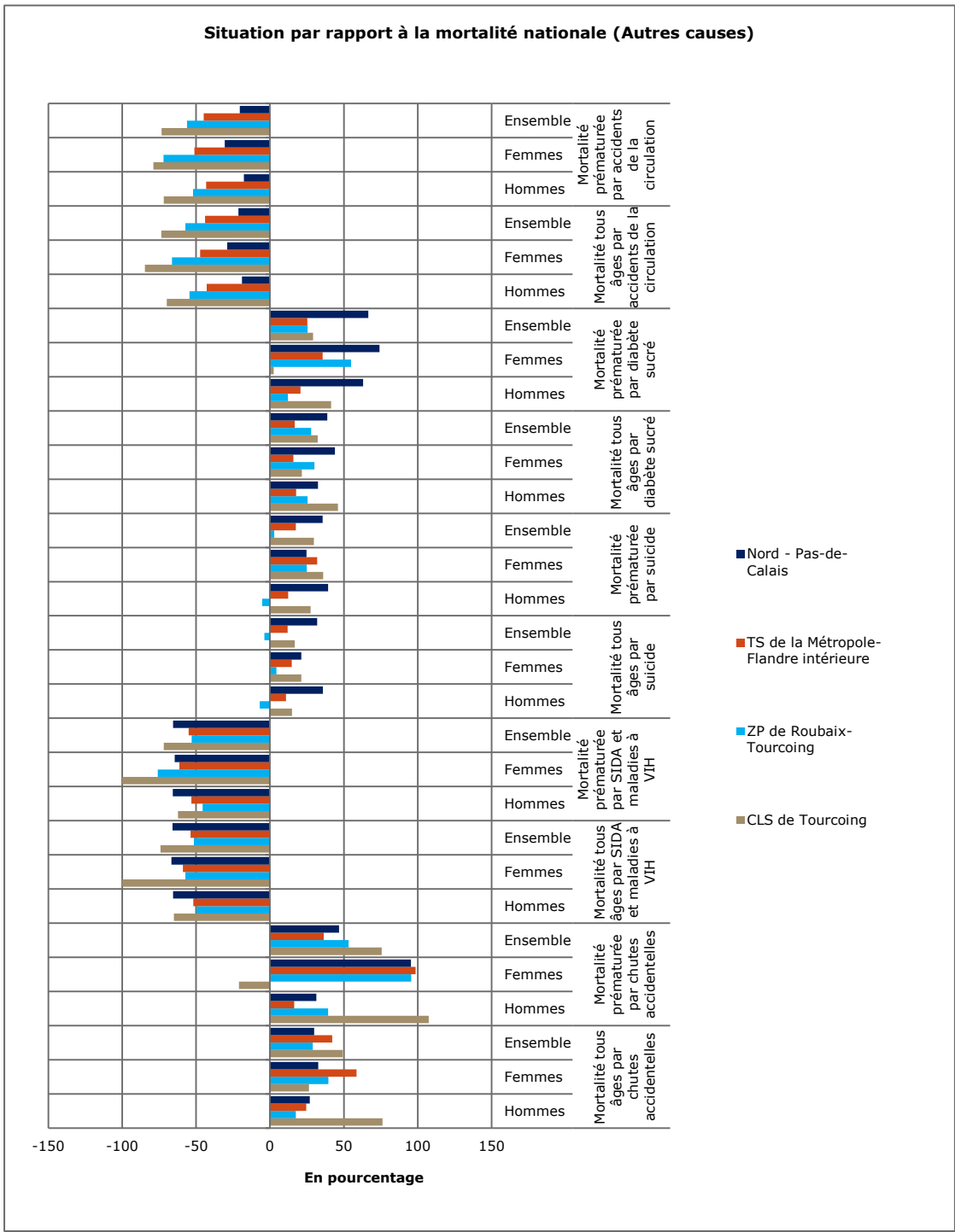
Autres causes de mortalité

Ces causes de décès regroupent des pathologies ou des causes d'accidents dont la létalité est faible ou tend à se réduire. Les effectifs de décès sont très faibles, peu d'indices sont significatifs.

ICM 2005-2008 (Autres causes de décès)		CLS de Tourcoing	ZP de Roubaix-Tourcoing	TS de la Métropole-Flandre intérieure	Nord - Pas-de-Calais
Mortalité tous âges par chutes accidentelles	Hommes	176	118	125	127
	Femmes	126	140	159	133
	Ensemble	149	129	142	130
Mortalité prématurée par chutes accidentelles	Hommes	207	139	116	131
	Femmes	79	196	199	196
	Ensemble	176	153	136	147
Mortalité tous âges par SIDA et maladies à VIH	Hommes	35	50	48	34
	Femmes	0	43	41	33
	Ensemble	26	48	46	34
Mortalité prématurée par SIDA et maladies à VIH	Hommes	38	54	47	34
	Femmes	0	24	39	36
	Ensemble	28	47	45	35
Mortalité tous âges par suicide	Hommes	115	93	111	136
	Femmes	121	104	115	121
	Ensemble	117	96	112	132
Mortalité prématurée par suicide	Hommes	128	95	112	139
	Femmes	136	125	132	125
	Ensemble	130	103	118	136
Mortalité tous âges par diabète sucré	Hommes	146	125	118	133
	Femmes	122	130	116	144
	Ensemble	132	128	117	139
Mortalité prématurée par diabète sucré	Hommes	141	112	121	163
	Femmes	103	155	136	174
	Ensemble	129	125	125	167
Mortalité tous âges par accidents de la circulation	Hommes	30	46	57	81
	Femmes	15	34	53	71
	Ensemble	27	43	56	79
Mortalité prématurée par accidents de la circulation	Hommes	28	48	57	82
	Femmes	21	28	49	69
	Ensemble	27	44	55	80

Source : INSERM Centre d'épidémiologie sur les causes médicales de décès-CépiDC. Traitement ORS Nord - Pas-de-Calais.

Situation par rapport à la mortalité nationale (Autres causes)



Source : INSERM Centre d'épidémiologie sur les causes médicales de décès-CépiDC. Traitement ORS Nord - Pas-de-Calais.

Annexe 1 : Effectifs des décès cumulés 2005-2008

Décès cumulés 2005 - 2008 Mortalité générale, prématurée, évitable, mortalité liée au tabac et à la consommation de boissons alcoolisées		CLS de Tourcoing	ZP de Roubaix-Tourcoing	TS de la Métropole-Flandre intérieure	Nord - Pas-de-Calais	France métropolitaine
Mortalité tous âges toutes causes	Hommes	1 514	6 939	20 574	74 119	1 070 467
	Femmes	1 263	6 230	19 328	68 882	1 018 281
	Ensemble	2 777	13 169	39 902	143 001	2 088 748
Mortalité prématurée toutes causes	Hommes	569	2 363	7 041	25 443	291 772
	Femmes	233	1 089	3 292	11 173	135 543
	Ensemble	802	3 452	10 333	36 616	427 315
Mortalité prématurée évitable en réduisant les comportements à risque	Hommes	214	902	2 771	10 365	109 461
	Femmes	46	254	850	2 895	32 050
	Ensemble	260	1 156	3 621	13 260	141 511
Mortalité prématurée évitable par des actions sur le système de soins	Hommes	71	269	751	2 758	32 469
	Femmes	55	256	760	2 661	32 340
	Ensemble	126	525	1 511	5 419	64 809
Mortalité tous âges liée au tabagisme	Hommes	452	2 100	5 923	21 395	286 984
	Femmes	230	1 175	3 630	12 739	189 454
	Ensemble	682	3 275	9 553	34 134	476 438
Mortalité prématurée liée au tabagisme	Hommes	173	694	1 974	7 382	77 976
	Femmes	25	144	450	1 480	20 708
	Ensemble	198	838	2 424	8 862	98 684
Mortalité tous âges liée à l'alcoolisme	Hommes	96	467	1 405	5 253	48 261
	Femmes	35	185	582	2 105	14 544
	Ensemble	131	652	1 987	7 358	62 805
Mortalité prématurée liée à l'alcoolisme	Hommes	66	309	920	3 505	27 916
	Femmes	18	98	330	1 344	7 774
	Ensemble	84	407	1 250	4 849	35 690

Source : INSERM Centre d'épidémiologie sur les causes médicales de décès-CépiDC. Traitement ORS Nord - Pas-de-Calais.

Décès par tumeurs malignes cumulés 2005 - 2008		CLS de Tourcoing	ZP de Roubaix-Tourcoing	TS de la Métropole-Flandre intérieure	Nord - Pas-de-Calais	France métropolitaine
Mortalité tous âges par tumeurs malignes	Hommes	519	2 449	7 069	25 287	354 545
	Femmes	347	1 596	4 853	16 334	242 966
	Ensemble	866	4 045	11 922	41 621	597 511
Mortalité prématurée par tumeurs malignes	Hommes	207	927	2 689	9 783	109 403
	Femmes	100	465	1 445	4 681	63 374
	Ensemble	307	1 392	4 134	14 464	172 777
Mortalité tous âges par tumeur maligne des VADS	Hommes		168	456	1 859	18 055
	Femmes		25	83	301	3 490
	Ensemble	47	193	539	2 160	21 545
Mortalité prématurée par tumeur maligne des VADS	Hommes		105	288	1 228	9 998
	Femmes		14	47	169	1 518
	Ensemble	28	119	335	1 397	11 516
Mortalité tous âges par tumeur maligne du sein	Femmes	72	342	1 073	3 442	45 625
	Mortalité prématurée par tumeur maligne du sein	Femmes	30	139	420	1 363
Mortalité tous âges par tumeur maligne colorectale	Hommes	45	235	665	2 344	34 987
	Femmes	49	228	658	2 188	31 206
	Ensemble	94	463	1 323	4 532	66 193
Mortalité prématurée par tumeur maligne colorectale	Hommes	11	55	179	606	7 528
	Femmes	11	48	141	389	4 914
	Ensemble	22	103	320	995	12 442

Source : INSERM Centre d'épidémiologie sur les causes médicales de décès-CépiDC. Traitement ORS Nord - Pas-de-Calais.

Décès par maladies de l'appareil circulatoire cumulés 2005-2008		CLS de Tourcoing	ZP de Roubaix-Tourcoing	TS de la Métropole-Flandre intérieure	Nord - Pas-de-Calais	France métropolitaine
Mortalité tous âges par maladies de l'appareil circulatoire	Hommes	354	1 603	4 796	17 742	273 114
	Femmes	374	1 812	5 677	21 065	311 813
	Ensemble	728	3 415	10 473	38 807	584 927
Mortalité prématurée par maladies de l'appareil circulatoire	Hommes	95	348	1 005	3 817	42 568
	Femmes	21	124	347	1 308	14 248
	Ensemble	116	472	1 352	5 125	56 816
Mortalité tous âges par maladies cérébrovasculaires	Hommes	77	349	1 035	3 588	55 008
	Femmes	105	491	1 507	5 413	75 321
	Ensemble	182	840	2 542	9 001	130 329
Mortalité prématurée par maladies cérébrovasculaires	Hommes		50	168	662	7 202
	Femmes		34	108	378	4 021
	Ensemble	20	84	276	1 040	11 223
Mortalité tous âges par cardiopathies ischémiques	Hommes	120	552	1 510	5 899	87 502
	Femmes	66	397	1 183	4 524	66 884
	Ensemble	186	949	2 693	10 423	154 386
Mortalité prématurée par cardiopathies ischémiques	Hommes		148	392	1 501	17 418
	Femmes		20	52	261	3 036
	Ensemble	43	168	444	1 762	20 454

Source : INSERM Centre d'épidémiologie sur les causes médicales de décès-CépiDC. Traitement ORS Nord - Pas-de-Calais.

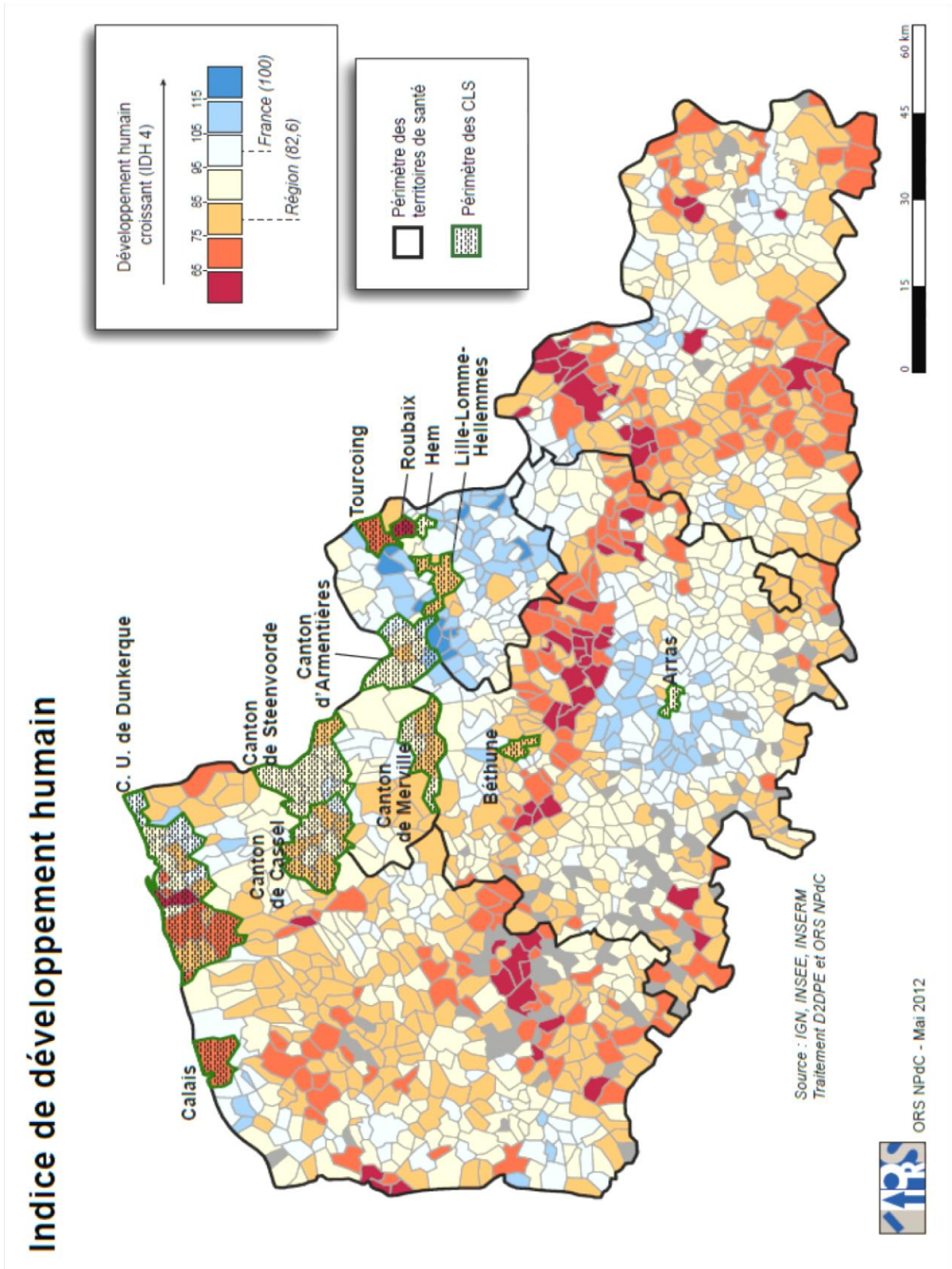
Décès par maladies de l'appareil respiratoire cumulés 2005-2008		CLS de Tourcoing	ZP de Roubaix-Tourcoing	TS de la Métropole-Flandre intérieure	Nord - Pas-de-Calais	France métropolitaine
Mortalité tous âges par maladies de l'appareil respiratoire	Hommes	123	518	1 601	5 984	68 303
	Femmes	61	361	1 278	4 300	61 810
	Ensemble	184	879	2 879	10 284	130 113
Mortalité prématurée par maladies de l'appareil respiratoire	Hommes	19	68	236	798	7 282
	Femmes	10	38	98	300	3 049
	Ensemble	29	106	334	1 098	10 331
Mortalité tous âges par bronchite chronique et maladies pulmonaires obstructives	Hommes	43	214	612	2 099	25 452
	Femmes	17	89	312	981	14 873
	Ensemble	60	303	924	3 080	40 325
Mortalité prématurée par bronchite chronique et maladies pulmonaires obstructives	Hommes		35	95	315	2 526
	Femmes		11	25	65	833
	Ensemble	11	46	120	380	3 359

Source : INSERM Centre d'épidémiologie sur les causes médicales de décès-CépiDC. Traitement ORS Nord - Pas-de-Calais.

ICM 2005-2008 (Autres causes de décès)		CLS de Tourcoing	ZP de Roubaix-Tourcoing	TS de la Métropole-Flandre intérieure	Nord - Pas-de-Calais	France métropolitaine
Mortalité tous âges par chutes accidentelles	Hommes	19	62	205	686	10 362
	Femmes	16	80	281	785	11 004
	Ensemble	35	142	486	1 471	21 366
Mortalité prématurée par chutes accidentelles	Hommes		26	69	247	2 991
	Femmes		12	38	118	965
	Ensemble		38	107	365	3 956
Mortalité tous âges par SIDA et maladies à VIH	Hommes			21	48	2 247
	Femmes				15	714
	Ensemble			27	63	2 961
Mortalité prématurée par SIDA et maladies à VIH	Hommes			19	44	2 040
	Femmes				14	620
	Ensemble			24	58	2 660
Mortalité tous âges par suicide	Hommes	44	169	643	2 495	30 349
	Femmes	18	73	252	839	11 105
	Ensemble	62	242	895	3 334	41 454
Mortalité prématurée par suicide	Hommes	38	133	508	1 950	21 797
	Femmes	15	65	217	629	7 897
	Ensemble	53	198	725	2 579	29 694
Mortalité tous âges par diabète sucré	Hommes	31	131	380	1 442	21 039
	Femmes	33	162	445	1 866	23 279
	Ensemble	64	293	825	3 308	44 318
Mortalité prématurée par diabète sucré	Hommes		24	81	359	3 635
	Femmes		15	41	169	1 582
	Ensemble		39	122	528	5 217
Mortalité tous âges par accidents de la circulation	Hommes		41	170	718	13 673
	Femmes		10	50	205	4 467
	Ensemble		51	220	923	18 140
Mortalité prématurée par accidents de la circulation	Hommes			150	636	11 477
	Femmes			34	140	3 004
	Ensemble		44	184	776	14 481

Source : INSERM Centre d'épidémiologie sur les causes médicales de décès-CépiDC. Traitement ORS Nord - Pas-de-Calais.

Annexe 2 : Indice de développement humain



Juin 2012



Observatoire Régional de la Santé Nord - Pas-de-Calais

235 avenue de la Recherche
CS 50086 59373 Loos cedex
Tél. : +33 (0)3 20 15 49 20
Fax : +33 (0)3 20 15 10 46
www.orsnpdc.org



L'ORS est membre du GIE
Groupement Régional de Promotion de la Santé