

Diagnostics statistiques des Contrats Locaux de Santé

CLS du Canton de Merville

**Diagnostics statistiques
des Contrats Locaux de Santé**
CLS du Canton de Merville

Gilles Poirier, Statisticien-chargé d'études
Olivier Lacoste, Directeur
ORS Nord – Pas-de-Calais, Loos

CLS du Canton de Merville

Les points essentiels

- Un territoire plutôt rural composé néanmoins d'une population jeune en légère augmentation
- Une situation socioéconomique globalement meilleure que celle de la région
- Un niveau d'étude moyen bas et des catégories socioprofessionnelles défavorisées sur-représentées
- Des indices de mortalité globalement moins bons que le niveau national mais dans les valeurs du Nord - Pas-de-Calais

Caractéristiques démographiques

Population et densité du territoire

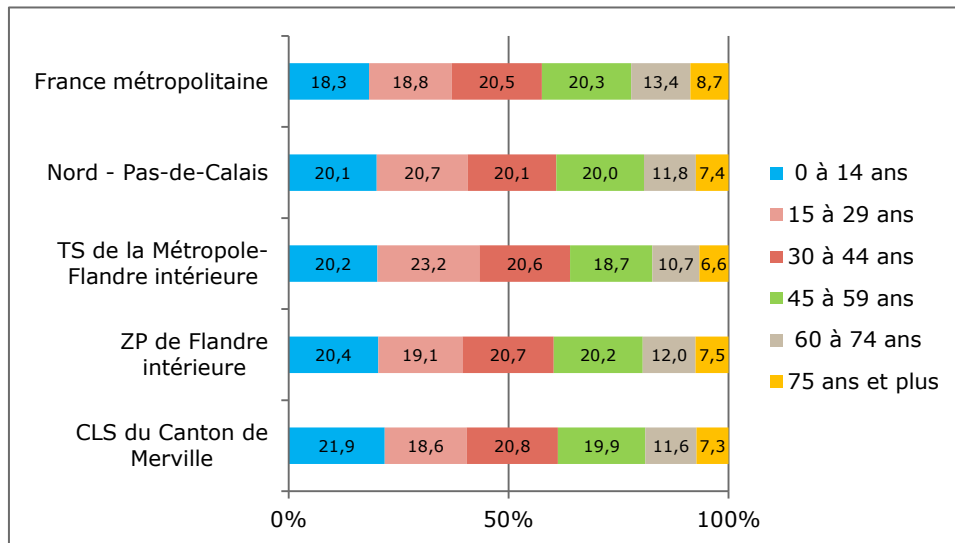
Les six communes du canton rassemblent une population qui n'atteint pas 25 000 habitants au sud-est d'Hazebrouck. La densité est très rurale même si la population du canton est sous l'influence de la ville voisine.

POPULATION, DENSITÉ	CLS du Canton de Merville	ZP de Flandre intérieure	TS de la Métropole-Flandre intérieure	Nord - Pas-de-Calais	France métropolitaine
Population au RP 2008	24 675	179 287	1 319 462	4 024 490	62 134 866
Pourcentage de la population	-	13,8	1,9	0,6	0,0
Densité de population (hab/km²) en 2008	300	237	838	324	114

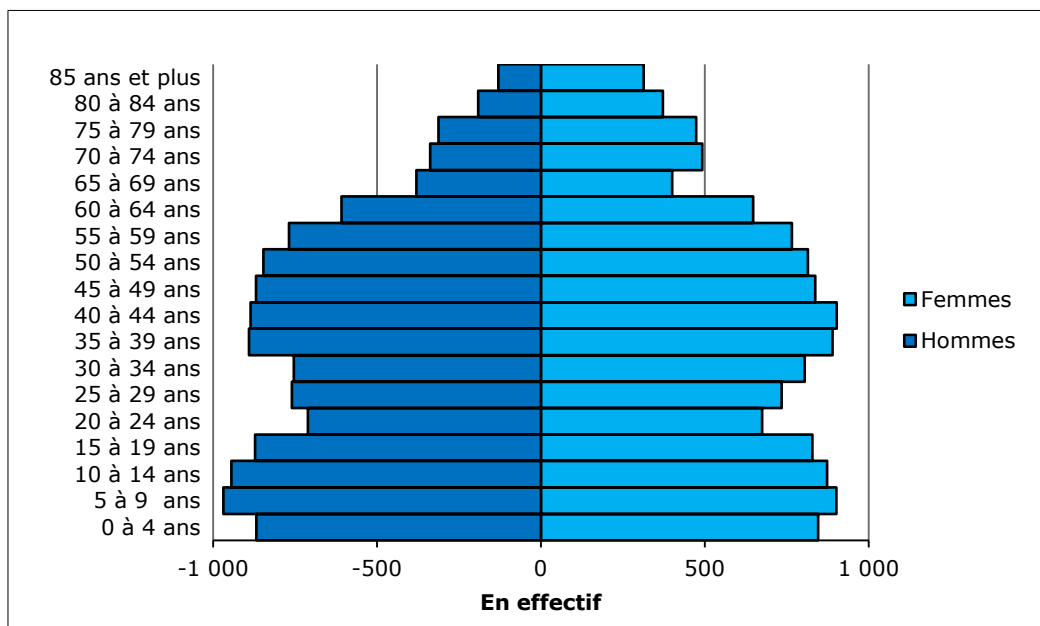
Source : INSEE Recensement de la population 2008. Traitement ORS Nord - Pas-de-Calais.

Répartition de la population par âge et sexe

La structure par âge de la population s'approche fortement de celle du Nord - Pas-de-Calais avec un poids des plus jeunes, âgés de moins de 15 ans, sensiblement plus élevé.



Source : INSEE Recensement de la population 2008. Traitement ORS Nord - Pas-de-Calais.



Source : INSEE Recensement de la population 2008. Traitement ORS Nord - Pas-de-Calais.

Évolution de la population depuis 1999

Depuis 1999, la population s'est accrue de près de 0,5%. Les effets des migrations ont été neutres, c'est bien l'accroissement naturel qui a été le pourvoyeur de la croissance démographique.

ÉVOLUTION DE LA POPULATION ENTRE 1999 ET 2008	CLS du Canton de Merville	ZP de Flandre intérieure	TS de la Métropole- Flandre intérieure	Nord - Pas-de- Calais	France métropolitaine
Taux annuel moyen de variation de la population (en %)	0,49	0,23	0,18	0,08	0,67
Taux de variation annuel dû au mouvement naturel (en %)	0,47	0,46	0,73	0,50	0,40
Taux de variation annuel dû au mouvement migratoire (en %)	0,02	-0,22	-0,55	-0,42	0,26

Source : INSEE Recensement de la population 2008. Traitement ORS Nord - Pas-de-Calais.

Natalité et fécondité

Le nombre de naissances a été faible, mais le taux de fécondité est plus élevé que la moyenne régionale.

NATALITÉ, FÉCONDITÉ	CLS du Canton de Merville	ZP de Flandre intérieure	TS de la Métropole- Flandre intérieure	Nord - Pas-de- Calais	France métropolitaine
Naissances vivantes domiciliées en 2007	320	2 426	19 509	56 199	784 538
Taux de fécondité annuel entre 1999 et 2008 (pour 1 000 femmes de 15-49 ans)	58,4	57,0	57,5	56,7	53,5
Part des naissances 2007 de mères âgées de moins de 18 ans (en %)	1,3	0,7	0,8	1,1	0,5

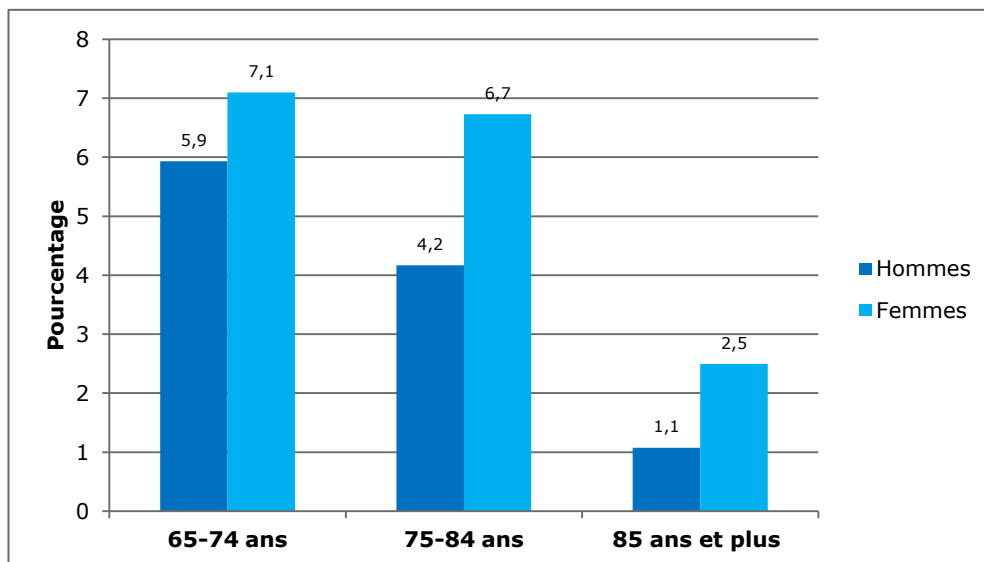
Source : INSEE Recensement de la population 2008. Traitement ORS Nord - Pas-de-Calais.

Viellissement des personnes âgées

L'indice de vieillissement est bas, en raison de la plus grande jeunesse de la population. En revanche, l'indice de grand vieillissement est élevé et s'approche de l'indice national.

VEILLISSEMENT	CLS du Canton de Merville	ZP de Flandre intérieure	TS de la Métropole- Flandre intérieure	Nord - Pas-de- Calais	France métropolitaine
Indice de vieillissement en 2008 (en %)	47,9	54,0	46,4	53,1	67,9
Indice de grand vieillissement en 2008 (en %)	42,1	39,2	40,9	40,0	43,3
Part des hommes âgés dans la population totale masculine en 2008 (en %)					
65-74 ans	5,9	6,7	5,7	6,2	7,6
75-84 ans	4,2	4,4	3,7	4,2	5,2
85 ans et plus	1,1	1,0	0,9	0,9	1,4
Part des femmes âgées dans la population totale féminine en 2008 (en %)					
65-74 ans	7,1	7,9	6,8	7,7	8,4
75-84 ans	6,7	7,0	6,3	7,1	7,5
85 ans et plus	2,5	2,5	2,2	2,4	3,1

Source : INSEE Recensement de la population 2008. Traitement ORS Nord - Pas-de-Calais.



Source : INSEE Recensement de la population 2008. Traitement ORS Nord - Pas-de-Calais.

Structure familiale

Les personnes vivant seules sont proportionnellement peu nombreuses, qu'elles soient avec ou sans enfant(s).

MÉNAGE, FAMILLE	CLS du Canton de Merville	ZP de Flandre intérieure	TS de la Métropole-Flandre intérieure	Nord - Pas-de-Calais	France métropolitaine
Ménages d'un homme seul en 2008					
Effectifs	857	6 820	70 971	183 379	3 686 186
%	9,2	9,9	13,1	11,3	13,9
Ménages d'une femme seule en 2008					
Effectifs	1 338	10 495	109 701	300 943	5 227 945
%	14,4	15,2	20,3	18,6	19,6
Familles constituées d'un homme seul avec enfant(s) en 2008					
Effectifs	123	957	7 928	23 467	373 803
%	1,8	1,9	2,3	2,1	2,2
Familles constituées d'une femme seule avec enfant(s) en 2008					
Effectifs	665	5 125	48 041	141 314	1 944 573
%	9,5	10,1	13,8	12,8	11,3

Source : INSEE Recensement de la population 2008. Traitement ORS Nord - Pas-de-Calais.

Caractéristiques socioéconomiques

Niveau d'étude

Le niveau d'étude moyen est plutôt bas. La part des personnes ayant atteint un niveau d'étude supérieur est plus faible.

NIVEAU D'ÉTUDE	CLS du Canton de Merville	ZP de Flandre intérieure	TS de la Métropole-Flandre intérieure	Nord - Pas-de-Calais	France métropolitaine
Pourcentage de la population non scolarisée sans diplôme ou de niveau d'étude primaire en 2008⁽¹⁾	36,2	34,8	31,5	34,3	30,2
Pourcentage de la population non scolarisée de niveau d'étude secondaire en 2008⁽²⁾	48,5	46,0	42,0	46,3	46,0
Pourcentage de la population non scolarisée de niveau d'étude supérieur en 2008⁽³⁾	15,3	19,2	26,6	19,4	23,8

Source : INSEE Recensement de la population 2008. Traitement ORS Nord - Pas-de-Calais.
Population de 15 ans ou + titulaire : (1) d'aucun diplôme ou du certificat d'études primaires ; (2) du BEPC, brevet des collèges, d'un CAP ou d'un BEP, d'un baccalauréat ou d'un brevet professionnel ; (3) d'un diplôme de niv BAC + 2 ou supérieur.

Professions et catégories socioprofessionnelles (PCS)

Comme attendu, compte tenu de ce qui se dessine précédemment dans les niveaux de diplômes atteints, les professions et catégories sociales défavorisées sont sur-représentées. Elles sont majoritaires dans une proportion bien supérieure au Nord - Pas-de-Calais et à la France métropolitaine.

PROFESSIONS ET CATÉGORIES SOCIOPROFESSIONNELLES	CLS du Canton de Merville	ZP de Flandre intérieure	TS de la Métropole-Flandre intérieure	Nord - Pas-de-Calais	France métropolitaine
Population des ménages dont la personne de référence appartient aux PCS défavorisées en 2008⁽¹⁾					
Effectifs	12 926	76 883	460 544	1 701 425	21 618 797
%	55,1	45,6	38,4	46,2	37,5
Population des ménages dont la personne de référence appartient aux PCS moyennes en 2008⁽²⁾					
Effectifs	4 130	36 337	241 150	742 506	13 688 105
%	17,6	21,6	20,1	20,2	23,8
Population des ménages dont la personne de référence appartient aux PCS favorisées en 2008⁽³⁾					
Effectifs	6 413	55 201	498 797	1 238 163	22 296 656
%	27,3	32,8	41,5	33,6	38,7

Source : INSEE Recensement de la population 2008. Traitement ORS Nord - Pas-de-Calais.

(1) catégorie des ouvriers et inactifs ; (2) catégorie des employés, artisans, commerçants et agriculteurs ; (3) catégorie des cadres moyens, des cadres supérieurs et enseignants.

Situation vis-à-vis de l'emploi

Les taux d'activité sont soutenus, plus élevés que la moyenne régionale mais le taux féminin demeure cependant plus bas que la moyenne nationale.

ACTIVITÉ, CHÔMAGE	CLS du Canton de Merville	ZP de Flandre intérieure	TS de la Métropole-Flandre intérieure	Nord - Pas-de-Calais	France métropolitaine
Taux d'activité en 2008 (en %)					
Hommes	65,3	64,0	64,3	63,3	62,8
Femmes	50,7	51,9	52,6	48,3	52,5
Taux de chômage en 2008 (en %)					
Hommes	10,1	9,0	13,9	14,1	10,1
Femmes	13,5	11,7	13,5	15,8	12,1

Source : INSEE Recensement de la population 2008. Traitement ORS Nord - Pas-de-Calais.

Revenus fiscaux et minima sociaux

Les foyers non imposables sont eux aussi majoritaires. Le revenu net imposable est similaire à celui du Nord - Pas-de-Calais. Toutefois, le pourcentage de personnes couvertes par le RSA demeure proche du niveau national et se place très en dessous du niveau régional. C'est également la tranche de plus basse contribution des prestations sociales aux revenus disponibles qui, seule, dépasse les moyennes régionale et nationale. Il est donc vraisemblable que la précarité soit relativement peu présente, en dépit d'indicateurs sociaux plus bas.

REVENUS FISCAUX, MINIMA SOCIAUX	CLS du Canton de Merville	ZP de Flandre intérieure	TS de la Métropole-Flandre intérieure	Nord - Pas-de-Calais	France métropolitaine
Nombre de foyers fiscaux en 2009⁽¹⁾	13 100	97 782	714 584	2 200 645	35 410 885
Part des foyers fiscaux non imposables en 2009 (en %)⁽¹⁾	52,1	49,2	47,7	53,3	45,7
Revenu net imposable moyen par foyer fiscal en 2009 (en Euros)⁽¹⁾	20 639	21 478	22 534	20 157	23 433
Pourcentage de la population couverte par le RSA de droit commun versable au 31/12/2010⁽²⁾	6,8	6,2	10,3	11,0	6,1
Répartition des allocataires par tranche du poids des prestations dans le revenu disponible des allocataires au 31/12/2010⁽²⁾					
100 % des ressources brutes déclarées + prestations	11,1	13,5	22,7	21,9	17,5
75 à 99 % des ressources brutes déclarées + prestations	4,1	3,9	4,9	5,2	4,7
50 à 74 % des ressources brutes déclarées + prestations	5,5	6,0	7,7	7,6	7,0
25 à 49 % des ressources brutes déclarées + prestations	18,6	17,5	17,7	19,0	17,9
Moins de 25 % des ressources brutes déclarées + prestations	60,7	59,1	47,0	46,3	53,0

Source : INSEE Recensement de la population 2008. Traitement ORS Nord - Pas-de-Calais.

(1) Source : IRCOM 2010. Traitement ORS Nord - Pas-de-Calais.

(2) Source : CAF/FNORS au 31/12/2010.

Situation vis-à-vis du logement

Comme souvent en zone rurale ou néo-rurale, les propriétaires sont très présents. Ils emportent près de 70% des ménages. Ici encore, la part des bénéficiaires de prestations logements est limitée. Elle ne franchit pas le seuil des 50%.

LOGEMENT	CLS du Canton de Merville	ZP de Flandre intérieure	TS de la Métropole-Flandre intérieure	Nord - Pas-de-Calais	France métropolitaine
Pourcentage de la pop dont la personne de référence est propriétaire en 2008	69,9	69,3	58,9	59,2	60,8
Pourcentage de la pop dont la personne de référence est locataire en 2008	28,9	29,4	39,6	38,7	36,8
Pourcentage de la pop dont la personne de référence est logée gratuitement en 2008	1,2	1,3	1,5	2,1	2,5
Allocataires percevant l'APL, l'ALS ou l'ALF en 2011⁽¹⁾					
Effectifs	1 904	14 077	162 874	452 793	5 824 263
%	45,7	46,6	58,2	57,5	54,1
Nombre moyen de personnes par pièce en 2008	0,54	0,53	0,56	0,55	0,57
Pourcentage d'enfants de moins de 7 ans vivant dans un logement achevé avant 1949	36,3	41,1	39,4	35,9	24,8

Source : INSEE Recensement de la population 2008. Traitement ORS Nord - Pas-de-Calais.

(1) Source : CAF/FNORS au 31/12/2010. Aide personnalisée au logement (APL), Aide au logement familial (ALF), Aide au logement social (ALS).

Densité de population : La densité de population rapporte le nombre de personnes d'une zone géographique sur la surface de cette même zone. Cet indicateur est estimé en nombre d'habitants par km².

Taux de variation annuel de la population : Cet indicateur représente la variation annuelle moyenne de l'effectif de la population entre deux recensements.

Taux de variation annuel dû au mouvement naturel : Ce taux représente la variation annuelle moyenne de l'effectif de la population due au solde naturel entre deux recensements. Le solde naturel est la différence entre le nombre de naissances et le nombre de décès enregistrés durant la période, ici entre les recensements de 1999 et 2008.

Taux de variation annuel dû au mouvement migratoire : Il s'agit, avec cet indicateur, de mesurer la variation annuelle moyenne de l'effectif de la population due au solde migratoire entre deux recensements. Ce solde migratoire correspond en fait au solde apparent des entrées et sorties déduit de la différence entre la variation de la population globale et l'excédent naturel.

Taux de fécondité annuel : Le taux de fécondité est le nombre de naissances vivantes de la période rapporté au nombre moyen de femmes en âge de procréer de cette période, c'est-à-dire celles âgées de 15 à 50 ans.

Indice de vieillissement : L'indice de vieillissement correspond au nombre de personnes âgées de 65 ans et plus pour 100 personnes âgées de moins de 20 ans. Si l'indice de vieillissement indique un ratio supérieur à 100, la population des 65 ans et plus est supérieure à celle des moins de 20 ans. Plus le ratio est élevé, plus le vieillissement est important.

Indice de grand vieillissement : L'indice de grand vieillissement correspond au nombre de personnes âgées de 80 ans et plus pour 100 personnes âgées de 65 à 79 ans.

Pourcentage d'enfants de moins de 7 ans vivant dans un logement construit avant 1949 : Cet indicateur mesure la part des enfants de moins de 7 ans vivant dans des logements susceptibles de contenir des peintures au plomb.

Pourcentage de la population couverte par le RSA de droit commun versable : Nombre de personnes couvertes par le RSA de droit commun versable rapporté à la population totale recensée en 2008 (en %).

Le RSA est constitué du RSA socle, du RSA socle et activité, et du RSA activité seul. Dans ces trois cas de figure, le RSA (socle, socle et activité, ou activité seul) est majoré lorsque le foyer se trouve en situation d'isolement, avec enfant(s) à naître ou à charge.

Répartition des allocataires par tranche du poids des prestations dans le revenu disponible des allocataires :

Le poids des prestations est défini par la formule suivante : montant des prestations familiales du mois d'observation / (revenu + prestations familiales). Les montants des compléments mode de garde sont exclus. La prime naissance/adoption est prise pour 1/9ème, l'ARS est prise pour 1/12ème.

Les variables « poids des prestations » portent sur un champ restreint. En effet, compte tenu de la méconnaissance par les CAF des ressources disponibles (revenus propres et/ou prestations) de certaines catégories de bénéficiaires, les catégories suivantes ont été exclues :

- les étudiants qui apparaissent très souvent dans les fichiers des CAF avec des revenus nuls ce qui ne reflète pas la réalité, et leur situation « financière » ;
- les familles où soit l'allocataire, soit le conjoint est âgé d'au moins 65 ans ;
- les allocataires des régimes spéciaux dont toutes les prestations dont ils sont bénéficiaires ne sont pas versées par les CAF, mais par un autre organisme débiteur ;
- les handicapés hébergés en maisons d'accueil spécialisées ou hospitalisés, pouvant déclarer des ressources faibles (voire nulles) et de ce fait être considérés comme des allocataires « à bas revenus » alors que leurs frais (hébergement, soin, nourriture) sont directement pris en charge par l'assurance maladie.

Pourcentage d'allocataires percevant l'APL, l'ALS ou l'ALF en 2011 : Nombre d'allocataires percevant l'APL, l'ALS ou l'ALF en 2011 rapporté au total des allocataires de 2011 (en %).

Taux d'activité : Le taux d'activité correspond au nombre d'actifs pour 100 personnes âgées de 15 ans et plus.

Taux de chômage : Le taux de chômage correspond au nombre de chômeurs pour 100 actifs. Dans le recensement, les actifs regroupent les actifs occupés et les chômeurs.

État de santé : mortalité

Mortalité générale, prématurée, évitable

L'état de santé moyen apprécié au travers de la mortalité est très proche de la moyenne de la région. Il est donc plus dégradé que la moyenne française. La faible masse démographique réduit beaucoup la capacité descriptive des indicateurs. Les surmortalités constatées pour les causes de décès liées à l'alcoolisme doivent être abordées avec prudence, les effectifs de décès étant très faibles.

ICM 2005 - 2008 Mortalité générale, prématurée, évitable, mortalité liée au tabac et à la consommation de boissons alcoolisées		CLS du Canton de Merville	ZP de Flandre intérieure	TS de la Métropole-Flandre intérieure	Nord - Pas-de-Calais
Mortalité tous âges toutes causes	Hommes	129	124	121	131
	Femmes	137	128	115	123
	Ensemble	133	126	118	127
Mortalité prématurée toutes causes	Hommes	129	123	125	140
	Femmes	123	122	122	131
	Ensemble	127	123	124	137
Mortalité prématurée évitable en réduisant les comportements à risque⁽¹⁾	Hommes	167	139	130	152
	Femmes	127	131	132	143
	Ensemble	159	137	130	150
Mortalité prématurée évitable par des actions sur le système de soins⁽²⁾	Hommes	99	118	123	139
	Femmes	120	109	121	133
	Ensemble	109	114	122	136
Mortalité tous âges liée au tabagisme⁽³⁾	Hommes	141	129	131	141
	Femmes	139	130	117	122
	Ensemble	140	130	125	133
Mortalité prématurée liée au tabagisme	Hommes	145	138	137	155
	Femmes	81	110	112	115
	Ensemble	132	132	132	147
Mortalité tous âges liée à l'alcoolisme⁽⁴⁾	Hommes	223	170	168	189
	Femmes	136	189	218	238
	Ensemble	203	174	180	201
Mortalité prématurée liée à l'alcoolisme	Hommes	237	175	175	204
	Femmes	71	214	219	278
	Ensemble	202	183	185	220

Source : INSERM Centre d'épidémiologie sur les causes médicales de décès-CépiDC. Traitement ORS Nord - Pas-de-Calais.

(1) : Sida, cancers des VADS (lèvres, cavité buccale, pharynx, larynx, œsophage), cancers de la trachée, des bronches et du poumon, psychose alcoolique et alcoolisme, cirrhose alcoolique ou sans précision du foie, accidents de la circulation, chutes accidentelles, suicides.

(2) : Typhoïde, tuberculose, tétanos, cancer de la peau, cancer du sein, cancers de l'utérus, maladie de Hodgkin, leucémie, cardiopathies rhumatismales, maladies hypertensives, cardiopathies ischémiques, maladies vasculaires cérébrales, grippe, asthme, ulcère digestif, mortalité maternelle.

(3) : Tumeurs malignes des lèvres, de la cavité buccale et du pharynx, tumeur maligne de l'œsophage, tumeur maligne du larynx, tumeurs malignes de la trachée, des bronches et du poumon, cardiopathies ischémiques, maladies vasculaires cérébrales, bronchite chronique et maladies pulmonaires obstructives.

(4) : Tumeur maligne de l'œsophage, tumeur maligne du larynx, psychose alcoolique et alcoolisme, cirrhose alcoolique ou s.p. du foie.

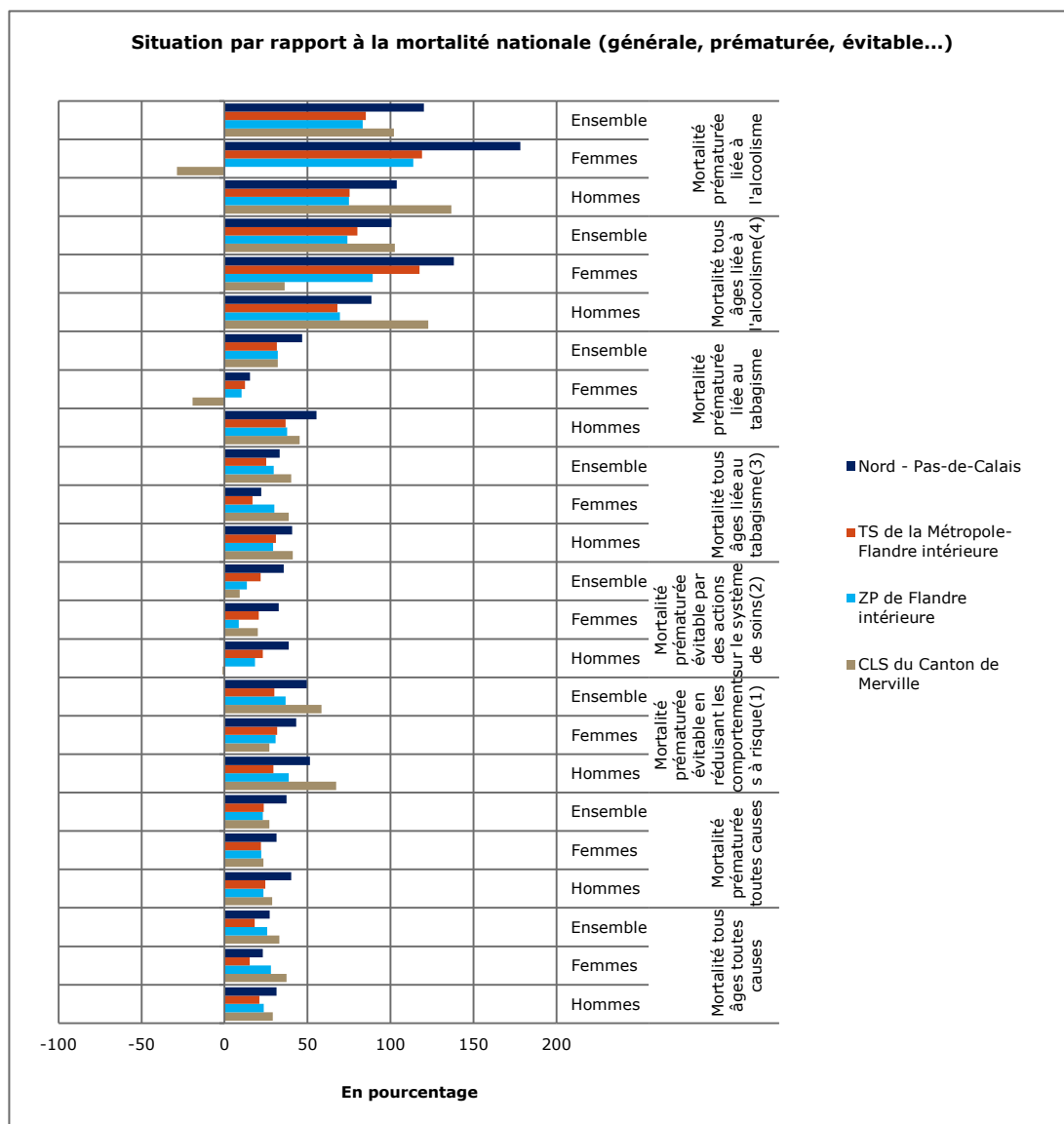
Lecture de l'Indice Comparatif de Mortalité (ICM)

Dans ces tableaux, les inégalités de mortalité sont présentées au moyen d'Indices Comparatifs de Mortalité (ICM) calculés par standardisation indirecte sur l'âge. La mortalité relative à une même cause de décès d'une population définie par une zone géographique infra-régionale (contrat local de santé, zone de proximité, communauté d'agglomération, pays...) est ainsi implicitement comparée à la mortalité de la population française métropolitaine en éliminant l'effet de la structure par âge.

Concrètement, un ICM de valeur 130 décrit une mortalité supérieure de 30 % à celle de la France tandis qu'un ICM de valeur 80 indique une mortalité inférieure de 20 % à celle de la France.

Les ICM dont les valeurs n'indiquent pas de différence significative par rapport à la mortalité nationale apparaissent en italique rouge. Par ailleurs, lorsque les effectifs de décès sont inférieurs à dix, l'information n'est plus indiquée dans les tableaux statistiques.

Situation par rapport à la mortalité nationale (générale, prématurée, évitable...)



Source : INSERM Centre d'épidémiologie sur les causes médicales de décès-CépiDC. Traitement ORS Nord - Pas-de-Calais.

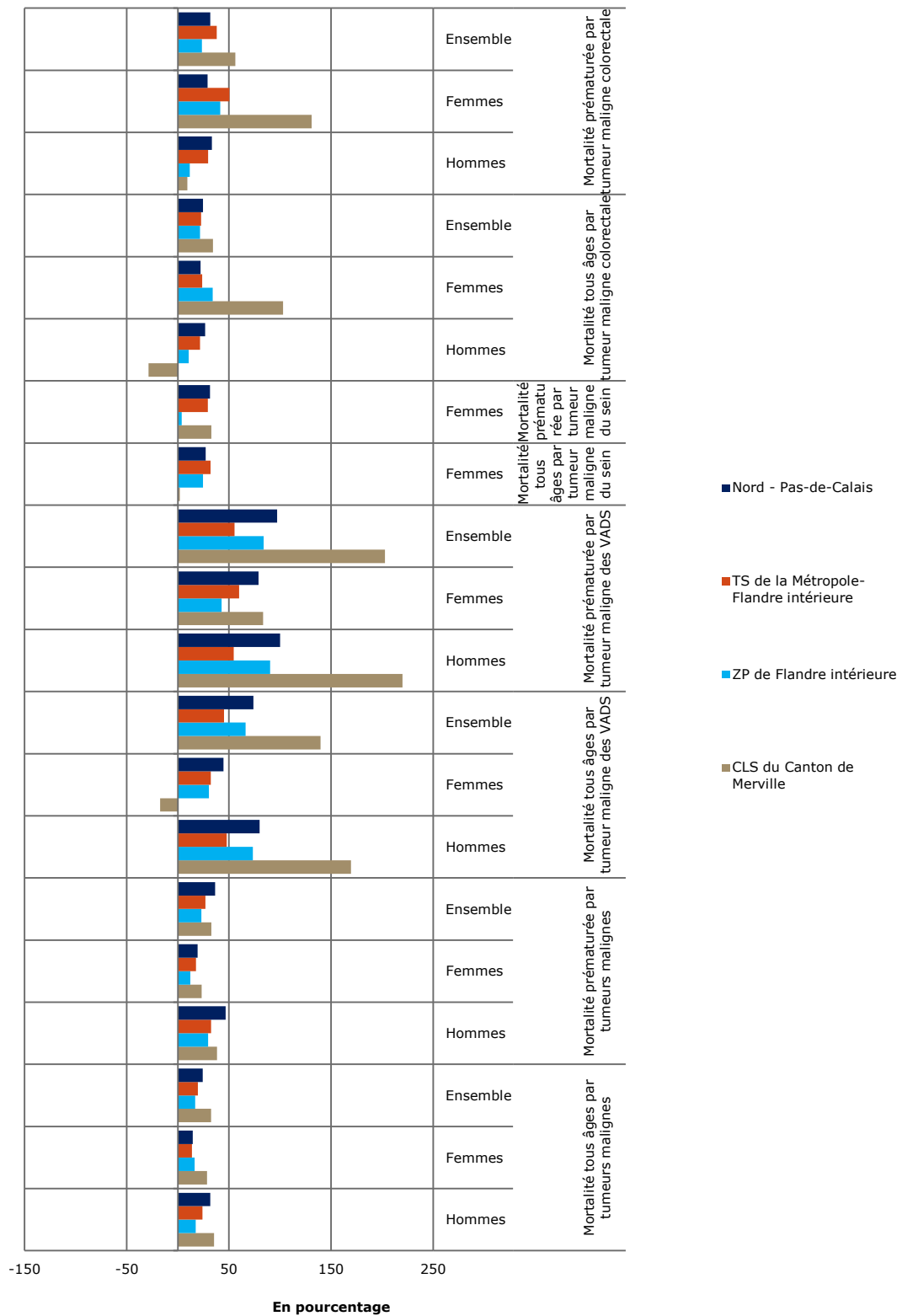
Mortalité par tumeurs

La surmortalité est du même ordre que celle de la région. Les indices élevés des mortalités par cancers des VADS doivent être prises en compte en en prenant en considération les petits effectifs de décès.

ICM par tumeurs malignes 2005 - 2008		CLS du Canton de Merville	ZP de Flandre intérieure	TS de la Métropole- Flandre intérieure	Nord - Pas-de- Calais
Mortalité tous âges par tumeurs malignes	Hommes	135	117	124	132
	Femmes	129	116	114	115
	Ensemble	133	117	120	124
Mortalité prématurée par tumeurs malignes	Hommes	138	130	133	147
	Femmes	123	112	118	119
	Ensemble	133	123	127	137
Mortalité tous âges par tumeur maligne des VADS	Hommes	270	173	148	180
	Femmes	83	130	132	145
	Ensemble	240	166	145	174
Mortalité prématurée par tumeur maligne des VADS	Hommes	320	190	155	200
	Femmes	183	143	160	179
	Ensemble	303	184	156	197
Mortalité tous âges par tumeur maligne du sein	Femmes	102	125	132	127
Mortalité prématurée par tumeur maligne du sein	Femmes	133	104	129	131
Mortalité tous âges par tumeur maligne colorectale	Hommes	71	111	122	127
	Femmes	203	134	124	122
	Ensemble	134	122	123	125
Mortalité prématurée par tumeur maligne colorectale	Hommes	109	112	130	133
	Femmes	231	141	151	129
	Ensemble	156	124	138	132

Source : INSERM Centre d'épidémiologie sur les causes médicales de décès-CépiDC. Traitement ORS Nord - Pas-de-Calais.

Situation par rapport à la mortalité nationale par tumeurs malignes



Source : INSERM Centre d'épidémiologie sur les causes médicales de décès-CépiDC. Traitement ORS Nord - Pas-de-Calais.

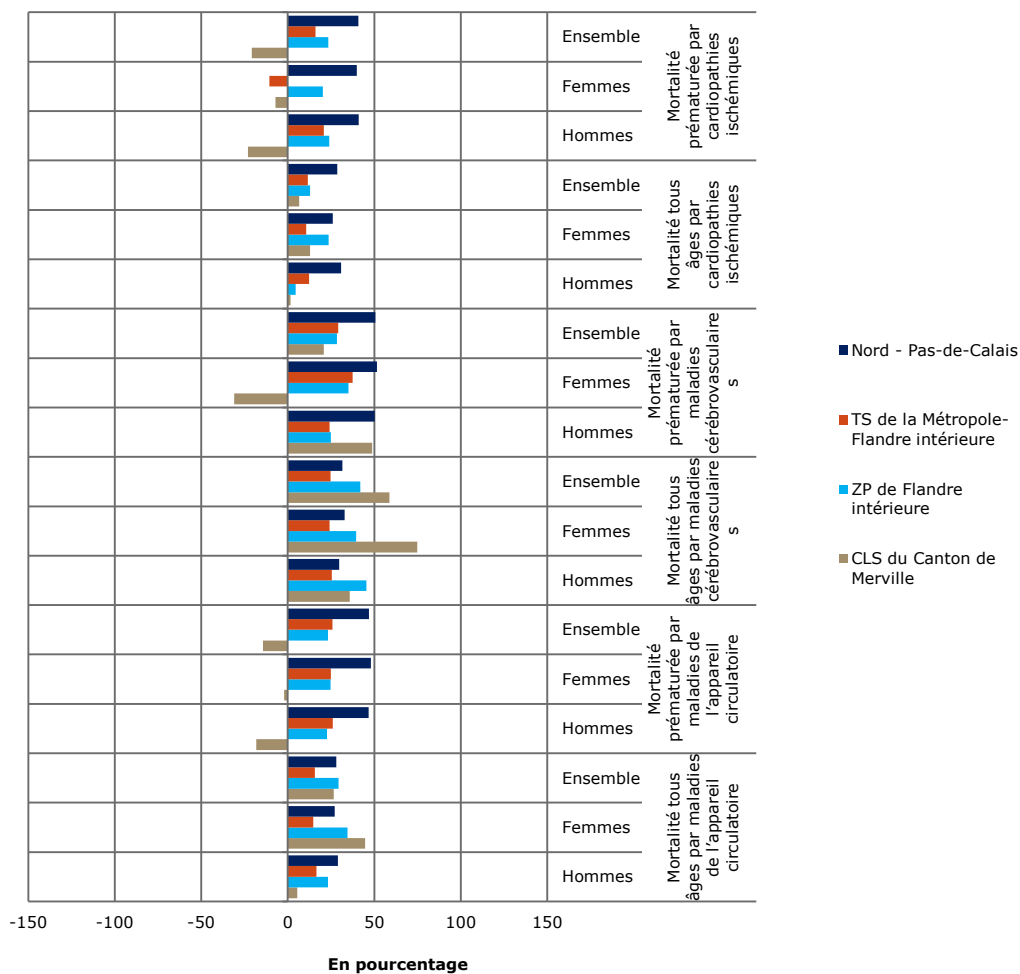
Mortalité par maladies de l'appareil circulatoire

Même remarque que précédemment.

ICM par maladies de l'appareil circulatoire 2005-2008		CLS du Canton de Merville	ZP de Flandre intérieure	TS de la Métropole- Flandre intérieure	Nord - Pas-de- Calais
Mortalité tous âges par maladies de l'appareil circulatoire	Hommes	105	123	117	129
	Femmes	145	135	115	127
	Ensemble	127	129	116	128
Mortalité prématurée par maladies de l'appareil circulatoire	Hommes	82	123	126	147
	Femmes	98	125	125	148
	Ensemble	86	123	126	147
Mortalité tous âges par maladies cérébrovasculaires	Hommes	136	145	125	130
	Femmes	175	140	124	133
	Ensemble	159	142	125	132
Mortalité prématurée par maladies cérébrovasculaires	Hommes	149	125	124	150
	Femmes	69	135	138	152
	Ensemble	121	129	129	151
Mortalité tous âges par cardiopathies ischémiques	Hommes	102	105	112	131
	Femmes	113	124	111	126
	Ensemble	107	113	112	129
Mortalité prématurée par cardiopathies ischémiques	Hommes	77	124	121	141
	Femmes	93	120	89	140
	Ensemble	79	123	116	141

Source : INSERM Centre d'épidémiologie sur les causes médicales de décès-CépiDC. Traitement ORS Nord - Pas-de-Calais.

Situation par rapport à la mortalité nationale par maladies de l'appareil circulatoire



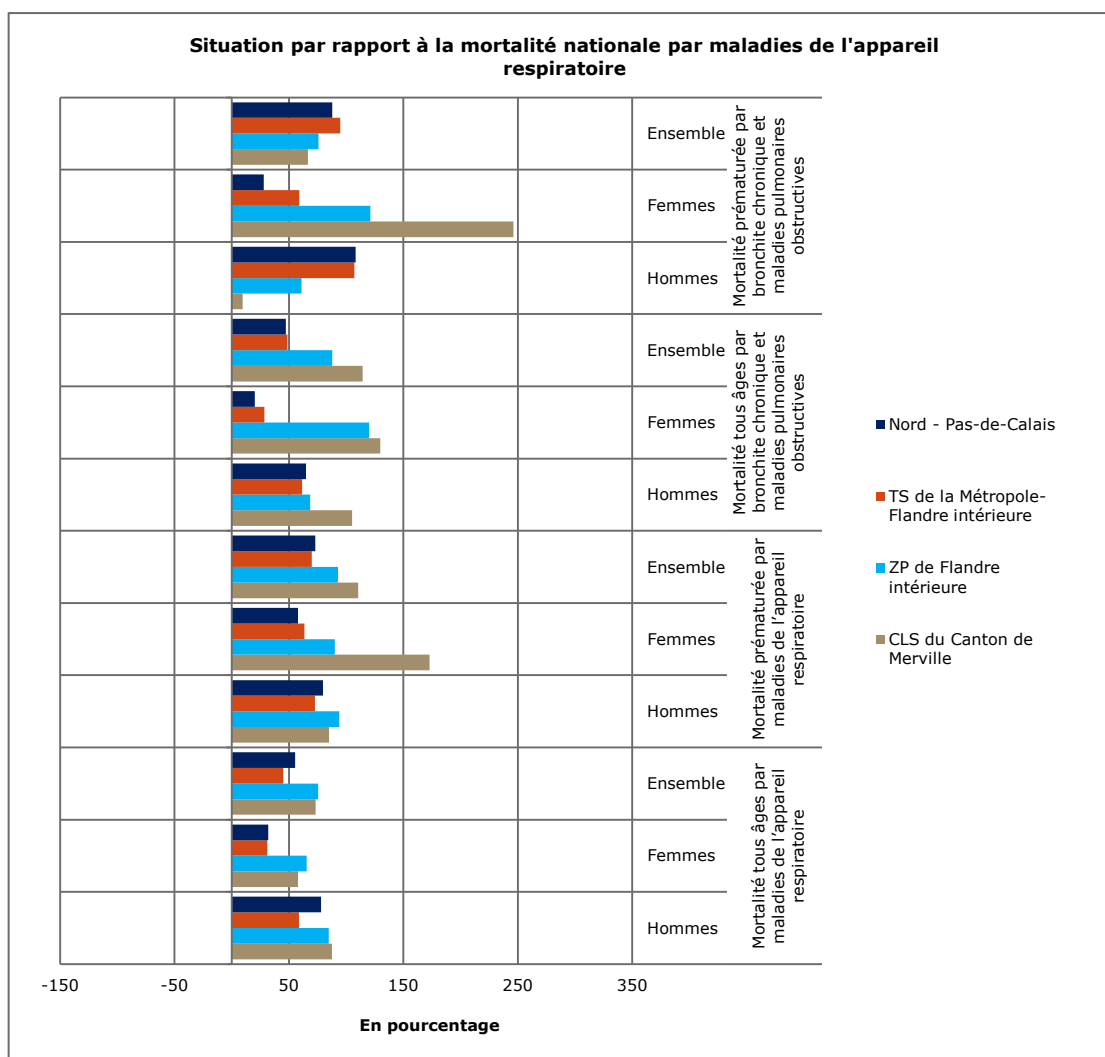
Source : INSERM Centre d'épidémiologie sur les causes médicales de décès-CépiDC. Traitement ORS Nord - Pas-de-Calais.

Mortalité par maladies de l'appareil respiratoire

Même remarque que précédemment, exception faite de la surmortalité par maladies de l'appareil respiratoire, tous âges, qui est élevée.

ICM par maladies de l'appareil respiratoire 2005-2008		CLS du Canton de Merville	ZP de Flandre intérieure	TS de la Métropole-Flandre intérieure	Nord - Pas-de-Calais
Mortalité tous âges par maladies de l'appareil respiratoire	Hommes	188	185	159	178
	Femmes	158	165	131	132
	Ensemble	173	176	145	155
Mortalité prématurée par maladies de l'appareil respiratoire	Hommes	185	194	173	180
	Femmes	273	190	164	158
	Ensemble	210	193	170	173
Mortalité tous âges par bronchite chronique et maladies pulmonaires obstructives	Hommes	205	169	162	165
	Femmes	230	220	129	120
	Ensemble	215	188	149	147
Mortalité prématurée par bronchite chronique et maladies pulmonaires obstructives	Hommes	110	161	207	208
	Femmes	346	221	159	128
	Ensemble	167	176	195	188

Source : INSERM Centre d'épidémiologie sur les causes médicales de décès-CépiDC. Traitement ORS Nord - Pas-de-Calais.



Source : INSERM Centre d'épidémiologie sur les causes médicales de décès-CépiDC. Traitement ORS Nord - Pas-de-Calais.

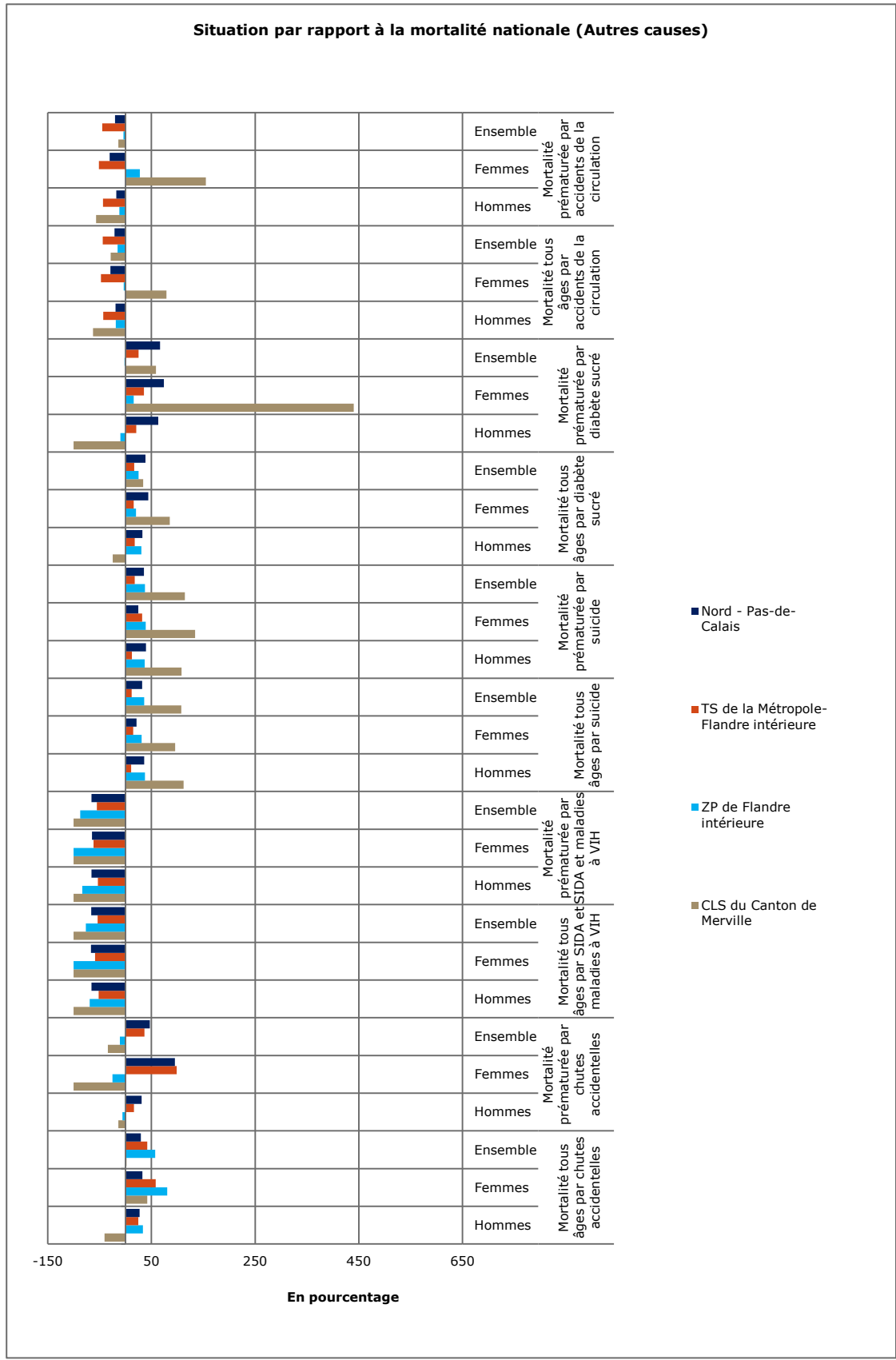
Autres causes de mortalité

Même remarque que précédemment.

ICM 2005-2008 (Autres causes de décès)		CLS du Canton de Merville	ZP de Flandre intérieure	TS de la Métropole-Flandre intérieure	Nord - Pas-de-Calais
Mortalité tous âges par chutes accidentelles	Hommes	60	133	125	127
	Femmes	142	181	159	133
	Ensemble	102	157	142	130
Mortalité prématurée par chutes accidentelles	Hommes	86	94	116	131
	Femmes	0	75	199	196
	Ensemble	66	89	136	147
Mortalité tous âges par SIDA et maladies à VIH	Hommes	0	31	48	34
	Femmes	0	0	41	33
	Ensemble	0	24	46	34
Mortalité prématurée par SIDA et maladies à VIH	Hommes	0	17	47	34
	Femmes	0	0	39	36
	Ensemble	0	13	45	35
Mortalité tous âges par suicide	Hommes	212	138	111	136
	Femmes	196	131	115	121
	Ensemble	208	136	112	132
Mortalité prématurée par suicide	Hommes	208	137	112	139
	Femmes	234	139	132	125
	Ensemble	215	138	118	136
Mortalité tous âges par diabète sucré	Hommes	76	131	118	133
	Femmes	186	120	116	144
	Ensemble	134	125	117	139
Mortalité prématurée par diabète sucré	Hommes	0	90	121	163
	Femmes	540	116	136	174
	Ensemble	159	98	125	167
Mortalité tous âges par accidents de la circulation	Hommes	38	81	57	81
	Femmes	179	97	53	71
	Ensemble	72	85	56	79
Mortalité prématurée par accidents de la circulation	Hommes	43	88	57	82
	Femmes	255	128	49	69
	Ensemble	86	96	55	80

Source : INSERM Centre d'épidémiologie sur les causes médicales de décès-CépiDC. Traitement ORS Nord - Pas-de-Calais.

Situation par rapport à la mortalité nationale (Autres causes)



Source : INSERM Centre d'épidémiologie sur les causes médicales de décès-CépiDC. Traitement ORS Nord - Pas-de-Calais.

Annexe 1 : Effectifs des décès cumulés 2005-2008

Décès cumulés 2005 - 2008 Mortalité générale, prématurée, évitable, mortalité liée au tabac et à la consommation de boissons alcoolisées		CLS du Canton de Merville	ZP de Flandre intérieure	TS de la Métropole-Flandre intérieure	Nord - Pas-de-Calais	France métropolitaine
Mortalité tous âges toutes causes	Hommes	447	3 283	20 574	74 119	1 070 467
	Femmes	455	3 202	19 328	68 882	1 018 281
	Ensemble	902	6 485	39 902	143 001	2 088 748
Mortalité prématurée toutes causes	Hommes	143	1 013	7 041	25 443	291 772
	Femmes	61	460	3 292	11 173	135 543
	Ensemble	204	1 473	10 333	36 616	427 315
Mortalité prématurée évitable en réduisant les comportements à risque	Hommes	70	429	2 771	10 365	109 461
	Femmes	15	117	850	2 895	32 050
	Ensemble	85	546	3 621	13 260	141 511
Mortalité prématurée évitable par des actions sur le système de soins	Hommes	12	107	751	2 758	32 469
	Femmes	14	97	760	2 661	32 340
	Ensemble	26	204	1 511	5 419	64 809
Mortalité tous âges liée au tabagisme	Hommes	131	924	5 923	21 395	286 984
	Femmes	85	605	3 630	12 739	189 454
	Ensemble	216	1 529	9 553	34 134	476 438
Mortalité prématurée liée au tabagisme	Hommes	42	297	1 974	7 382	77 976
	Femmes		63	450	1 480	20 708
	Ensemble	48	360	2 424	8 862	98 684
Mortalité tous âges liée à l'alcoolisme	Hommes		219	1 405	5 253	48 261
	Femmes		74	582	2 105	14 544
	Ensemble	45	293	1 987	7 358	62 805
Mortalité prématurée liée à l'alcoolisme	Hommes		137	920	3 505	27 916
	Femmes		46	330	1 344	7 774
	Ensemble	27	183	1 250	4 849	35 690

Source : INSERM Centre d'épidémiologie sur les causes médicales de décès-CépiDC. Traitement ORS Nord - Pas-de-Calais.

Décès par tumeurs malignes cumulés 2005 - 2008		CLS du Canton de Merville	ZP de Flandre intérieure	TS de la Métropole-Flandre intérieure	Nord - Pas-de-Calais	France métropolitaine
Mortalité tous âges par tumeurs malignes	Hommes	158	1 055	7 069	25 287	354 545
	Femmes	106	731	4 853	16 334	242 966
	Ensemble	264	1 786	11 922	41 621	597 511
Mortalité prématurée par tumeurs malignes	Hommes	56	391	2 689	9 783	109 403
	Femmes	28	196	1 445	4 681	63 374
	Ensemble	84	587	4 134	14 464	172 777
Mortalité tous âges par tumeur maligne des VADS	Hommes		83	456	1 859	18 055
	Femmes		12	83	301	3 490
	Ensemble	18	95	539	2 160	21 545
Mortalité prématurée par tumeur maligne des VADS	Hommes			288	1 228	9 998
	Femmes			47	169	1 518
	Ensemble	13	59	335	1 397	11 516
Mortalité tous âges par tumeur maligne du sein	Femmes	16	149	1 073	3 442	45 625
	Mortalité prématurée par tumeur maligne du sein		48	420	1 363	16 745
Mortalité tous âges par tumeur maligne colorectale	Hommes		96	665	2 344	34 987
	Femmes		106	658	2 188	31 206
	Ensemble	29	202	1 323	4 532	66 193
Mortalité prématurée par tumeur maligne colorectale	Hommes		23	179	606	7 528
	Femmes		19	141	389	4 914
	Ensemble		42	320	995	12 442

Source : INSERM Centre d'épidémiologie sur les causes médicales de décès-CépiDC. Traitement ORS Nord - Pas-de-Calais.

Décès par maladies de l'appareil circulatoire cumulés 2005-2008			CLS du Canton de Merville	ZP de Flandre intérieure	TS de la Métropole-Flandre intérieure	Nord - Pas-de-Calais	France métropolitaine
Mortalité tous âges par maladies de l'appareil circulatoire	Hommes	89	806	4 796	17 742	273 114	
	Femmes	143	1 004	5 677	21 065	311 813	
	Ensemble	232	1 810	10 473	38 807	584 927	
Mortalité prématurée par maladies de l'appareil circulatoire	Hommes		145	1 005	3 817	42 568	
	Femmes		49	347	1 308	14 248	
	Ensemble	18	194	1 352	5 125	56 816	
Mortalité tous âges par maladies cérébrovasculaires	Hommes	23	191	1 035	3 588	55 008	
	Femmes	42	254	1 507	5 413	75 321	
	Ensemble	65	445	2 542	9 001	130 329	
Mortalité prématurée par maladies cérébrovasculaires	Hommes		25	168	662	7 202	
	Femmes		15	108	378	4 021	
	Ensemble		40	276	1 040	11 223	
Mortalité tous âges par cardiopathies ischémiques	Hommes	28	223	1 510	5 899	87 502	
	Femmes	24	199	1 183	4 524	66 884	
	Ensemble	52	422	2 693	10 423	154 386	
Mortalité prématurée par cardiopathies ischémiques	Hommes		60	392	1 501	17 418	
	Femmes		10	52	261	3 036	
	Ensemble		70	444	1 762	20 454	

Source : INSERM Centre d'épidémiologie sur les causes médicales de décès-CépiDC. Traitement ORS Nord - Pas-de-Calais.

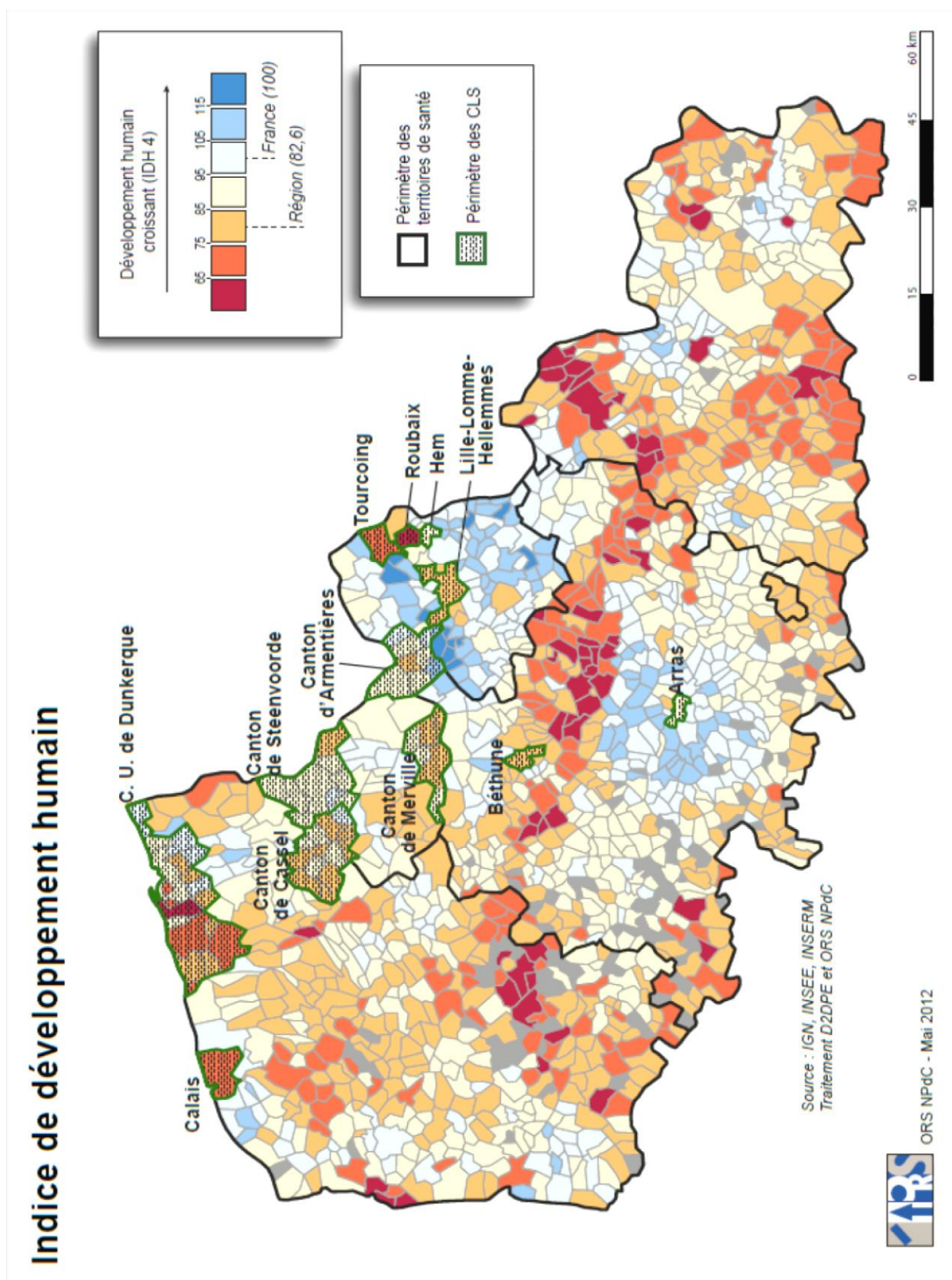
Décès par maladies de l'appareil respiratoire cumulés 2005-2008			CLS du Canton de Merville	ZP de Flandre intérieure	TS de la Métropole-Flandre intérieure	Nord - Pas-de-Calais	France métropolitaine
Mortalité tous âges par maladies de l'appareil respiratoire	Hommes	39	297	1 601	5 984	68 303	
	Femmes	31	244	1 278	4 300	61 810	
	Ensemble	70	541	2 879	10 284	130 113	
Mortalité prématurée par maladies de l'appareil respiratoire	Hommes		39	236	798	7 282	
	Femmes		16	98	300	3 049	
	Ensemble		55	334	1 098	10 331	
Mortalité tous âges par bronchite chronique et maladies pulmonaires obstructives	Hommes	16	102	612	2 099	25 452	
	Femmes	11	80	312	981	14 873	
	Ensemble	27	182	924	3 080	40 325	
Mortalité prématurée par bronchite chronique et maladies pulmonaires obstructives	Hommes			95	315	2 526	
	Femmes			25	65	833	
	Ensemble		16	120	380	3 359	

Source : INSERM Centre d'épidémiologie sur les causes médicales de décès-CépiDC. Traitement ORS Nord - Pas-de-Calais.

ICM 2005-2008 (Autres causes de décès)		CLS du Canton de Merville	ZP de Flandre intérieure	TS de la Métropole-Flandre intérieure	Nord - Pas-de-Calais	France métropolitaine
Mortalité tous âges par chutes accidentelles	Hommes		34	205	686	10 362
	Femmes		48	281	785	11 004
	Ensemble		82	486	1 471	21 366
Mortalité prématurée par chutes accidentelles	Hommes			69	247	2 991
	Femmes			38	118	965
	Ensemble		10	107	365	3 956
Mortalité tous âges par SIDA et maladies à VIH	Hommes			21	48	2 247
	Femmes				15	714
	Ensemble			27	63	2 961
Mortalité prématurée par SIDA et maladies à VIH	Hommes			19	44	2 040
	Femmes				14	620
	Ensemble			24	58	2 660
Mortalité tous âges par suicide	Hommes		116	643	2 495	30 349
	Femmes		40	252	839	11 105
	Ensemble	32	156	895	3 334	41 454
Mortalité prématurée par suicide	Hommes		87	508	1 950	21 797
	Femmes		31	217	629	7 897
	Ensemble	25	118	725	2 579	29 694
Mortalité tous âges par diabète sucré	Hommes		67	380	1 442	21 039
	Femmes		69	445	1 866	23 279
	Ensemble	19	136	825	3 308	44 318
Mortalité prématurée par diabète sucré	Hommes			81	359	3 635
	Femmes			41	169	1 582
	Ensemble		14	122	528	5 217
Mortalité tous âges par accidents de la circulation	Hommes		32	170	718	13 673
	Femmes		12	50	205	4 467
	Ensemble		44	220	923	18 140
Mortalité prématurée par accidents de la circulation	Hommes		30	150	636	11 477
	Femmes		11	34	140	3 004
	Ensemble		41	184	776	14 481

Source : INSERM Centre d'épidémiologie sur les causes médicales de décès-CépiDC. Traitement ORS Nord - Pas-de-Calais.

Annexe 2 : Indice de développement humain



Juin 2012



Observatoire Régional de la Santé Nord - Pas-de-Calais

235 avenue de la Recherche
CS 50086 59373 Loos cedex

Tél. : +33 (0)3 20 15 49 20

Fax : +33 (0)3 20 15 10 46

www.orsnpdc.org



L'ORS est membre du GIE
Groupement Régional de Promotion de la Santé