

Diagnostics statistiques des Contrats Locaux de Santé

CLS des Cantons de Cassel-Steenvoorde

Diagnostics statistiques des Contrats Locaux de Santé

*CLS des Cantons
de Cassel-Steenvoorde*

Gilles Poirier, Statisticien-chargé d'études

Olivier Lacoste, Directeur

ORS Nord – Pas-de-Calais, Loos

CLS des cantons de Cassel-Steenvoorde

Les points essentiels

- Une population jeune, avec une part importante de familles jeunes parmi les ménages, peu de familles monoparentales
- Une croissance démographique importante due tant au taux de fécondité qu'à des phénomènes migratoires dynamiques
- Une situation socioéconomique plus aisée que la moyenne régionale bien qu'inférieure au niveau national moyen
- Une probable surmortalité liée aux pathologies cardiovasculaires : accidents vasculaires cérébraux, cardiopathies ischémiques...

Caractéristiques démographiques

Population et densité du territoire

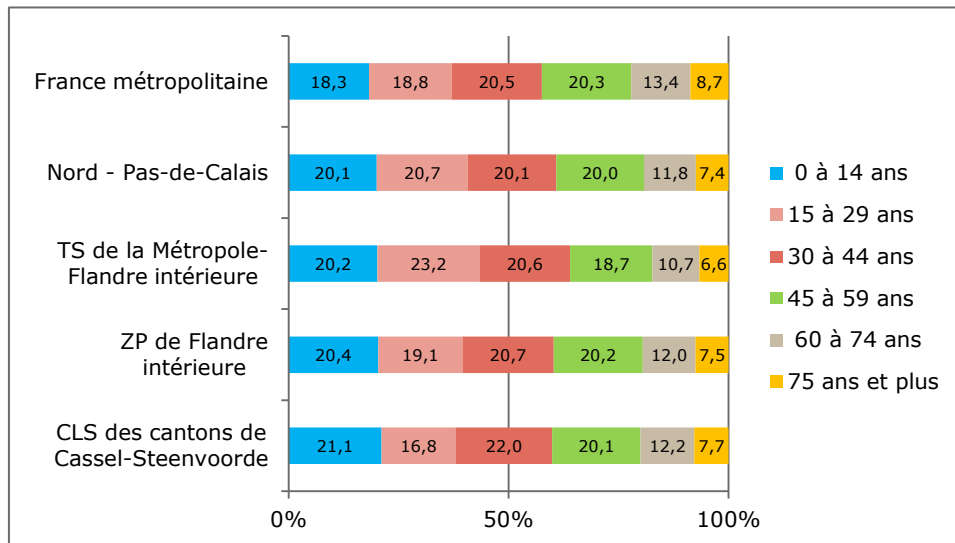
Les 23 820 habitants du périmètre représentent 13,3% de la zone de proximité et 1,8% du territoire de santé. La densité est rurale -100 hab./km²- et est plus basse que la moyenne de la zone de proximité et du territoire de santé.

POPULATION, DENSITÉ	CLS des cantons de Cassel-Steenvoorde	ZP de Flandre intérieure	TS de la Métropole-Flandre intérieure	Nord - Pas-de-Calais	France métropolitaine
Population au RP 2008	23 820	179 287	1 319 462	4 024 490	62 134 866
Pourcentage de la population	-	13,3	1,8	0,6	0,0
Densité de population (hab/km²) en 2008	100	237	838	324	114

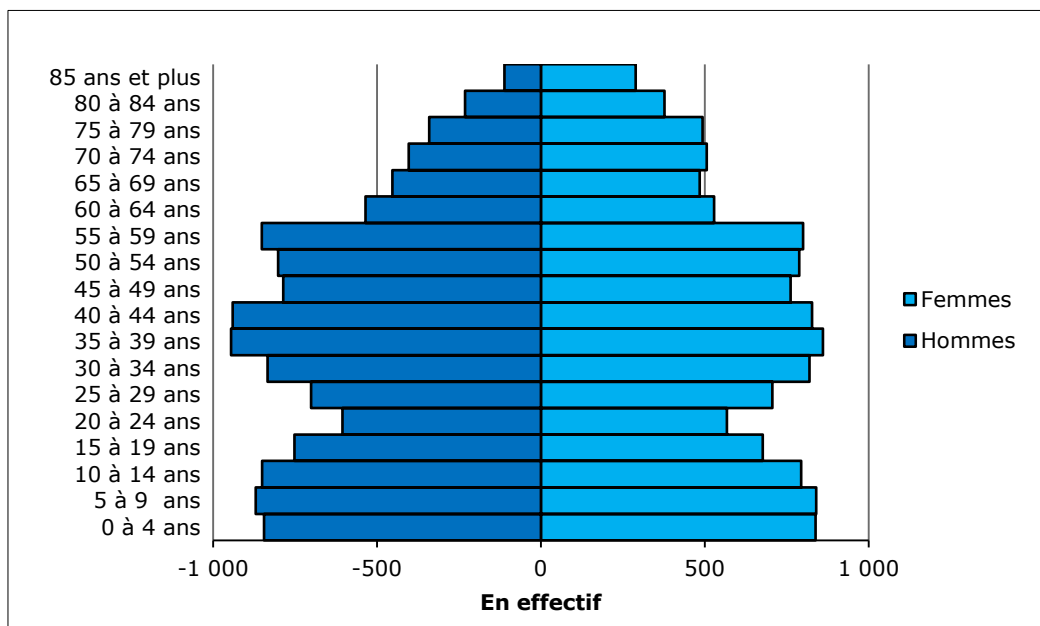
Source : INSEE Recensement de la population 2008. Traitement ORS Nord - Pas-de-Calais.

Répartition de la population par âge et sexe

La part des moins de 14 ans et des 30-44 ans est élevée. Il est vraisemblable que ces deux populations soient liées, qu'il s'agisse des enfants et de leurs parents.



Source : INSEE Recensement de la population 2008. Traitement ORS Nord - Pas-de-Calais.



Source : INSEE Recensement de la population 2008. Traitement ORS Nord - Pas-de-Calais.

Évolution de la population depuis 1999

La population est croissante depuis 1999. Ce dynamisme est attribuable au mouvement migratoire très explicitement plus fort que celui de la zone de proximité ou du territoire de santé puisqu'il est positif et atteint 0,45%.

ÉVOLUTION DE LA POPULATION ENTRE 1999 ET 2008	CLS des cantons de Cassel- Steenvoorde	ZP de Flandre intérieure	TS de la Métropole- Flandre intérieure	Nord - Pas-de- Calais	France métropolitaine
Taux annuel moyen de variation de la population (en %)	0,84	0,23	0,18	0,08	0,67
Taux de variation annuel dû au mouvement naturel (en %)	0,39	0,46	0,73	0,50	0,40
Taux de variation annuel dû au mouvement migratoire (en %)	0,45	-0,22	-0,55	-0,42	0,26

Source : INSEE Recensement de la population 2008. Traitement ORS Nord - Pas-de-Calais.

Natalité et fécondité

Bien que le nombre total de naissances soit faible, le taux de fécondité est de 3 points supérieur à celui de la région et est donc très nettement supérieur à la moyenne nationale.

NATALITÉ, FÉCONDITÉ	CLS des cantons de Cassel- Steenvoorde	ZP de Flandre intérieure	TS de la Métropole- Flandre intérieure	Nord - Pas-de- Calais	France métropolitaine
Naissances vivantes domiciliées en 2007	323	2 426	19 509	56 199	784 538
Taux de fécondité annuel entre 1999 et 2008 (pour 1 000 femmes de 15-49 ans)	59,2	57,0	57,5	56,7	53,5
Part des naissances 2007 de mères âgées de moins de 18 ans (en %)	0,0	0,7	0,8	1,1	0,5

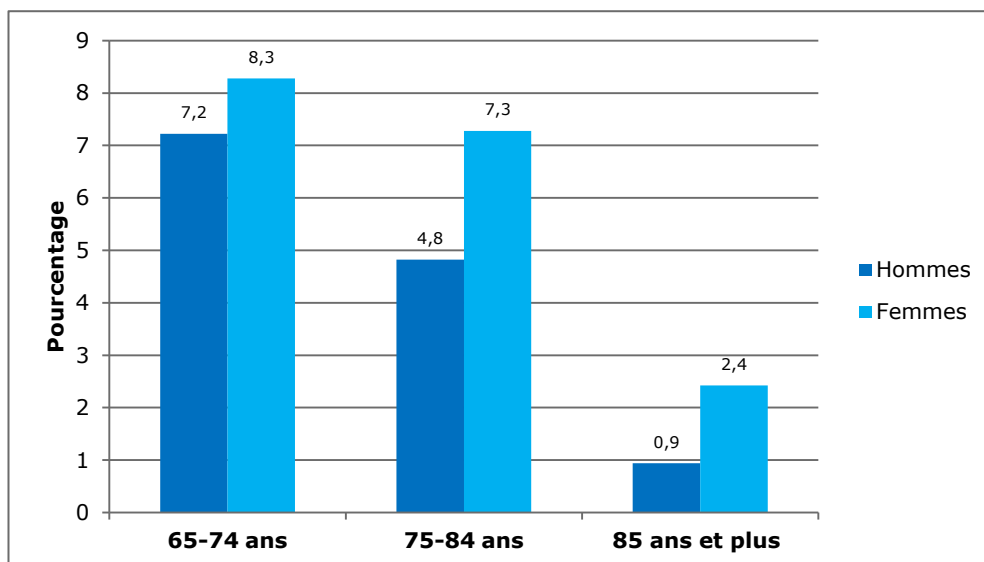
Source : INSEE Recensement de la population 2008. Traitement ORS Nord - Pas-de-Calais.

Viellissement des personnes âgées

L'indices de vieillissement est plus élevé que celui de la région et de la zone de proximité. En revanche, l'indice de grand vieillissement est plus faible que dans ces deux territoires.

VIEILLISSEMENT	CLS des cantons de Cassel- Steenvoorde	ZP de Flandre intérieure	TS de la Métropole- Flandre intérieure	Nord - Pas-de- Calais	France métropolitaine
Indice de vieillissement en 2008 (en %)	57,1	54,0	46,4	53,1	67,9
Indice de grand vieillissement en 2008 (en %)	37,6	39,2	40,9	40,0	43,3
Part des hommes âgés dans la population totale masculine en 2008 (en %)					
65-74 ans	7,2	6,7	5,7	6,2	7,6
75-84 ans	4,8	4,4	3,7	4,2	5,2
85 ans et plus	0,9	1,0	0,9	0,9	1,4
Part des femmes âgées dans la population totale féminine en 2008 (en %)					
65-74 ans	8,3	7,9	6,8	7,7	8,4
75-84 ans	7,3	7,0	6,3	7,1	7,5
85 ans et plus	2,4	2,5	2,2	2,4	3,1

Source : INSEE Recensement de la population 2008. Traitement ORS Nord - Pas-de-Calais.



Source : INSEE Recensement de la population 2008. Traitement ORS Nord - Pas-de-Calais.

Structure familiale

Par rapport à la région, les familles monoparentales sont peu présentes.

MÉNAGE, FAMILLE	CLS des cantons de Cassel - Steenvoorde	ZP de Flandre intérieure	TS de la Métropole-Flandre intérieure	Nord - Pas-de-Calais	France métropolitaine
Ménages d'un homme seul en 2008					
Effectifs	822	6 820	70 971	183 379	3 686 186
%	9,2	9,9	13,1	11,3	13,9
Ménages d'une femme seule en 2008					
Effectifs	1 077	10 495	109 701	300 943	5 227 945
%	12,1	15,2	20,3	18,6	19,6
Familles constituées d'un homme seul avec enfant(s) en 2008					
Effectifs	93	957	7 928	23 467	373 803
%	1,4	1,9	2,3	2,1	2,2
Familles constituées d'une femme seule avec enfant(s) en 2008					
Effectifs	506	5 125	48 041	141 314	1 944 573
%	7,4	10,1	13,8	12,8	11,3

Source : INSEE Recensement de la population 2008. Traitement ORS Nord - Pas-de-Calais.

Caractéristiques socioéconomiques

Niveau d'étude

Le niveau d'étude, plus bas que la moyenne nationale, ne diverge pas du niveau moyen régional.

NIVEAU D'ÉTUDE	CLS des cantons de Cassel-Steenvoorde	ZP de Flandre intérieure	TS de la Métropole-Flandre intérieure	Nord - Pas-de-Calais	France métropolitaine
Pourcentage de la population non scolarisée sans diplôme ou de niveau d'étude primaire en 2008⁽¹⁾	35,3	34,8	31,5	34,3	30,2
Pourcentage de la population non scolarisée de niveau d'étude secondaire en 2008⁽²⁾	45,3	46,0	42,0	46,3	46,0
Pourcentage de la population non scolarisée de niveau d'étude supérieur en 2008⁽³⁾	19,4	19,2	26,6	19,4	23,8

Source : INSEE Recensement de la population 2008. Traitement ORS Nord - Pas-de-Calais.
Population de 15 ans ou + titulaire : (1) d'aucun diplôme ou du certificat d'études primaires ; (2) du BEPC, brevet des collèges, d'un CAP ou d'un BEP, d'un baccalauréat ou d'un brevet professionnel ; (3) d'un diplôme de niv BAC + 2 ou supérieur.

Professions et catégories socioprofessionnelles (PCS)

La composition par professions et catégories socioprofessionnelles est presque similaire à celle du Nord - Pas-de-Calais.

PROFESSIONS ET CATÉGORIES SOCIOPROFESSIONNELLES	CLS des cantons de Cassel-Steenvoorde	ZP de Flandre intérieure	TS de la Métropole-Flandre intérieure	Nord - Pas-de-Calais	France métropolitaine
Population des ménages dont la personne de référence appartient aux PCS défavorisées en 2008⁽¹⁾					
Effectifs	9 982	76 883	460 544	1 701 425	21 618 797
%	44,1	45,6	38,4	46,2	37,5
Population des ménages dont la personne de référence appartient aux PCS moyennes en 2008⁽²⁾					
Effectifs	5 437	36 337	241 150	742 506	13 688 105
%	24,0	21,6	20,1	20,2	23,8
Population des ménages dont la personne de référence appartient aux PCS favorisées en 2008⁽³⁾					
Effectifs	7 207	55 201	498 797	1 238 163	22 296 656
%	31,9	32,8	41,5	33,6	38,7

Source : INSEE Recensement de la population 2008. Traitement ORS Nord - Pas-de-Calais.
(1) catégorie des ouvriers et inactifs ; (2) catégorie des employés, artisans, commerçants et agriculteurs ; (3) catégorie des cadres moyens, des cadres supérieurs et enseignants.

Situation vis-à-vis de l'emploi

Le taux d'activité est élevé. Point notable, celui des femmes égale presque la moyenne nationale et est bien plus favorable que celui du Nord - Pas-de-Calais. Le taux de chômage relativement faible est l'un des points forts du périmètre.

ACTIVITÉ, CHÔMAGE	CLS des cantons de Cassel-Steenvoorde	ZP de Flandre intérieure	TS de la Métropole-Flandre intérieure	Nord - Pas-de-Calais	France métropolitaine
Taux d'activité en 2008 (en %)					
Hommes	66,0	64,0	64,3	63,3	62,8
Femmes	51,8	51,9	52,6	48,3	52,5
Taux de chômage en 2008 (en %)					
Hommes	7,1	9,0	13,9	14,1	10,1
Femmes	10,6	11,7	13,5	15,8	12,1

Source : INSEE Recensement de la population 2008. Traitement ORS Nord - Pas-de-Calais.

Revenus fiscaux et minima sociaux

Les revenus imposables moyens sont plus élevés que les moyennes régionales et plus faibles que les valeurs nationales. Conséquemment, la part des foyers non imposables est moins importante que celle de la région.

La fréquence des personnes couvertes par le RSA et la proportion d'allocataires dont les prestations constituent la totalité de leurs ressources, sont très nettement inférieures à celles caractérisant les autres territoires y compris l'échelon national.

REVENUS FISCAUX, MINIMA SOCIAUX	CLS des cantons de Cassel-Steenvoorde	ZP de Flandre intérieure	TS de la Métropole-Flandre intérieure	Nord - Pas-de-Calais	France métropolitaine
Nombre de foyers fiscaux en 2009⁽¹⁾	12 705	97 782	714 584	2 200 645	35 410 885
Part des foyers fiscaux non imposables en 2009 (en %)⁽¹⁾	49,5	49,2	47,7	53,3	45,7
Revenu net imposable moyen par foyer fiscal en 2009 (en Euros)⁽¹⁾	21 853	21 478	22 534	20 157	23 433
Pourcentage de la population couverte par le RSA de droit commun versable au 31/12/2010⁽²⁾	4,0	6,2	10,3	11,0	6,1
Répartition des allocataires par tranche du poids des prestations dans le revenu disponible des allocataires au 31/12/2010⁽²⁾					
100 % des ressources brutes déclarées + prestations	9,7	13,5	22,7	21,9	17,5
75 à 99 % des ressources brutes déclarées + prestations	3,0	3,9	4,9	5,2	4,7
50 à 74 % des ressources brutes déclarées + prestations	3,8	6,0	7,7	7,6	7,0
25 à 49 % des ressources brutes déclarées + prestations	15,9	17,5	17,7	19,0	17,9
Moins de 25 % des ressources brutes déclarées + prestations	67,5	59,1	47,0	46,3	53,0

Source : INSEE Recensement de la population 2008. Traitement ORS Nord - Pas-de-Calais.

(1) Source : IRCOM 2010. Traitement ORS Nord - Pas-de-Calais.

(2) Source : CAF/FNORS au 31/12/2010.

Situation vis-à-vis du logement

La part des propriétaires de leur logement est très élevée, celle des locataires plus faible, ce qui est classique en dehors des villes d'un rang relativement élevé.

LOGEMENT	CLS des cantons de Cassel-Steenvoorde	ZP de Flandre intérieure	TS de la Métropole-Flandre intérieure	Nord - Pas-de-Calais	France métropolitaine
Pourcentage de la pop dont la personne de référence est propriétaire en 2008	79,5	69,3	58,9	59,2	60,8
Pourcentage de la pop dont la personne de référence est locataire en 2008	18,8	29,4	39,6	38,7	36,8
Pourcentage de la pop dont la personne de référence est logée gratuitement en 2008	1,7	1,3	1,5	2,1	2,5
Allocataires percevant l'APL, l'ALS ou l'ALF en 2011⁽¹⁾					
Effectifs	1 197	14 077	162 874	452 793	5 824 263
%	35,3	46,6	58,2	57,5	54,1
Nombre moyen de personnes par pièce en 2008	0,52	0,53	0,56	0,55	0,57
Pourcentage d'enfants de moins de 7 ans vivant dans un logement achevé avant 1949	43,2	41,1	39,4	35,9	24,8

Source : INSEE Recensement de la population 2008. Traitement ORS Nord - Pas-de-Calais.

(1) Source : CAF/FNORS au 31/12/2010. Aide personnalisée au logement (APL), Aide au logement familial (ALF), Aide au logement social (ALS).

Densité de population : La densité de population rapporte le nombre de personnes d'une zone géographique sur la surface de cette même zone. Cet indicateur est estimé en nombre d'habitants par km².

Taux de variation annuel de la population : Cet indicateur représente la variation annuelle moyenne de l'effectif de la population entre deux recensements.

Taux de variation annuel dû au mouvement naturel : Ce taux représente la variation annuelle moyenne de l'effectif de la population due au solde naturel entre deux recensements. Le solde naturel est la différence entre le nombre de naissances et le nombre de décès enregistrés durant la période, ici entre les recensements de 1999 et 2008.

Taux de variation annuel dû au mouvement migratoire : Il s'agit, avec cet indicateur, de mesurer la variation annuelle moyenne de l'effectif de la population due au solde migratoire entre deux recensements. Ce solde migratoire correspond en fait au solde apparent des entrées et sorties déduit de la différence entre la variation de la population globale et l'excédent naturel.

Taux de fécondité annuel : Le taux de fécondité est le nombre de naissances vivantes de la période rapporté au nombre moyen de femmes en âge de procréer de cette période, c'est-à-dire celles âgées de 15 à 50 ans.

Indice de vieillissement : L'indice de vieillissement correspond au nombre de personnes âgées de 65 ans et plus pour 100 personnes âgées de moins de 20 ans. Si l'indice de vieillissement indique un ratio supérieur à 100, la population des 65 ans et plus est supérieure à celle des moins de 20 ans. Plus le ratio est élevé, plus le vieillissement est important.

Indice de grand vieillissement : L'indice de grand vieillissement correspond au nombre de personnes âgées de 80 ans et plus pour 100 personnes âgées de 65 à 79 ans.

Pourcentage d'enfants de moins de 7 ans vivant dans un logement construit avant 1949 : Cet indicateur mesure la part des enfants de moins de 7 ans vivant dans des logements susceptibles de contenir des peintures au plomb.

Pourcentage de la population couverte par le RSA de droit commun versable : Nombre de personnes couvertes par le RSA de droit commun versable rapporté à la population totale recensée en 2008 (en %).

Le RSA est constitué du RSA socle, du RSA socle et activité, et du RSA activité seul. Dans ces trois cas de figure, le RSA (socle, socle et activité, ou activité seul) est majoré lorsque le foyer se trouve en situation d'isolement, avec enfant(s) à naître ou à charge.

Répartition des allocataires par tranche du poids des prestations dans le revenu disponible des allocataires :

Le poids des prestations est défini par la formule suivante : montant des prestations familiales du mois d'observation / (revenu + prestations familiales). Les montants des compléments mode de garde sont exclus. La prime naissance/adoption est prise pour 1/9ème, l'ARS est prise pour 1/12ème.

Les variables « poids des prestations » portent sur un champ restreint. En effet, compte tenu de la méconnaissance par les CAF des ressources disponibles (revenus propres et/ou prestations) de certaines catégories de bénéficiaires, les catégories suivantes ont été exclues :

- les étudiants qui apparaissent très souvent dans les fichiers des CAF avec des revenus nuls ce qui ne reflète pas la réalité, et leur situation « financière » ;
- les familles où soit l'allocataire, soit le conjoint est âgé d'au moins 65 ans ;
- les allocataires des régimes spéciaux dont toutes les prestations dont ils sont bénéficiaires ne sont pas versées par les CAF, mais par un autre organisme débiteur ;
- les handicapés hébergés en maisons d'accueil spécialisées ou hospitalisés, pouvant déclarer des ressources faibles (voire nulles) et de ce fait être considérés comme des allocataires « à bas revenus » alors que leurs frais (hébergement, soin, nourriture) sont directement pris en charge par l'assurance maladie.

Pourcentage d'allocataires percevant l'APL, l'ALS ou l'ALF en 2011 : Nombre d'allocataires percevant l'APL, l'ALS ou l'ALF en 2011 rapporté au total des allocataires de 2011 (en %).

Taux d'activité : Le taux d'activité correspond au nombre d'actifs pour 100 personnes âgées de 15 ans et plus.

Taux de chômage : Le taux de chômage correspond au nombre de chômeurs pour 100 actifs. Dans le recensement, les actifs regroupent les actifs occupés et les chômeurs.

État de santé : mortalité

Mortalité générale, prématurée, évitable

La surmortalité locale toutes causes est aussi élevée que dans l'ensemble de la région. Cependant le petit effectif de la population résidant dans le périmètre réduit considérablement l'approche de l'état de santé au travers de la mortalité.

ICM 2005 - 2008 Mortalité générale, prématurée, évitable, mortalité liée au tabac et à la consommation de boissons alcoolisées		CLS des cantons de Cassel-Steenvoorde	ZP de Flandre intérieure	TS de la Métropole-Flandre intérieure	Nord - Pas-de-Calais
Mortalité tous âges toutes causes	Hommes	118	124	121	131
	Femmes	134	128	115	123
	Ensemble	126	126	118	127
Mortalité prématurée toutes causes	Hommes	101	123	125	140
	Femmes	111	122	122	131
	Ensemble	104	123	124	137
Mortalité prématurée évitable en réduisant les comportements à risque⁽¹⁾	Hommes	93	139	130	152
	Femmes	141	131	132	143
	Ensemble	103	137	130	150
Mortalité prématurée évitable par des actions sur le système de soins⁽²⁾	Hommes	194	118	123	139
	Femmes	62	109	121	133
	Ensemble	131	114	122	136
Mortalité tous âges liée au tabagisme⁽³⁾	Hommes	116	129	131	141
	Femmes	124	130	117	122
	Ensemble	119	130	125	133
Mortalité prématurée liée au tabagisme	Hommes	125	138	137	155
	Femmes	97	110	112	115
	Ensemble	119	132	132	147
Mortalité tous âges liée à l'alcoolisme⁽⁴⁾	Hommes	78	170	168	189
	Femmes	196	189	218	238
	Ensemble	104	174	180	201
Mortalité prématurée liée à l'alcoolisme	Hommes	93	175	175	204
	Femmes	183	214	219	278
	Ensemble	111	183	185	220

Source : INSERM Centre d'épidémiologie sur les causes médicales de décès-CépiDC. Traitement ORS Nord - Pas-de-Calais.

(1) : Sida, cancers des VADS (lèvres, cavité buccale, pharynx, larynx, œsophage), cancers de la trachée, des bronches et du poumon, psychose alcoolique et alcoolisme, cirrhose alcoolique ou sans précision du foie, accidents de la circulation, chutes accidentelles, suicides.

(2) : Typhoïde, tuberculose, tétanos, cancer de la peau, cancer du sein, cancers de l'utérus, maladie de Hodgkin, leucémie, cardiopathies rhumatismales, maladies hypertensives, cardiopathies ischémiques, maladies vasculaires cérébrales, grippe, asthme, ulcère digestif, mortalité maternelle.

(3) : Tumeurs malignes des lèvres, de la cavité buccale et du pharynx, tumeur maligne de l'œsophage, tumeur maligne du larynx, tumeurs malignes de la trachée, des bronches et du poumon, cardiopathies ischémiques, maladies vasculaires cérébrales, bronchite chronique et maladies pulmonaires obstructives.

(4) : Tumeur maligne de l'œsophage, tumeur maligne du larynx, psychose alcoolique et alcoolisme, cirrhose alcoolique ou s.p. du foie.

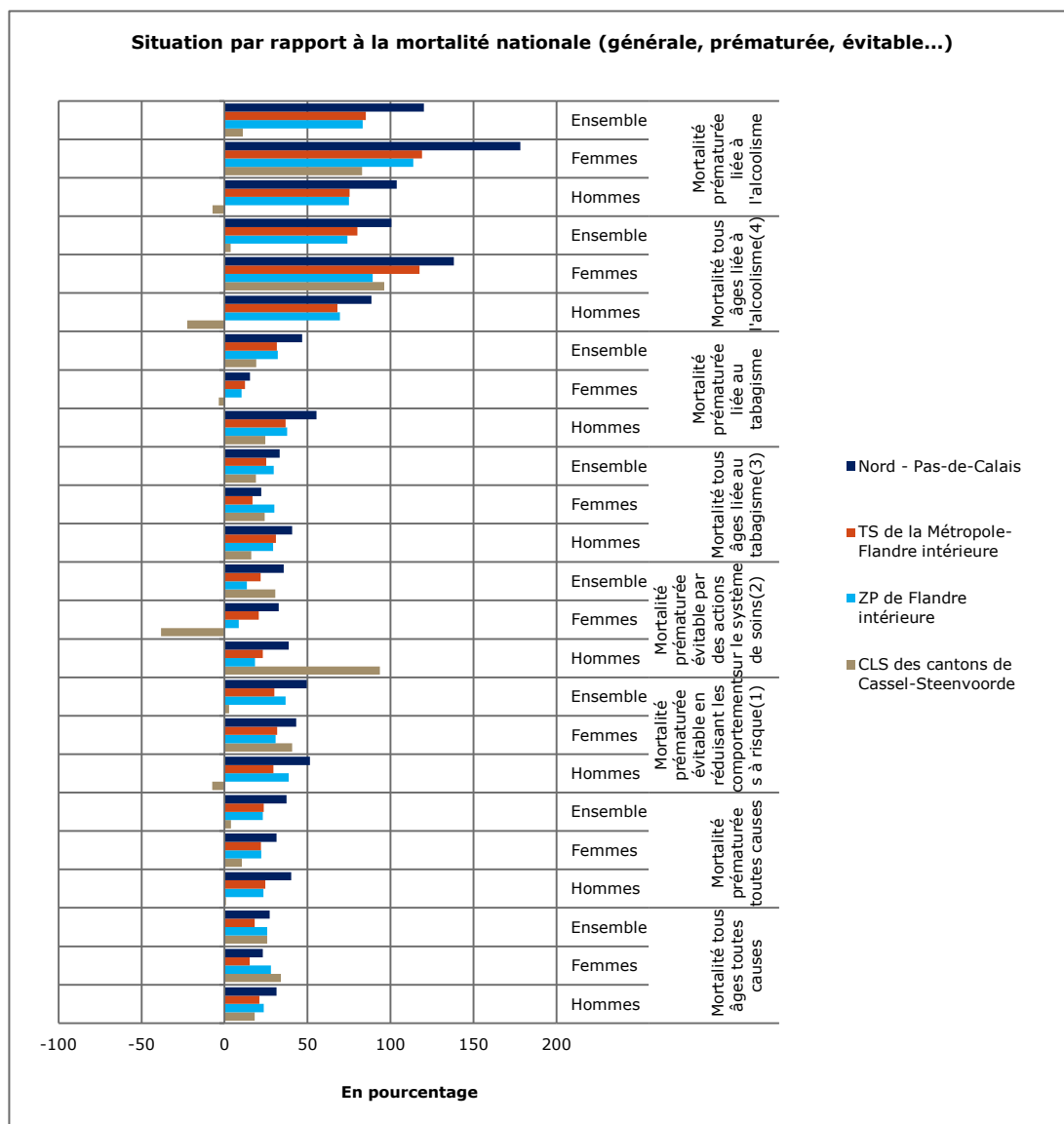
Lecture de l'Indice Comparatif de Mortalité (ICM)

Dans ces tableaux, les inégalités de mortalité sont présentées au moyen d'Indices Comparatifs de Mortalité (ICM) calculés par standardisation indirecte sur l'âge. La mortalité relative à une même cause de décès d'une population définie par une zone géographique infra-régionale (contrat local de santé, zone de proximité, communauté d'agglomération, pays...) est ainsi implicitement comparée à la mortalité de la population française métropolitaine en éliminant l'effet de la structure par âge.

Concrètement, un ICM de valeur 130 décrit une mortalité supérieure de 30 % à celle de la France tandis qu'un ICM de valeur 80 indique une mortalité inférieure de 20 % à celle de la France.

Les ICM dont les valeurs n'indiquent pas de différence significative par rapport à la mortalité nationale apparaissent en italique. Par ailleurs, lorsque les effectifs de décès sont inférieurs à dix, l'information n'est plus indiquée dans les tableaux statistiques.

Situation par rapport à la mortalité nationale (générale, prématurée, évitable...)



Source : INSERM Centre d'épidémiologie sur les causes médicales de décès-CépiDC. Traitement ORS Nord - Pas-de-Calais.

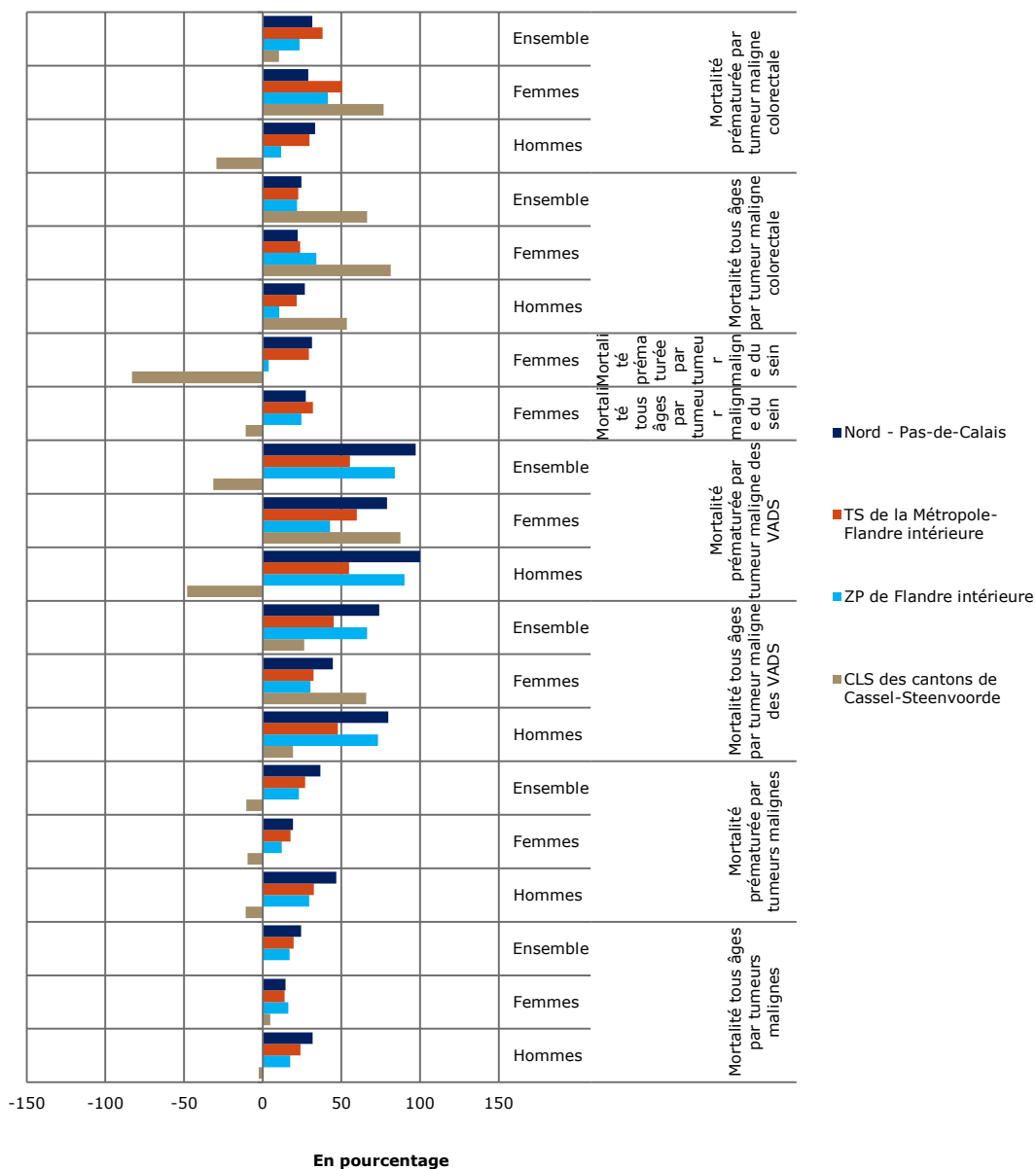
Mortalité par tumeurs

Peu d'indicateurs sont interprétables.

ICM par tumeurs malignes 2005 - 2008		CLS des cantons de Cassel- Steenvoorde	ZP de Flandre intérieure	TS de la Métropole- Flandre intérieure	Nord - Pas-de- Calais
Mortalité tous âges par tumeurs malignes	Hommes	98	117	124	132
	Femmes	105	116	114	115
	Ensemble	100	117	120	124
Mortalité prématurée par tumeurs malignes	Hommes	89	130	133	147
	Femmes	90	112	118	119
	Ensemble	90	123	127	137
Mortalité tous âges par tumeur maligne des VADS	Hommes	119	173	148	180
	Femmes	166	130	132	145
	Ensemble	126	166	145	174
Mortalité prématurée par tumeur maligne des VADS	Hommes	52	190	155	200
	Femmes	188	143	160	179
	Ensemble	69	184	156	197
Mortalité tous âges par tumeur maligne du sein	Femmes	89	125	132	127
Mortalité prématurée par tumeur maligne du sein	Femmes	17	104	129	131
Mortalité tous âges par tumeur maligne colorectale	Hommes	154	111	122	127
	Femmes	182	134	124	122
	Ensemble	166	122	123	125
Mortalité prématurée par tumeur maligne colorectale	Hommes	71	112	130	133
	Femmes	177	141	151	129
	Ensemble	110	124	138	132

Source : INSERM Centre d'épidémiologie sur les causes médicales de décès-CépiDC. Traitement ORS Nord - Pas-de-Calais.

Situation par rapport à la mortalité nationale par tumeurs malignes



Source : INSERM Centre d'épidémiologie sur les causes médicales de décès-CépiDC. Traitement ORS Nord - Pas-de-Calais.

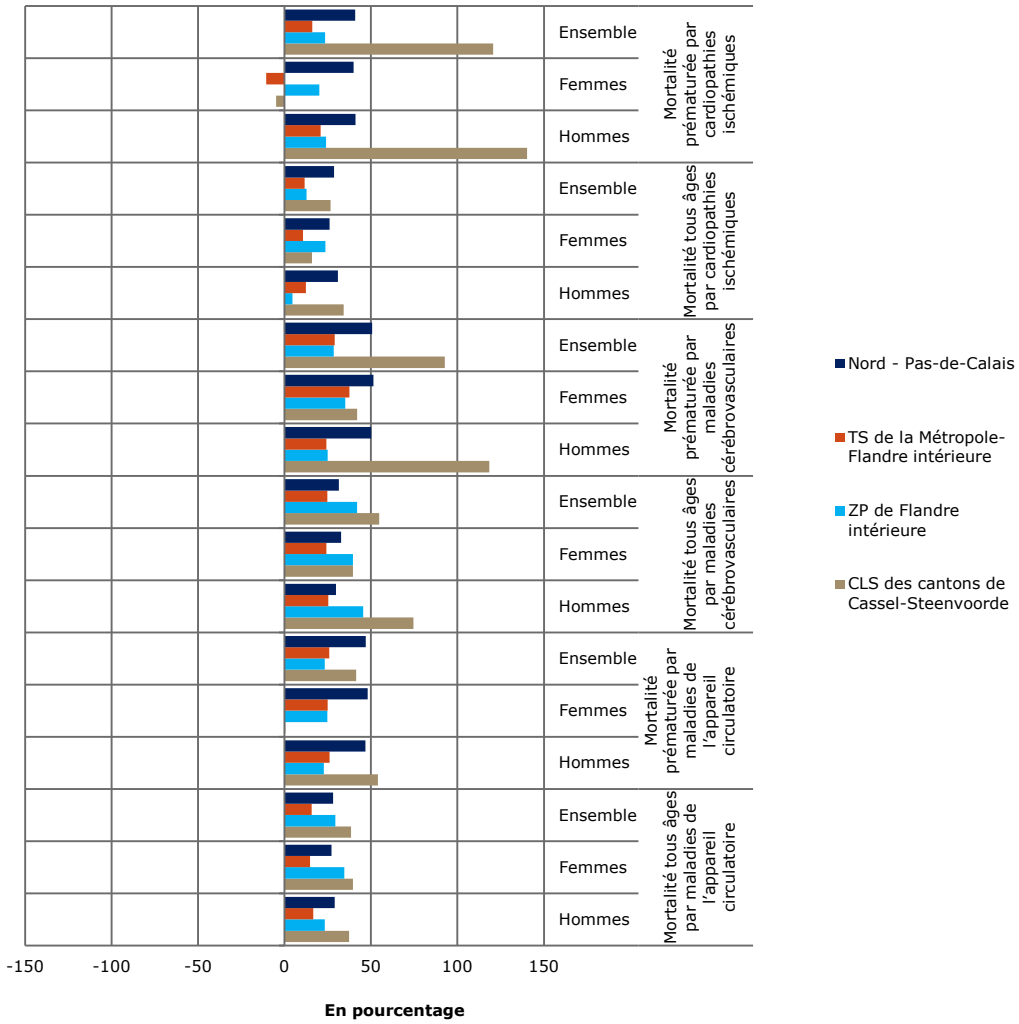
Mortalité par maladies de l'appareil circulatoire

En dépit d'une surmortalité par maladies de l'appareil circulatoire, par maladies cérébrovasculaires et par cardiopathies ischémiques très élevée, l'interprétation de ces indices ne peut être que très prudente.

ICM par maladies de l'appareil circulatoire 2005-2008		CLS des cantons de Cassel- Steenvoorde	ZP de Flandre intérieure	TS de la Métropole- Flandre intérieure	Nord - Pas-de- Calais
Mortalité tous âges par maladies de l'appareil circulatoire	Hommes	137	123	117	129
	Femmes	140	135	115	127
	Ensemble	138	129	116	128
Mortalité prématurée par maladies de l'appareil circulatoire	Hommes	154	123	126	147
	Femmes	101	125	125	148
	Ensemble	142	123	126	147
Mortalité tous âges par maladies cérébrovasculaires	Hommes	175	145	125	130
	Femmes	140	140	124	133
	Ensemble	155	142	125	132
Mortalité prématurée par maladies cérébrovasculaires	Hommes	218	125	124	150
	Femmes	142	135	138	152
	Ensemble	193	129	129	151
Mortalité tous âges par cardiopathies ischémiques	Hommes	134	105	112	131
	Femmes	116	124	111	126
	Ensemble	127	113	112	129
Mortalité prématurée par cardiopathies ischémiques	Hommes	240	124	121	141
	Femmes	95	120	89	140
	Ensemble	221	123	116	141

Source : INSERM Centre d'épidémiologie sur les causes médicales de décès-CépiDC. Traitement ORS Nord - Pas-de-Calais.

Situation par rapport à la mortalité nationale par maladies de l'appareil circulatoire



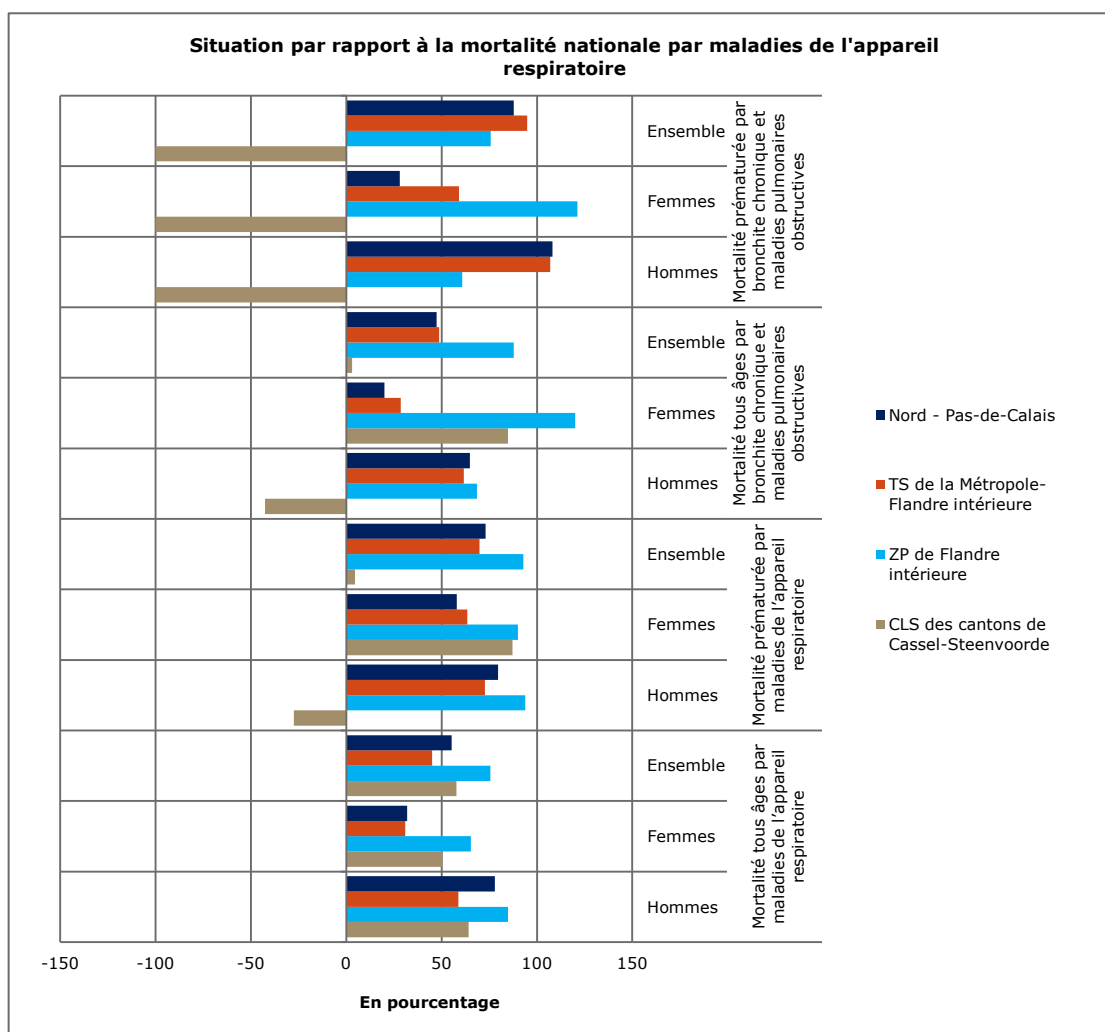
Source : INSERM Centre d'épidémiologie sur les causes médicales de décès-CépiDC. Traitement ORS Nord - Pas-de-Calais.

Mortalité par maladies de l'appareil respiratoire

La surmortalité tous âges dues aux maladies de l'appareil respiratoire est proche de celle de la région qui est elle même relativement élevée (+55%). Cette surmortalité touche particulièrement les femmes chez lesquelles l'écart par rapport à la région est marqué.

ICM par maladies de l'appareil respiratoire 2005-2008		CLS des cantons de Cassel- Steenvoorde	ZP de Flandre intérieure	TS de la Métropole- Flandre intérieure	Nord - Pas-de- Calais
Mortalité tous âges par maladies de l'appareil respiratoire	Hommes	164	185	159	178
	Femmes	150	165	131	132
	Ensemble	158	176	145	155
Mortalité prématurée par maladies de l'appareil respiratoire	Hommes	73	194	173	180
	Femmes	187	190	164	158
	Ensemble	105	193	170	173
Mortalité tous âges par bronchite chronique et maladies pulmonaires obstructives	Hommes	57	169	162	165
	Femmes	185	220	129	120
	Ensemble	103	188	149	147
Mortalité prématurée par bronchite chronique et maladies pulmonaires obstructives	Hommes	0	161	207	208
	Femmes	0	221	159	128
	Ensemble	0	176	195	188

Source : INSERM Centre d'épidémiologie sur les causes médicales de décès-CépiDC. Traitement ORS Nord - Pas-de-Calais.



Source : INSERM Centre d'épidémiologie sur les causes médicales de décès-CépiDC. Traitement ORS Nord - Pas-de-Calais.

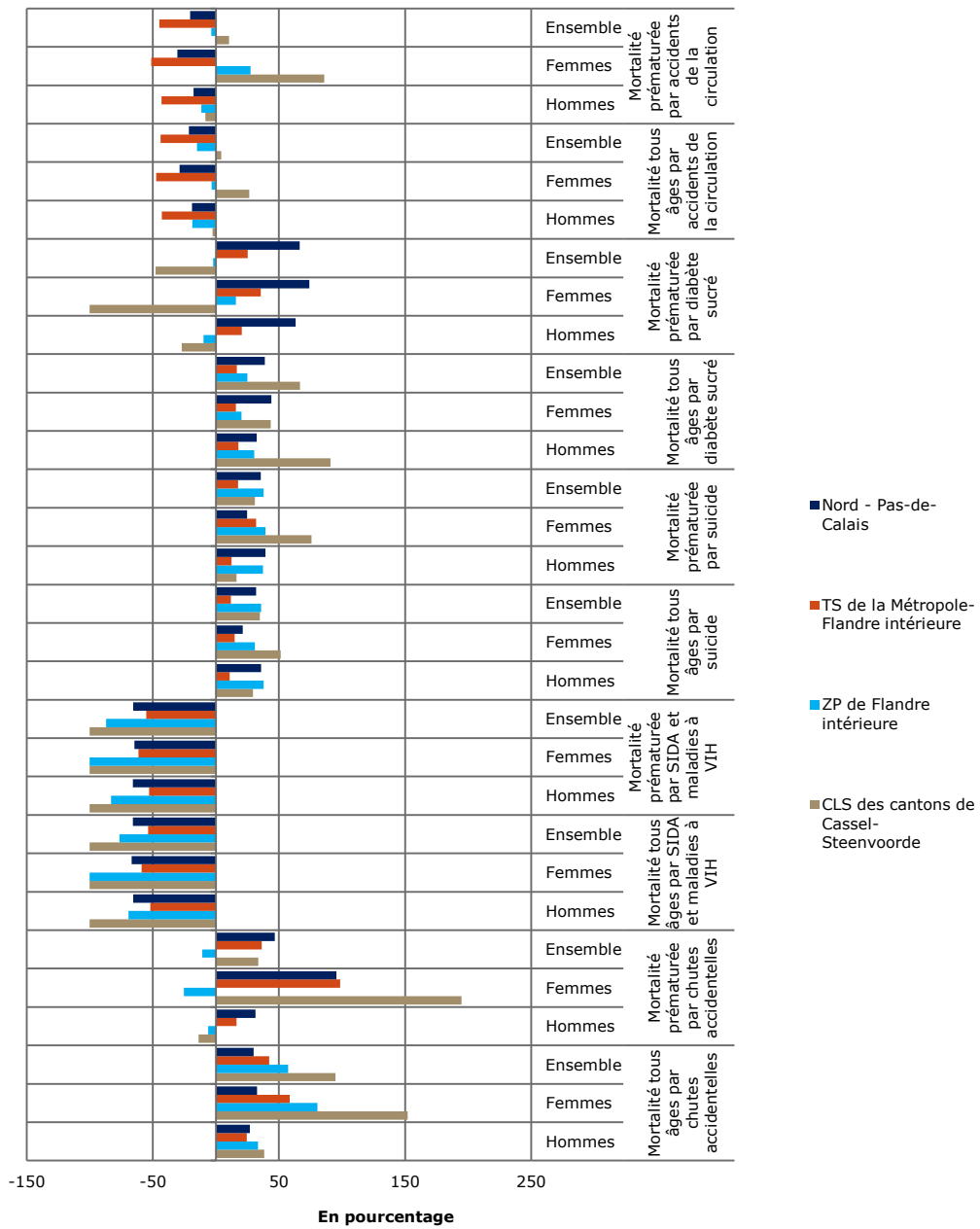
Autres causes de mortalité

En dépit d'une surmortalité par chutes accidentelles et par diabète sucré élevée, l'interprétation de ces indices ne peut être que très prudente en raison du faible nombre de décès .

ICM 2005-2008 (Autres causes de décès)		CLS des cantons de Cassel- Steenvoorde	ZP de Flandre intérieure	TS de la Métropole- Flandre intérieure	Nord - Pas-de- Calais
Mortalité tous âges par chutes accidentelles	Hommes	138	133	125	127
	Femmes	252	181	159	133
	Ensemble	195	157	142	130
Mortalité prématurée par chutes accidentelles	Hommes	86	94	116	131
	Femmes	295	75	199	196
	Ensemble	134	89	136	147
Mortalité tous âges par SIDA et maladies à VIH	Hommes	0	31	48	34
	Femmes	0	0	41	33
	Ensemble	0	24	46	34
Mortalité prématurée par SIDA et maladies à VIH	Hommes	0	17	47	34
	Femmes	0	0	39	36
	Ensemble	0	13	45	35
Mortalité tous âges par suicide	Hommes	129	138	111	136
	Femmes	152	131	115	121
	Ensemble	135	136	112	132
Mortalité prématurée par suicide	Hommes	116	137	112	139
	Femmes	176	139	132	125
	Ensemble	131	138	118	136
Mortalité tous âges par diabète sucré	Hommes	191	131	118	133
	Femmes	144	120	116	144
	Ensemble	167	125	117	139
Mortalité prématurée par diabète sucré	Hommes	73	90	121	163
	Femmes	0	116	136	174
	Ensemble	52	98	125	167
Mortalité tous âges par accidents de la circulation	Hommes	97	81	57	81
	Femmes	127	97	53	71
	Ensemble	104	85	56	79
Mortalité prématurée par accidents de la circulation	Hommes	92	88	57	82
	Femmes	186	128	49	69
	Ensemble	110	96	55	80

Source : INSERM Centre d'épidémiologie sur les causes médicales de décès-CépiDC. Traitement ORS Nord - Pas-de-Calais.

Situation par rapport à la mortalité nationale (Autres causes)



Source : INSERM Centre d'épidémiologie sur les causes médicales de décès-CépiDC. Traitement ORS Nord - Pas-de-Calais.

Annexe 1 : Effectifs des décès cumulés 2005-2008

Décès cumulés 2005 - 2008 Mortalité générale, prématurée, évitable, mortalité liée au tabac et à la consommation de boissons alcoolisées		CLS des cantons de Cassel- Steenvoorde	ZP de Flandre intérieure	TS de la Métropole-Flandre intérieure	Nord - Pas-de-Calais	France métropolitaine
Mortalité tous âges toutes causes	Hommes	446	3 283	20 574	74 119	1 070 467
	Femmes	449	3 202	19 328	68 882	1 018 281
	Ensemble	895	6 485	39 902	143 001	2 088 748
Mortalité prématurée toutes causes	Hommes	113	1 013	7 041	25 443	291 772
	Femmes	53	460	3 292	11 173	135 543
	Ensemble	166	1 473	10 333	36 616	427 315
Mortalité prématurée évitable en réduisant les comportements à risque	Hommes	39	429	2 771	10 365	109 461
	Femmes	16	117	850	2 895	32 050
	Ensemble	55	546	3 621	13 260	141 511
Mortalité prématurée évitable par des actions sur le système de soins	Hommes		107	751	2 758	32 469
	Femmes		97	760	2 661	32 340
	Ensemble	31	204	1 511	5 419	64 809
Mortalité tous âges liée au tabagisme	Hommes	118	924	5 923	21 395	286 984
	Femmes	77	605	3 630	12 739	189 454
	Ensemble	195	1 529	9 553	34 134	476 438
Mortalité prématurée liée au tabagisme	Hommes		297	1 974	7 382	77 976
	Femmes		63	450	1 480	20 708
	Ensemble	44	360	2 424	8 862	98 684
Mortalité tous âges liée à l'alcoolisme	Hommes	14	219	1 405	5 253	48 261
	Femmes	10	74	582	2 105	14 544
	Ensemble	24	293	1 987	7 358	62 805
Mortalité prématurée liée à l'alcoolisme	Hommes		137	920	3 505	27 916
	Femmes		46	330	1 344	7 774
	Ensemble	15	183	1 250	4 849	35 690

Source : INSERM Centre d'épidémiologie sur les causes médicales de décès-CépiDC. Traitement ORS Nord - Pas-de-Calais.

Décès par tumeurs malignes cumulés 2005 - 2008		CLS des cantons de Cassel- Steenvoorde	ZP de Flandre intérieure	TS de la Métropole-Flandre intérieure	Nord - Pas-de-Calais	France métropolitaine
Mortalité tous âges par tumeurs malignes	Hommes	124	1 055	7 069	25 287	354 545
	Femmes	87	731	4 853	16 334	242 966
	Ensemble	211	1 786	11 922	41 621	597 511
Mortalité prématurée par tumeurs malignes	Hommes	37	391	2 689	9 783	109 403
	Femmes	20	196	1 445	4 681	63 374
	Ensemble	57	587	4 134	14 464	172 777
Mortalité tous âges par tumeur maligne des VADS	Hommes		83	456	1 859	18 055
	Femmes		12	83	301	3 490
	Ensemble	10	95	539	2 160	21 545
Mortalité prématurée par tumeur maligne des VADS	Hommes			288	1 228	9 998
	Femmes			47	169	1 518
	Ensemble		59	335	1 397	11 516
Mortalité tous âges par tumeur maligne du sein	Femmes	14	149	1 073	3 442	45 625
	Mortalité prématurée par tumeur maligne du sein	Femmes	48	420	1 363	16 745
Mortalité tous âges par tumeur maligne colorectale	Hommes	19	96	665	2 344	34 987
	Femmes	19	106	658	2 188	31 206
	Ensemble	38	202	1 323	4 532	66 193
Mortalité prématurée par tumeur maligne colorectale	Hommes		23	179	606	7 528
	Femmes		19	141	389	4 914
	Ensemble		42	320	995	12 442

Source : INSERM Centre d'épidémiologie sur les causes médicales de décès-CépiDC. Traitement ORS Nord - Pas-de-Calais.

Décès par maladies de l'appareil circulatoire cumulés 2005-2008		CLS des cantons de Cassel- Steenvoorde	ZP de Flandre intérieure	TS de la Métropole-Flandre intérieure	Nord - Pas-de-Calais	France métropolitaine
Mortalité tous âges par maladies de l'appareil circulatoire	Hommes	129	806	4 796	17 742	273 114
	Femmes	140	1 004	5 677	21 065	311 813
	Ensemble	269	1 810	10 473	38 807	584 927
Mortalité prématurée par maladies de l'appareil circulatoire	Hommes		145	1 005	3 817	42 568
	Femmes		49	347	1 308	14 248
	Ensemble	30	194	1 352	5 125	56 816
Mortalité tous âges par maladies cérébrovasculaires	Hommes	33	191	1 035	3 588	55 008
	Femmes	34	254	1 507	5 413	75 321
	Ensemble	67	445	2 542	9 001	130 329
Mortalité prématurée par maladies cérébrovasculaires	Hommes		25	168	662	7 202
	Femmes		15	108	378	4 021
	Ensemble		40	276	1 040	11 223
Mortalité tous âges par cardiopathies ischémiques	Hommes	41	223	1 510	5 899	87 502
	Femmes	25	199	1 183	4 524	66 884
	Ensemble	66	422	2 693	10 423	154 386
Mortalité prématurée par cardiopathies ischémiques	Hommes		60	392	1 501	17 418
	Femmes		10	52	261	3 036
	Ensemble	17	70	444	1 762	20 454

Source : INSERM Centre d'épidémiologie sur les causes médicales de décès-CépiDC. Traitement ORS Nord - Pas-de-Calais.

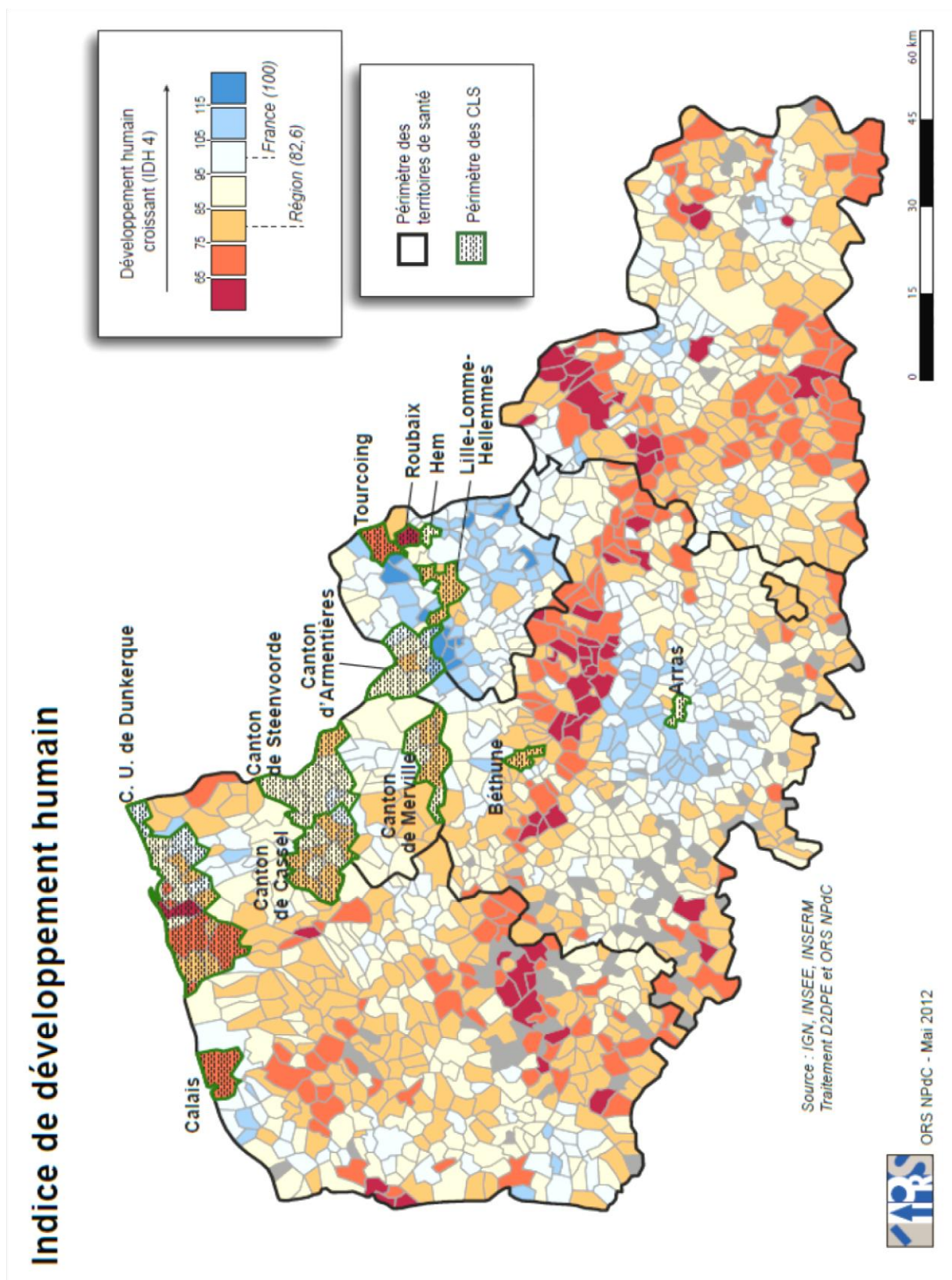
Décès par maladies de l'appareil respiratoire cumulés 2005-2008		CLS des cantons de Cassel- Steenvoorde	ZP de Flandre intérieure	TS de la Métropole-Flandre intérieure	Nord - Pas-de-Calais	France métropolitaine
Mortalité tous âges par maladies de l'appareil respiratoire	Hommes	38	297	1 601	5 984	68 303
	Femmes	30	244	1 278	4 300	61 810
	Ensemble	68	541	2 879	10 284	130 113
Mortalité prématurée par maladies de l'appareil respiratoire	Hommes		39	236	798	7 282
	Femmes		16	98	300	3 049
	Ensemble		55	334	1 098	10 331
Mortalité tous âges par bronchite chronique et maladies pulmonaires obstructives	Hommes		102	612	2 099	25 452
	Femmes		80	312	981	14 873
	Ensemble	14	182	924	3 080	40 325
Mortalité prématurée par bronchite chronique et maladies pulmonaires obstructives	Hommes			95	315	2 526
	Femmes			25	65	833
	Ensemble		16	120	380	3 359

Source : INSERM Centre d'épidémiologie sur les causes médicales de décès-CépiDC. Traitement ORS Nord - Pas-de-Calais.

ICM 2005-2008 (Autres causes de décès)		CLS des cantons de Cassel- Steenvoorde	ZP de Flandre intérieure	TS de la Métropole-Flandre intérieure	Nord - Pas-de-Calais	France métropolitaine
Mortalité tous âges par chutes accidentelles	Hommes		34	205	686	10 362
	Femmes		48	281	785	11 004
	Ensemble	14	82	486	1 471	21 366
Mortalité prématurée par chutes accidentelles	Hommes			69	247	2 991
	Femmes			38	118	965
	Ensemble		10	107	365	3 956
Mortalité tous âges par SIDA et maladies à VIH	Hommes			21	48	2 247
	Femmes				15	714
	Ensemble			27	63	2 961
Mortalité prématurée par SIDA et maladies à VIH	Hommes			19	44	2 040
	Femmes				14	620
	Ensemble			24	58	2 660
Mortalité tous âges par suicide	Hommes		116	643	2 495	30 349
	Femmes		40	252	839	11 105
	Ensemble	21	156	895	3 334	41 454
Mortalité prématurée par suicide	Hommes		87	508	1 950	21 797
	Femmes		31	217	629	7 897
	Ensemble	15	118	725	2 579	29 694
Mortalité tous âges par diabète sucré	Hommes	14	67	380	1 442	21 039
	Femmes	11	69	445	1 866	23 279
	Ensemble	25	136	825	3 308	44 318
Mortalité prématurée par diabète sucré	Hommes			81	359	3 635
	Femmes			41	169	1 582
	Ensemble		14	122	528	5 217
Mortalité tous âges par accidents de la circulation	Hommes		32	170	718	13 673
	Femmes		12	50	205	4 467
	Ensemble		44	220	923	18 140
Mortalité prématurée par accidents de la circulation	Hommes		30	150	636	11 477
	Femmes		11	34	140	3 004
	Ensemble		41	184	776	14 481

Source : INSERM Centre d'épidémiologie sur les causes médicales de décès-CépiDC. Traitement ORS Nord - Pas-de-Calais.

Annexe 2 : Indice de développement humain



Juin 2012



Observatoire Régional de la Santé Nord - Pas-de-Calais

235 avenue de la Recherche
CS 50086 59373 Loos cedex

Tél. : +33 (0)3 20 15 49 20

Fax : +33 (0)3 20 15 10 46

www.orsnpdc.org



L'ORS est membre du GIE
Groupement Régional de Promotion de la Santé